

Çorlu

Trakya'nın güneşi...

TANITIM VE TURİZM REHBERİ

Çorlu, Tekirdağ'ın bir ilçesi.

Fakat potansiyeli bir ilçenin çok ötesinde.

280 bini aşan nüfusuyla birçok ili ve ilçeyi geride bırakan Çorlu, Türkiye'nin 4. büyük sanayi kentidir.

Sanayi ve istihdam gücüyle anılan bu kent; tarımdan ulaşım, eğitimden askeri varlığına kadar birçok alanda önemli varlık göstermektedir.

Elinizdeki bu rehberde Çorlu'nun ilkçağdan Bizans'a, Osmanlı'dan Cumhuriyete ve günümüze uzanan hikâyesi anlatılmış, kentin zenginlikleriyle birlikte vizyonu da gözler önüne serilmiştir.

Çorlu Turizm ve Tanıtım Rehberi'ne dijital ortamda ulaşmak için bu QR Kodu okutabilirsiniz.



ÇORLU BELEDİYESİ



ÇORLU BELEDİYESİ



ÇORLU TANITIM VE TURİZM REHBERİ

Çorlu Belediyesi Yayınları
Araştırma / İnceleme

Proje Yöneticisi

Ahmet Sarıkurt
Çorlu Belediye Başkanı

Kitabın Adı

ÇORLU TANITIM VE TURİZM REHBERİ

Genel Yayın Yönetmeni

Süreyya Atilla SAĞLAMÇUBUKCU
Hakan ÖZTÜRK

Editörler

M. Taner KOLTUK
Cansu BALKAN
Neval ERBAK

Metin Yazarı

Ertuğrul SELEK

Fotoğraflar

Ertuğrul SELEK, Çorlu Belediyesi Arşivi
Serdar ERGÜN

Grafik Tasarım

Tuğba ÖZAK
Mehmet Faik ÖZTEKİN

Birinci Baskı

İSTANBUL 2020

Yayıncı Sertifika No: 48861

ISBN: 978-605-65604-6-0

Baskı

Seçil Ofset
100. Yıl Mahallesi Matbaacılar Sitesi 4. Cadde No: 77
Bağcılar / İstanbul
0212 629 06 15
www.secilofset.com

© Çorlu Gezi Rehberi adlı kitabın tüm yayın hakları Çorlu Belediyesi'ne aittir.
Kaynak gösterilerek alıntı yapılabilir. İzinsiz çoğaltılamaz ve basılamaz.

ÇORLU BELEDİYESİ

REŞADİYE MAHALLESİ SALİH OMURTAK CADDESİ NO: 139

ÇORLU / TEKİRDAĞ

Telefon: 444 99 59 Faks: 0 282 684 75 63

E-Posta: info@corlu.bel.tr

ÖNSÖZ

*En az beş asırdır aynı isimle
yaşanan mahalleleriyle köklü
bir kent...*

*Sanayisiyle sadece bölgesine
değil, ülke sanayisine yön
veren bir kent...*

*Yollarıyla, park ve bahçeleriyle,
sosyal donatılarıyla
Cumhuriyetimize ve onun
kurucusu Mustafa Kemal
Atatürk'ün çizdiği vizyona
yakışır bir kent...*

*Türkiye'nin her bölgesinden
insanın gelip yaşadığı, 250
binin üzerinde nüfusuyla dinamik bir kent...*

*Zengin tarım ürünleriyle, akarsuları, baraj ve gölleriyle yeşil ve
mamur bir kent...*

*Stratejik ve jeopolitik olarak bölge güvenliğinin sigortası olan bir
kent... İşte Çorlu böyle bir yer...*

Trakya'nın kalbinde, İstanbul'a bir saatlik mesafede...

*Birçok ilimizden daha büyük olan Çorlu kabına sığmıyor. Yeni
yatırımlarla her geçen yıl büyüyor ve gelişiyor. Kentimizin
tarımdan sanayiye, eğitimden kültür sanata, ulaşımdan
mimariye, tarihten turizme kadar her alanda önemli varlıkları
bulunuyor.*

*Şehrin yöneticileri olarak biz bunları biliyor, tanıyor ve geliştirerek
gelecek kuşaklara aktarmanın gayretini veriyoruz. Şehirlerin
imarnın sadece bina, yol, yatırım yapmaktan ibaret olmadığını
düşünüyoruz. Bu çerçevede Çorlu'muzun köklerine ışık tutup
hazinelerini ortaya çıkaran eserler vermeyi sürdürüyoruz.*

İşte, elinizdeki rehber, bu çalışmalardan biri.

*Çorlu'nun potansiyelini şehirde yaşayanların dikkatine sunmak,
misafirlerimize tanıtmak ve tarihe not düşmek istedik ve böyle
bir eser çıktı ortaya.*

Faydalı olmasını umuyoruz. İyi okumalar diliyoruz...




AHMET SARIKURT
ÇORLU BELEDİYE BAŞKANI

İÇİNDEKİLER

Traklar'dan Bizans'a, Osmanlı'dan Türkiye'ye Çorlu.....	10
Peynir Kasabası.....	11
Havası tatlı, eski bir yer.....	12
İki başkent arası.....	13
Padişahların av yeri.....	14
Göç yurdu.....	15
Liderler Çorlu'da.....	19
1980 sonrası sıçrama.....	20
Günebakanın başkenti Çorlu.....	24
Kültür mozaigi Çorlu.....	28
Sanayi ve ticaret şehri Çorlu.....	29
Çorlu deri sanayi.....	33
Kültür ve sanat hayatı.....	36
Çorlu'nun simaları.....	40
Çorlu'da eğitim hayatı	48
NKÜ Çorlu Mühendislik Fakültesi ve Çorlu MYO.....	52
Atatürk Heykeli.....	53
Önemli tarihî varlıkları.....	58
Fatih Camii.....	58
Süleymaniye Camii ve Külliyesi.....	60
Yeni Camii.....	61
Çorlu Kırklar Cemevi.....	66
Musevi Mezarlığı.....	66
Çeşmeleri.....	67
Çorlu Kalesi.....	69
Tarihî Belediye Binası	78
Çorlu Yılmaz Büyükerşen Balmumu Heykeller Müzesi.....	80
Ergene Havzası.....	82
Ulaşım.....	83
Çorlu Atatürk Havaalanı.....	85
Coğrafi yapısı.....	88
Nüfusu.....	92
Toprak yapısı ve yağış.....	94
Mahalleleri.....	95
Alışveriş merkezleri.....	97

Çorlu Tren İstasyonu.....	99
Atatürk Evi.....	100
Cumhuriyet Parkı.....	104
Nefes Park.....	108
Tenis Kompleksi ve Tenis Kafe.....	110
Kitap Kafe	112
Tarihî Çorlu Evi.....	113
Atatürk Parkı ve Park Kafe.....	114
Kafe 1923.....	115
Esetçe Piknik Alanı.....	116
Gölbashi Gençlik Parkı.....	122
Çorlu Kapalı Pazar Yeri.....	124
Atakent Kapalı Pazar Yeri.....	125
Çorlu Şehitliği.....	126
Bağımsızlık ve Özgürlük Anıtı.....	130
Nerede ne yenir?.....	134
Kafeler.....	135
Eğlence mekânları.....	135
Çorluspor ve Çorlu'da spor.....	136
Çorlu Şehir Stadyumu.....	137
M. Kemal Atatürk Yarı Olimpik Kapalı Yüzme Havuzu.....	140
Çorlu Hayvanat Bahçesi.....	142
Olimpos Atlı Spor Kulübü.....	144
Cemiloğlu Harası.....	146
Nerede kalınır?.....	148
Çorlu'nun su kaynakları.....	152
Çorlu telefon rehberi.....	154





KIRKLARELİ

Saray

EDİRNE

Hayrabolu

Kapaklı

Çerkezkö

Muratlı

Ergene

İSTANBU

Süleymanpaşa

ÇORLU

M.Ereğlisi

Malkara

TEKİRDAĞ

Marmara Denizi

Şarköy

TRAKLAR´DAN BİZANS´A, OSMANLI´DAN TÜRKİYE´YE ÇORLU

►Trakya ismini 'Traklar'dan alır. Traklar M.Ö. 4000'den itibaren adını verdikleri topraklara büyük kitleler hâlinde gelir. Bölgeye daha sonra Frigler, ardından Yunan kolonileri yerleşir. M.Ö. 546 yılında Perslerin idaresine giren Trakya, daha sonra Odrys Krallığı, Makedonya Krallığı, Keltler (Galatlar) ve Roma İmparatorluğu tarafından alınır. Romalıların çatısı altında Trakya Krallığı kurulur. Akabinde sahillerdeki Yunan kolonileri, iç bölgelere yerleşerek yeni köy ve kasabalar oluşturur. İşte Helen kolonileri tarafından kurulan önemli yerleşim yerlerinden biri de Çorlu olur.

395 yılında Roma İmparatorluğu'nun ikiye bölünmesinden sonra Çorlu, Bizans (Doğu Roma) İmparatorluğu'nun sınırları içerisinde kalır. Bizans, yakın ve uzak coğrafyayı kontrolü altında tutmak için kolordu seviyesinde askerî bölgeler (thema) oluşturur. Onlardan biri de Thrakia Theması'dır. Çorlu'da Cohors III. Lucensum adını taşıyan askerî birliğin bulunduğu ve bu birliğin tamamen Trak savaşçılarından oluştuğu bilinir. Çorlu isminin de işte buradaki 'Cohors' kelimesinden gelmiş olabileceği ihtimali üzerinde durulur.



Peynir Kasabası



►Bugün Çorlu nasıl Türkiye için askerî anlamda stratejik bir bölge ise geçmişte de aynı görevi üstlenir. Bizans'ın yakın coğrafyadaki önemli kalelerinden biri olur. Eski atlaslarda şehrin adı 'Tzarylus', 'Tzurulum', 'Tzurulus', 'Tzurule', 'Tschurla', 'Tziraltum' şeklinde geçer. Bizans döneminde peyniri meşhur olduğu için, 'Peynir Kasabası' anlamında 'Tribiton' adı verilir. Bazı eserlerde de 'Sirello' şeklinde kayıtlara rastlanılır. Bir dönem Latin istilasında kalan Çorlu, Osmanlı'nın da kuruluş yıllarındaki önemli fetih basamaklarından biri olur.

Trakya'da ilk Osmanlı fetih hareketleri, Orhan Gazi'nin oğlu Süleyman Paşa tarafından başlatılır. 1357'de Gelibolu, Konur, Bolayır, Malkara ve Tekirdağ yöreleriyle birlikte Çorlu da Osmanlı idaresine dahil olur.



Ne var ki 1359'da Süleyman Paşa av sırasında attan düşerek ölüncü yeniden Bizans idaresine girer. Çorlu'yu ele geçiren Osmanlılar, kaleyi yıkmıştır. Bizanslılar yeniden yapar. 1361'de Çorlu ve çevresi Murad Hüdavendigar tarafından fethedilir. Yıldırım Bayezid döneminde de

Çorlu'da mutlak Türk hâkimiyeti kurulur.

Havası tatlı, eski bir yer



► Pekiyi, Çorlu isminin Osmanlı'da bir karşılığı var mıdır?

Halk arasında Çorlu adının "çorak, işe yaramaz" anlamındaki "Çor" veya "Çur"dan kaynaklandığı, şehrin Türkler tarafından alınışı sırasında zorluklarla karşılaşıldığından "zor" kelimesine benzetme yapılarak "Çor"dan geldiği ifade edilir. Nitekim Evliya Çelebi Seyahatname isimli eserinde bu görüşü destekleyen şu satırları yazar:

"Koca Gazi Hüdavendigâr bu kaleyi fethetmede zorluk çektiğinden 'Şu Çorlu dahi feth olmadı' demiştir. Fethedildiğinde ismine çorlu (hastalıklı, dertli) dediler. Gerçi yayla havası tatlı yerdir ama genellikle Çorlu halkı çorlulardır, ama padişah seferi olduğunda

her memleket halkının birer çeşit oran (haykırış) derler isimleri vardır. O isim ile birbirlerini çağırır çadırlarını, tabilerini ve adamlarını bulurlar. Haleb diyarının oranı 'Ya ahad'dir. Diyarbakır'ın 'Amid'dir. Bu Çorlu'nun oranı olan 'Bey' çağırılır, Çorlu çağırılmaz. Eski şehirdir. Kefere zamanında bunda bir deyr-i metin var idi. Sarı Saltuk orada makam edinmekle onun şerefiyetine bu şehir gayet bakımlı ve şenlik idi. Hala nice bir yerde yapı kalıntıları açık seçik bellidir, ama şimdi Osmanoğlu elinde tamamı 3.000 kiremit örtülü altlı üstlü kargir mamur binalardır. Toplam 15 Müslüman mahallesi ve 15 kefere mahallesi sayılır."

İki başkent arası

► Evliya Çelebi'nin anlattığına göre Çorlu, Bizans döneminde olduğu gibi Osmanlı zamanında da peyniri ile meşhurdur. Çorlu ovalarında otlayan koyunlardan elde edilen peynirler, padişahlara ve bütün diyarlara hediye giderdi. Arazide çok sayıda sürü bulunurdu.

Çorlu Osmanlı'nın iki başkenti arasında yer aldı. Hem Edirne'ye hem İstanbul'a yakın olması sebebiyle önemini korudu. Burada İstanbul'un camileri için gelir getiren vakıflar kuruldu. Mesela, 1470'de tamamlanan Fatih Cami ve Külliyesi'nin giderlerini karşılamak üzere Çorlu'daki bazı araziler vakfedilmişti. Fatih Sultan Mehmed de ilçeye adını taşıyan bir cami yaptırmıştı. Fatih Sultan Mehmed'in 1481 yılında vefatından sonra tahta geçen Sultan II. Bayezid zamanı nispeten sakin geçmekle birlikte Çorlu için önemli gelişmelerin yaşandığı bir dönem oldu. Babasına karşı isyan eden Yavuz Sultan Selim Çorlu yakınlarında Uğraşdere mevkiinde yaptığı savaşı (1511) kaybetti. Buna rağmen padişahlığa giden yolu burada açıldı. Yoğun baskı altında kalan Bayezid tahtı oğluna bırakmak zorunda kaldı.

Sekiz yılda imparatorluk coğrafyasını iki buçuk kat büyüten Yavuz, hayatını yine Çorlu'da yakalandığı amansız bir hastalık neticesinde kaybetti. Sirtında çıkan ur sebebiyle Çorlu'da 40 güne yakın tedavi gördü. Ancak çabalar onu kurtarmaya yetmedi (1520).



Büyük tarihçi İsmail Hakkı Uzunçarşılı'nın ifade ettiğine göre Çorlu'da vefat eden bir başka devlet adamı da Köprülü Fazıl Ahmet Paşa idi. Paşa 1676 yılında Çorlu yakınlarındaki Karabiber Çiftliği'nde vefat etmişti. Yavuz'dan sonra gelen oğlu Kanuni Sultan Süleyman, Çorlu'ya ihtimam gösterdi. Buraya cami, imaret, mektep, hamam, aşhane ve su yolları yaptırdı. Çorlu suyu üzerine köprü inşa ettirdi.



Padişahların av yeri

► Osmanlı'da avcılık çok gelişmişti. Çorlu da padişahların sık sık kullandığı av arazilerinden biriydi. II. Selim Çorlu ve civarında ava çıkardı. Arazi sipahi ve Yeniçeri ağalarının çiftlikleriyle doluydu.

Çorlu ile yakından ilgilenen padişahlardan biri de Sultan II. Abdülhamid idi. Onun zamanında Çorlu'nun köylerine cami yaptırıldı. Velimeşe köyünde Sultan III. Mehmed Camii, Türbedere köyünde Sultan Mustafa Camii, Ferecik köyünde Sultan III. Murad Camii, Sarbdere köyünde Sultan II. Bayezid Camii, Kızılıpınar köyünde Sultan II. Osman Camii, Bodime (Podima) köyünde Kanuni Sultan Süleyman Camii, Koyuntepe köyünde Yavuz Sultan Selim Camii, Selimiye köyünde Sultan II. Selim Camii, Veli köyünde Sultan Ahmed Camii inşa ettirilerek atalarına vefa örneği sergilendi.



Göç yurdu



► Osmanlı Devleti kuruluş ve yükselme devirlerinde dışa dönük bir iskân politikası izledi. XIX. yüzyılda çöküşün başlamasıyla fetih ruhu gitti ve içe dönük bir iskân politikası başladı. Devletin kaybettiği topraklarından gelen Müslüman ahali 1783'te Kırım'ın Ruslar tarafından ilhak edilmesinden sonra Anadolu'ya doğru hücum etti. Daha sonra devam eden 1828-1829 Osmanlı-Rus Savaşı, 1853-1856 Kırım Savaşı ve 1877-1878 Osmanlı-Rus Savaşıyla zirveye çıktı. Bu sebeple birçok tedbirler almak zorunda kalan Osmanlı, Muhacir Komisyonunu kurdu. Çorlu da Müslüman ahalinin ilk uğrak yerlerinden biri oldu. Mesela Velimeşe 1877 Osmanlı Rus harbinden sonra

yerleşmesiyle kurulmuştu. Balkan Savaşı ve I. Dünya Harbinde göç yollarında büyük acılar yaşandı. Lozan Anlaşması uyarınca nüfus mübadelesi yapıldı. Çorlu'ya 1924'te Selanik'ten 200, 1925'te Drama Serez'den 200, 1930'de Bulgaristan Eski Cuma'dan 180, 1935'te Romanya Papazcık'tan 900, 1951'de Bulgaristan Burgaz'dan 300, 1955'te Yugoslavya'dan 37 hane geldi. Anavatana gelenler kültürlerini de taşıdı. Bunlardan biri olan Üzeyir Çavuş, boza ustasıydı. 2014 yılına kadar Çorlu'ya ait bir semt oolan Velimeşe'de ün salmıştı ve çok sayıda çirak yetiştirmişti. Bugün torunları tarafından o gelenek yaşatılıyor.

**ATATÜRK
ÇORLU'DA**



**ADNAN
MENDERES'İN
ÇORLU
GEZİSİ**



**İSMET
İNÖNÜ'NÜN
ÇORLU
ZİYARETİ**



**BÜLENT
ECEVİT
ÇORLU'DA**





**SÜLEYMAN
DEMİREL'İN
ÇORLU
ZİYARETİ**



**TURGUT
ÖZAL
ÇORLU'DA**



**ALPARSLAN
TÜRKES'İN
ÇORLU
GEZİSİ**

**DENİZ
BAYKAL'IN
ÇORLU
MITİNGİ**



Liderler Çorlu'da

► Çorlu, İstanbul'dan Trakya turuna çıkan liderlerin Silivri'den sonra ikinci durağı olmuştur. Mustafa Kemal Atatürk, İsmet İnönü, Adnan Menderes, Alparslan Türkeş, Turgut Özal, Süleyman Demirel, Bülent Ecevit, Tansu Çiller, Deniz Baykal, Kemal Kılıçdaroğlu ilçeyi ziyaret etmiştir. 1987'de Çorlu'ya gelen Turgut Özal, dönemin bakanlarından Ahmet Karaevli ile birlikte belediye binasının temelini atmış, caddede buğday yüklü traktörü kullanmıştı. SHP Genel Başkanı Erdal İnönü, 1987 seçim mitingini Çorlu'dan başlatmıştı. 1991'de DYP Genel Başkanı Süleyman Demirel Çorlu'ya 78. il olma vaadini vermişti. Ancak o şanslı ilimiz Karabük olmuştu. Demirel ilçeye iki yıl sonra Cumhurbaşkanı olarak gelmiş ve soydaşlar için yapılan

konutları teslim etmişti. Çorlu 1998'de havaalanı açılışında Demirel'i ve DYP lideri başbakanı Tansu Çiller'i ağırlamıştı. Çorlu'da 1992'de elim bir fabrika kazası yaşanmış, 31 işçimiz hayatını kaybetmişti. Olay uzun süre Ankara'nın gündemini meşgul etmiş, liderler bu sebeple ilçeye ziyarette bulunmuştu.

Bülent Ecevit de vefatından iki yıl önce 2004 yılında Çorlu'ya gelmişti. Dönemin CHP Genel Başkanı ve Antalya Milletvekili Deniz Baykal, 2006 yılında Atatürk Meydanı'nda düzenlenen miting ile binlerce kişilik bir kalabalığa seslendi. Cumhurbaşkanı Recep Tayyip Erdoğan 2013 yılında Çorlu'da toplu açılış törenine katılmış, CHP Genel Başkanı Kemal Kılıçdaroğlu 2017'de Trakya Gösteri ve Kongre Merkezi'nin temel atma töreni için ilçeye gelmiştir.

80 sonrası sıçrama



Bulgar işgalciler

► Çorlu 18. yüzyılda Kırım'dan uzaklaştırılan hanzadelerin ve girayların sürgün yerlerinden biri oldu. 1830 yılında Rumeli Beylerbeyliği kaldırılıp Edirne vilayeti kurulunca, Çorlu bu vilayetin Tekirdağ Sancağına bağlı bir kazası haline getirildi. 1876'da geçici olarak Rusların eline düştü. 1912-1913 Balkan Savaşlarının birinci devresinde Osmanlı Doğu Ordusu Kumandanlığı Karargâhı Çorlu'da idi. 5-6 Aralık 1912 savaşlarından sonra Bulgarların eline geçti. Balkan Savaşlarının ikinci devresinde

Edirne'ye doğru ilerleyen Türk Ordusu tarafından 15 Temmuz 1913'de kurtarıldı. Çorlu Milli Mücadele yıllarında, 25 Temmuz 1920'de Yunan işgaline uğradı. 15 Ekim 1922'de düşman işgalinden kurtarıldı.



► Çorlu, küçük bir tarım şehriydi. 1980'lere kadar hayatında ciddi anlamda değişiklik olmadı. Fakat 80 sonrası sanayi şehrine dönüştü. 2000'li yıllara geldiğinde birçok vilayeti geride bırakan nüfusuyla Türkiye'nin en büyük ilçelerinden biri oldu.





TARIM VE SANAYİNİN BAŞKENTİ

► Çorlu, şüphesiz bir sanayi kentidir. Fakat ilçenin hatırı sayılır ölçüde tarım varlığı bulunur. Çorlu Ticaret ve Sanayi Odası'nın verilerine göre, ilçenin toplam arazisi 101 bin hektar. Bunun 51 bini tarıma hizmet ediyor. Toprağın 50 bin hektarı tarım dışı kullanılıyor.

Yıllık buğday üretimi 81 bin 125 ton, arpa üretimi 25 bin 000 ton, ayçiçeği üretimi 22 bin 000 ton ve kanola üretimi ise tahminen 10 bin 500 ton civarında.

Yılda 300 bin dönüm ayçiçeği, 350 bin dönüm buğday ekiliyor. Bunların dışında ilçede karpuz, yonca, fiğ, mısır, pancar, soya da yetiştiriliyor.

Ürün çeşitliliği zengin. Çiftçi bilinçli. İlçe toprakları 2 bin 300 civarında traktörle işleniyor. Türkiye'nin en büyük açık alan tarım fuarı Çorlu'da düzenleniyor. Üstelik tam on iki yıldır.

Çorlu'da; Ticaret Borsası, Ziraat Odası, Toprak Mahsulleri Ofisi ve bağlı (5) ajans, 9 adet çiftçi malları koruma başkanlığı, 9 gübre bayii, 15 ilaç bayii, 101 yem bayii, 5 köy kalkınma kooperatifi, 5 adet toprak su kooperatifi, bir pancar kooperatifi, 5 Tarım Kredi Kooperatifi ve Yağlı Tohumlar Tarım Satış Kooperatifi bulunuyor.

Çorlu Ziraat Odası'nın 7 bin üyesi bulunuyor. Kısa adı "Trakya Birlik" olan Trakya'ya önemli markalar kazandıran "Yağlı Tohumlar Tarım Satış Kooperatifleri"nin entegre tesisleri Çorlu'da yer alıyor.

1966'da Babaeski, Edirne ve Lüleburgaz'daki çiftçilerin birleşmesiyle kurulan Trakya Birlik, kabına sığmadı ve sınırlarını zamanla Marmara, Ege ve İç Anadolu'ya taşıdı. 50 yıl önce 3 olan kooperatif sayısı bugün 48'e ulaşmış vaziyette. Ortak sayısı ise 40 bin. Trakya Birlik, ülkemizde üretilen ayçiçeğinin yılda ortalama % 30 - % 50'sini satın alıyor.

Çorlu Yağlı Tohumlar Tarım Satış Kooperatifi de 1966 yılında 27 ortak tarafından bir araya gelinerek kuruldu.

Ortak sayısı zamanla 1579'a çıktı. Kooperatif, Çorlu merkez, Ulaş ve Misinli'de 3 koltuk ambarı ile 6 alım merkezi açarak büyüdü ve yılda ortalama 15 bin - 20 bin ton ayçiçeği alarak bölgede yağlık ayçiçeği konusunda en büyük alıcı konumuna geldi.

Tarımın yanı sıra hayvancılık da Çorlu'nun faaliyet alanlarından biri. Çorlu Ticaret ve Sanayi odasının iki yıl önce hazırladığı raporuna göre ilçedeki büyükbaş hayvan sayısı yaklaşık 3 bin, küçükbaş hayvan sayısı ise 12 bin civarında.





KÜLTÜR MOZAIĞI ÇORLU

► Göç yolları üzerinde kurulan Çorlu, tarih boyu değişik kültürden insanların mekânı oldu. Bugün de Türkiye'nin her bölgesinden insanın gelip yaşadığı bir yer. Her sene Çorlu nüfusuna yaklaşık 10 bin yeni kişi dahil oluyor. Bu yüzden kültürel anlamda çok zengin. Türk'ü, Kürt'ü, Roman'ı, Laz'ı, Alevîsi Sünnisi bir arada yaşıyor. İlçede bir Cemevi var.

2012 yılında açılan Cemevi modern yapısıyla dikkat çekiyor. Ağırlıklı olarak Hıdırağa Mahallesi'nde yaşayan Romanlar, Çorlu kültürüne renk katıyor. Museviler de geçtiğimiz yüzyılda bu mozaığın önemli bir parçasıydı. Hatta ilçede bir Musevi Mahallesi bulunuyordu. İsrail'in kurulmasıyla çoğu buraya göç etti. Bazıları da Avrupa ülkelerine gitti. Bugün onlardan geriye sadece havradan dönüştürülen bir cami ve Musevi Mezarlığı kaldı. Tarihî kaynaklar, Çorlu'da geçmiş dönemlerde Rum ve Ermeni mahallelerinin bulunduğuna da işaret ediyor.

Çorlu'daki kültürel zenginlik sözlü edebiyata da yansımış. Bugün Trakya Türküsü denilince ilk akla gelenlerden biri olan "Bahçalarda Börülce / Oynar gelin görümce" bir Çorlu eseridir.



SANAYİ VE TİCARET ŞEHİRİ ÇORLU



► Tekirdağ, 151 bin çalışanıyla 13 organize sanayi bölgesiyle ve bir Avrupa Serbest Bölgesiyle oldukça hareketli bir il. Bu hareketlilik içinde Çorlu'nun payı büyük. Çorlu Türkiye'nin 4. büyük sanayi kenti. İlçedeki ilk sanayi kuruluşları, un, ayçiçeği fabrikaları, taş ve tuğla ocakları ve deri işletmeleriydi. 1950'li yıllarda ilçede 17 sanayi tesisi bulunuyordu. O yıllarda tarım ve hayvancılık ön plandaydı. 1970'li yıllarda Türkiye'de sanayi hamlesiyle birlikte iç göçler başladı. Bu durum yeni iş sahalarını açtı. Çorlu da göç ve hareketlilikten nasibini aldı. Sanayi patladı. Un, ayçiçeği ve tuğla fabrikalarına 90'lı yıllarda tekstil, boya ve büyük deri sanayi dahil oldu. Makine imalatı, dondurma, meşrubat ve kazan fabrikaları kuruldu. Fabrika toplamı 115'e, çalışan

sayısı 17 bine yükseldi. Çorlu Ticaret ve Sanayi Odası, Türkiye'nin en eski odalarından biri. Tarihi kayıtlarda 1870'lerde Çorlu'da bir ziraat odasının varlığından bahsedilir. Mevcut odanın kuruluş tarihi ise 1958. Çorlu Ticaret ve Sanayi Odası'na kayıtlı üye sayısı 7 bin 396. Odanın kayıtları arasında 843 adet sanayi kuruluşu ve 96 adet fabrika bulunuyor. Bu yüzden ilçede bankacılık da ileri seviyede. Çorlu'da 45 civarında banka şubesi faaliyet gösteriyor. Çorlu Koordine Küçük Sanayi Sitesi'nde 1080 iş yeri yer alıyor. Çorlu'da kurulu Avrupa Serbest Bölgesi'nin ticaret hacmi 2 milyar 300 milyon dolar.





► İstanbul Sanayi Odası'nın "Türkiye'nin ilk 500 sanayi kuruluşu 2019" Çorlu'da faaliyet gösteren ve Çorlu Ticaret ve Sanayi Odası üyesi olan 30 firma girdi. 2016 yılında bu sayı 19 idi. İşte Çorlu'nun gurur tablosu:

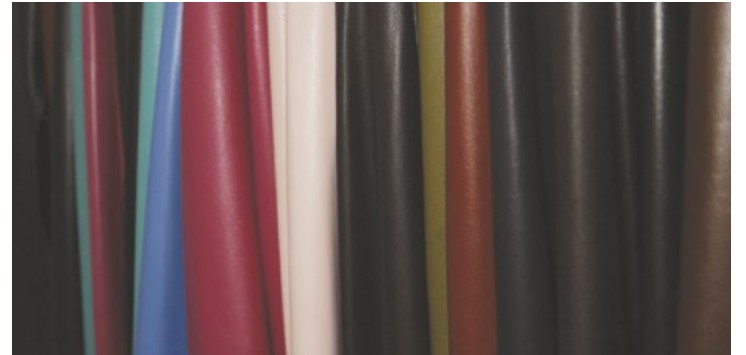
İLK 500 'DE ÇORLU 'DAN 30 FİRMA

- 25- Unilever San. ve Tic. T.A.Ş.
- 45- Coca-Cola İçecek A.Ş.
- 57- SÜTAŞ Süt Ürünleri A.Ş.
- 71- Kaptan Demir Çelik Endüstrisi ve Ticaret A.Ş. (4 ŞUBE)
- 76- Modern Karton San. ve Tic. A.Ş.
- 102- Sartan Ambalaj San. ve Tic. A.Ş.
- 106- Indorama Ventures Corlu Pet Sanayi A.Ş.
- 110- Modern Oluklu Mukavva Ambalaj San. ve Tic. A.Ş.
- 112- Pro Yem San. ve Tic. A.Ş.
- 127- Akçansa Çimento San. ve Tic. A.Ş.
- 137- S.S. Trakya Yağlı Tohumlar Tarım Satış Koop. Birliği
- 138- Sofra Yemek Üretim ve Hizmet A.Ş.
- 160- Koroza Ambalaj San. ve Tic. A.Ş.
- 165- Betek Boya ve Kimya Sanayi A.Ş.
- 251- Lila Kağıt San. ve Tic. A.Ş.
- 268- Koruma Klor Alkali San. ve Tic. A.Ş.
- 276- Şık Makas Giyim San. ve Tic. A.Ş.
- 305- Medcem Madencilik ve Yapı Malzemeleri San. ve Tic. A.Ş.
- 320- Sistem Alüminyum San. ve Tic. A.Ş.
- 335- Tayeks Dış Ticaret ve Tekstil Sanayi A.Ş.
- 380- Ulusoy Un San. ve Tic. A.Ş.
- 385- Termo Teknik Tic. ve San. A.Ş.
- 390- Işıl Tekstil San. ve Tic. Ltd. Şti.
- 397- Frimpeks Kimya ve Etiket San. Tic. A.Ş.
- 454- ATT Tekstil San. ve Tic. A.Ş.
- 466- Bekaert Kartepe Çelik Kord San. ve Tic. A.Ş.
- 473- Teksan Jeneratör Elektrik San. ve Tic. A.Ş.
- 477- Kasar ve Dual Tekstil Sanayii A.Ş.
- 488- Öztiryakiler Madeni Eşya San. ve Tic. A.Ş.
- 492- Eroğlu Giyim San. Tic. A.Ş.

Çorlu Deri Sanayi



► Çorlu'da 1950'li yıllarda tabakhaneler bölgesinde dericilik yapılıyordu. Dericiliğin merkezi İstanbul Kazlıçeşme idi. Mega kent kabına sığmayıp yerleşim alanlarına yer açılmaya başlanınca sektör Çorlu bölgesine kaydı. 1997'de Deri Organize Sanayi Bölgesi kuruldu. Bugün Çorlu'daki deri fabrikaları 10 bin çalışanıyla Türkiye'nin deri üretiminin yüzde 37'sini tek başına karşılıyor. Çorlu Deri Organize Sanayi Bölgesinde 118 adet deri fabrikası bulunuyor. Burada üretilen kürk, ayakkabı, çanta, süet gibi ürünler ABD'den Rusya'ya, İspanya'dan Almanya'ya, Balkanlardan Uzak Doğu'ya kadar dünyanın değişik bölgelerine ihraç ediliyor. Çorlu'da yılda 25 milyon adet küçükbaş, 50 bin ton büyükbaş hayvan derisi işleniyor. 130 hektar alana kurulu bulunan bu bölgeden 350 milyon dolar ihracat yapılıyor. Çorlu'da deri sektörünün ülke ekonomisine doğrudan ve dolaylı katkısı ise 1 milyar dolar. Deri sanayi bugün Ergene sınırları içinde kalıyor.





KÜLTÜR VE SANAT HAYATI, FESTİVALLER, FUARLAR VE YEREL ETKİNLİKLER

Çorlu'da ticaret, sanayi ve ekonomik hayatına hitap eden çok sayıda fuar düzenleniyor.

Tarım ve Hayvancılık Fuarları, Auto Show Otomobil Ticari Araçlar Motosiklet Bisiklet ve Aksesuarları Fuarı, Çorlu Tarımtech Fuarı, Türkiye'nin Lezzetleri Fuarı, Çorlu Botanik Fest, Çorlu Alışveriş Fuarı bunlar arasında.

Festivallerde paneller, konserler, müzik dinletileri, sergiler Çorlululara unutulmaz anlar yaşıyor.



Tekirdağ Büyükşehir Belediyesi'nin çiftçilere destek olmak amacıyla Çorlu Seymen Mahallesi'nde dört yıldır düzenlediği "Hasat Bayramı" da şehre farklı bir hava katıyor.



► Çorlu, sadece sanayi anlamında değil, kültürel olarak da dinamik bir şehir. Yıl boyu kültür sanat ve fuar faaliyetleri bulunuyor. Çorlu Kültür Merkezi, konser, tiyatro gibi kültürel aktivitelerin icra edildiği yer. Kentte yıllardır 23 Nisan Uluslararası Çocuk Festivali düzenleniyor. Kültür merkezi olarak kullanılan eski belediye binasında sergiler yapılıyor. Her sene ocakta kitapseverler Çorlu Kitap Fuarı'nda bir araya geliyor. Ünlü yazarları Orion AVM'de Çorlulular'la buluşturan etkinlik büyük ilgi görüyor. Çorlu Belediyesi Memduh Şevket Esendal Sahnesi'nde tiyatro oyunları sahneleniyor.



ÇORLU'NUN SİMALARI

► Çorlu'dan siyaset, sanat, edebiyat, basın, sinema, sağlık hayatımıza yön veren birçok önemli isim çıktı. Onların başında Çorlulu Ali Paşa gelir. Bugün özellikle İstanbulluların ismen yakından tanıdığı Sadrazam Ali Paşa, 1700'lü yıllara damgasını vurmuştu. Çorlu'nun bir diğer ünlü ismi edebiyatımızın güçlü kalemlerinden Memduh Şevket Esendal.

Çorlu'nun yetiştirdikleri kadar Çorlu'dan yolu geçeni de çok. Mesela, Türk futbolunun bayrak isimlerinden eski teknik direktör Turgay Şeren öğretmen olan ailesiyle bir dönem Çorlu'da yaşamıştı. Gazeteci Hasan Cemal, ilkokula Çorlu'da başlamıştı. Ünlü sunucu Ece Erken, dünyaya gözlerini Çorlu'da açmıştı. Ünlü senarist Meral Okay, hâkim subay olan babasının görevi sebebiyle bulunduğu Çorlu'da eğitim almıştı. Şimdi Çorlu'nun yetiştirdiği önemli isimlere bakalım:

Ahmet Sarıkurt Çorlu Belediye Başkanı

► 1979 yılında Karadeniz Ereğli'de dünyaya geldi. 1997 yılında kazandığı İstanbul Teknik Üniversitesi İnşaat Mühendisliği bölümünden 2001 yılında mezun oldu. İş hayatına Çorlu'da başladı. 2001-2006 yıllarında özel bir firmada kontrol mühendisi olarak çalıştıktan sonra 2006-2009 yılları arasında ortağı olduğu firmanın yöneticiliğini üstlendi. 2007-2009 yılları arasında Namık Kemal Üniversitesi'nde "Çelik Yapılar" konusunda yüksek lisans yaptı. 2009 Yerel Yönetim Seçiminde CHP'nin adayı olarak Çorlu Belediye Meclisi'ne girdi. 2009-2014 yılları arasında Belediye Başkan Yardımcısı olarak görev yaptı. 30 Mart 2014 Yerel Seçimi'nin ardından yeniden bu göreve getirildi. 3 Mayıs 2018 tarihinde gerçekleştirilen meclis oylamasında başkan seçildi. 31 Mart 2019 Yerel Seçimleri'nde aday gösterilen Başkan Sarıkurt, seçimi kazanarak Çorlu Belediye Başkanı oldu. Bir dönem İnşaat Mühendisleri Odası yönetiminde görev aldı. Atatürkçü Düşünce Derneği, Avcılar Derneği gibi farklı sivil toplum kuruluşlarına üyelikleri bulunuyor. Emel Sarıkurt'la evli. Kaan ve Sarp'ın babası.



Çorlulu Ali Paşa



Çorlulu Ali Paşa Medresesi

► Çorlu tarihinin en meşhuru diyebiliriz. 1670'de Çorlu'da doğdu. Bir çiftçi ailesinin oğluydu. Sultan II. Ahmed devrinde saray memuru oldu. Başarılarıyla sadrazamın ve şeyhülislamın dikkatini çekti. Valilik, vezirlik ve sadrazamlık yaptı. 1708 yılında yedi yıldır nişanlı bulunduğu Sultan II. Mustafa'nın kızı Emine Sultan'la evlendi. Dört yıl on sekiz gün sadrazamlık yaptı. Görevi boyunca, devletin mali işleriyle ilgilendi. Saray masraflarını kontrol altına almak istedi. Tersane ve donanmaya önem verdi. Toplar döktürdü, askerî ocaklarda düzenlemelerde bulundu. 15 Haziran 1710'da III. Ahmed, Ali Paşa'yı sadareten azletti. Bir gün sonra da sürgün olarak Kefe'ye gönderildi. Paşa Midilli'de idam edildi. Ardında çok sayıda vakıf ve külliye bıraktı. Bugün nargile mekânı olarak kullanılan İstanbul Çemberlitaş'taki Çorlulu Ali Paşa Medresesi bunlar arasında en ünlüsüdür. Ali Paşa'nın gövdesi Midilli'de, başı ise işte burada gömülüdür.



Memduh Şevket Esendal

Yazar, diplomat, siyasetçi



► 1883'te Çorlu'da doğdu. Çiftçi bir aileden geliyordu. Balkan Harbi sebebiyle okuyamadı. Kendini iyi yetiştirdi. Birkaç lisan öğrendi. Türk edebiyatının tanınmış öykü yazarlarından biri oldu. Tahran, Bakü ve Kabil'de büyükelçilik, TBMM'de dört dönem milletvekilliği, 1941-1945 yılları arasında CHP Genel Sekreterliği yaptı. En çok bilinen eseri 1934 yılında yayımlanan "Ayaşlı ile Kiracıları" adlı romanıydı. 1952'de Ankara'da öldü.

Salih Omurtak / Asker



► Çorlu'nun en büyük caddesine ismini veren Orgeneral Salih Omurtak, Türkiye'nin 4. Genelkurmay Başkanı'dır. Omurtak 1889 yılında Selanik'te doğdu. Harp Okulu'nu bitirdi. Birinci Dünya Savaşı'nda doğu cephesinde görev yaptı. 1920'de Ankara'da kalarak Milli Mücadele'ye katıldı. Gazi Mustafa Kemal Atatürk'ün karagâhında Genelkurmay Harekât Şube Müdürlüğü görevini yürüttü. Başkumandanlık Meydan Savaşı'nda 61. Piyade Tümen Komutanlığı görevini yürüttü. Yunan taarruzlarını püskürtmede başarılar gösterdi. 1930 yılında korgeneral ve 1940 yılında orgeneralliğe yükseldi. 1946'da Genelkurmay Başkanlığına atandı. Bu görevi dört yıl yaptıktan sonra, 1950'de emekli oldu. 23 Haziran 1954'te hayatını kaybetti.

Doğan Kantarcı / Prof. Dr.

► 1939'da Çorlu'da doğdu. Çorlu Ortaokulu, Haydarpaşa Lisesi ve İstanbul Üniversitesi Orman Fakültesi'ni bitirdi. Aynı fakültede 11 yıl "Toprak İlimi ve Ekoloji Anabilim Dalı Başkanı" olarak görev yaptı. Hava kirliliğinin ormanlarımıza etkileri konusunda araştırmalar yürüttü. Alanında yetmişmiş en iyi bilim adamlarından biri.



Yalçın Bayer / Gazeteci, yazar

► 1944 yılında Çorlu'da doğdu. Şişli İktisadi ve Ticari Bilimler Yüksek Okulu mezunu. Mesleğe 1962 yılında Çorlu Cumhuriyet Gazetesi'nde başladı. Cumhuriyet ve Hürriyet gazetelerinde görev yaptı. Halen Hürriyet Gazetesi'nde yazar olarak görevini sürdürüyor. TGC Yönetim Kurulu'nda bir dönem görev aldı. "Rüşvetin Belgesi" adlı kitabı yayımlandı.

Saffet Emre Tonguç

Seyahat yazarı, sunucu



► 1966 yılında Çorlu'da doğdu. Şişli Terakki Lisesi'ni, 1987'de Boğaziçi Üniversitesi Siyaset Bilimi ve Uluslararası ilişkiler bölümlerini bitirdi. Türkiye Turist Rehberleri Birliği tarafından 2005'te "Türkiye'nin En Çok Seyahat Eden Rehberi" seçildi. 2006 yılında ise "Yılın Seyahat Yazarı" olarak ödüllendirildi. NTV'de seyahat programları yaptı. Hürriyet'te yazılar kaleme aldı.

Gürcan Mavili

Mücellit, öğretim görevlisi

► 1965 yılında Çorlu'da doğdu. İlkokulu burada okudu. Mimar Sinan Üniversitesi'ni bitirdi. Türk İslam sanatları arasında yer alan cilt sanatının günümüzdeki temsilcilerinden. Alanında yaşayan kültür hazinelerinden biri kabul ediliyor. Çok sayıda kitap ve sergiye imza attı.

Çorlulu Zarîfî / Şair

► Şair kimliği ile tanınan Çorlulu Zarîfî'nin hayatıyla ilgili oldukça kısıtlı bilgilere göre; medrese eğitimini İstanbul'da tamamladı. Çorlu'ya yerleşerek evinin çevresini genç öğrencilerin ders gördüğü bir merkez haline getiren Bihiştî Ramazan Efendi'nin talebesi oldu. Zarîfî, babasının teşvikiyle yazmaya niyetlendiğini söylediği Mihr ü Mâh'ı yirmili yaşların başlarında yazdı. III. Murad'a sunmak üzere kaleme aldığı Mihr ü Mâh eseri Zarîfî'nin ilk eseriydi. Şemsi Ahmed Paşa'ya da şiirler sunmuş olan Zarîfî'nin belli bir dönemde devlet memuriyetine girdiği anlaşılmaktadır.

Erdal Küçükyağın Yazar ve akademisyen

► 1969 Çorlu doğumlu. Boğaziçi Üniversitesi Asya Çalışmaları Merkezi'nde araştırmacı. Doktorasını modern Japonya'daki din-devlet ilişkileri konusunda yaptı. Japonya tarihi ve erken dönem Osmanlı tarihi konusunda çok sayıda akademik ve edebi eserleri mevcut. Samuraylar Çağı, Türkiye'de Japonya Çalışmaları, Yedi Kule, Tuna'nın Kalbi isimli kitapları bulunuyor.

Kerem Topuz Yönetmen

► 1978 yılında Çorlu'da doğdu. Film isimli çalışmasıyla 8. Atlanta Underground Film Festivali'nde "En İyi Yabancı Film" ödülünü, Avustralya'da düzenlenen Improvised Film Festivali'nde 2012 yılında "En İyi Doğaçlama Film" ödülünü aldı.

Fırat Doğu Parlak Yönetmen

► 1975'te Çorlu'da doğdu. İlk, orta ve liseyi ilçesinde bitirdi. İstanbul'da konservatuvar okudu, yönetmen oldu. Tolga Çevik'in oynadığı Komedi Dükkanı'nda yönetmenlik yaptı. Bu yayının patenti ona ait. TRT 1'de yayınlanan "Mert ile Gert" ve "Cümbür Cemaat Aile" dizilerinin yönetmenliğini yaptı. Oyuncu Burcu Kara ile evli.

İsak Pinhas İş adamı

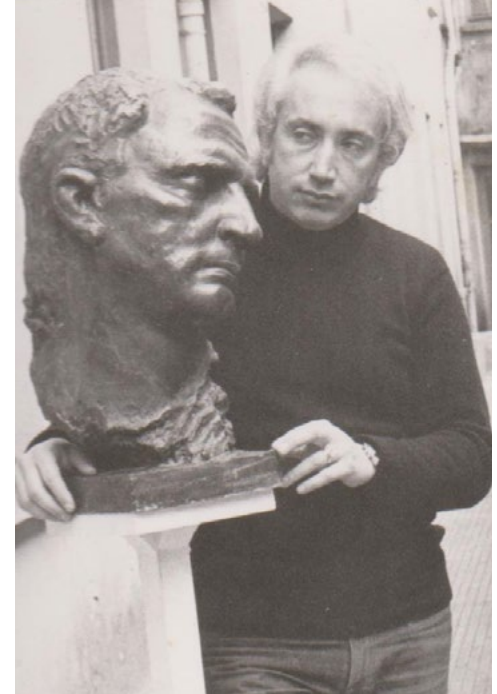
► 1930 yılında Çorlu'da doğdu. Yoksul bir çocuktur. Okulu yarım bırakıp, iş hayatına atıldı. Evlenip İsrail'e yerleşti. Zengin bir iş adamı oldu. 2010 yılında Çorlu'ya 3 milyon TL'lik 32 derslikli okul yaptırdı.

Celal Tutant Ressam

► 1910'da Çorlu'da doğdu. Gazi Eğitim Enstitüsü Edebiyat Bölümü'nü bitirdi. İlk resim bilgilerini Konya İlköğretmen Okulu'nda resim öğretmeninden aldı. 1946'dan itibaren devlet sergilerine resimler verdi. 1973'te Cumhuriyet'in 50. yılı nedeniyle düzenlenen sergide, "Köy Düğünü" tablosuyla başarı ödülü kazandı. Nü çalışmalarıyla tanınıyor.

Haluk Tezozar Heykeltıraş

► 1942 yılında Çorlu'da doğdu. İstanbul Devlet Tatbiki Yüksek Okulu'nda Seramik eğitimi gördü. 1985 yılında Marmara Üniversitesi Güzel Sanatlar Fakültesi Heykel Bölümü Başkanlığı'na atandı. 1995 yılında hayatını kaybetti. En çok Atatürk heykeli yapan heykeltıraşlar arasındaydı. Çeşme Kalesi önünde bulunan Cezayirli Hasan Paşa Anıtı, Dumlupınar Şehitliği'nde yer alan Kurtuluş Savaşı Anıtı, Yalova Cumhuriyet Meydanı'nda yer alan Atatürk Anıtı, Kayseri Cumhuriyet Meydanı'nda yer alan Atatürk Anıtı, Ankara Polatlı Şehitler Kaşı Tepesi'nde yer alan Sakarya Şehitleri Anıtı, İstanbul Bebek'te bulunan Fuzuli heykeli, onun imzasını taşır.





ÇORLU'DA EĞİTİM HAYATI

►Çorlu'da 50 bin civarında öğrenci, 2 bin 760 civarında da öğretmen bulunur. İlçede 215 okul eğitime hizmet verir.

Okur yazar oranı 15 yaş üstünde yüzde 97.

Öğretmen başına düşen öğrenci sayısı ilk-orta öğretimde 33, genel orta öğretimde 25, meslek ve teknik lisede ise 31.

Kentte neredeyse Cumhuriyetle yaşıt okullar var.

Bunlardan biri olan Çorlu Ortaokulu, 1936 yılında 37 öğrencisiyle eğitim hayatına başladı. 1959'da liseye dönüştürüldü. 1996 yılına kadar lise ve ortaokul aynı kampüste hizmet verdi. Liseden 1959 yılından bu yana 13 bin civarında kişi mezun oldu. 2009 yılında bina Çorlu İlköğretim Okulu'na bırakılarak Nusratiye Mahallesindeki yeni binasına taşındı.

Şücaettin İlkokulu 1914 yılında kuruldu.

Bir diğer okul ise Mehmetçik İlkokulu. Okulun temeli 1963 yılında atıldı. 4 öğretmen ve 150 öğrenci ile eğitim hayatına başladı. 5. Kolordu Komutanlığı'nın ve halkın desteğiyle ana binası bitirildi.

Kahraman askerlerimizin hatırasını yaşatmak için Mehmetçik İlkokulu adı verildi.

Çorlu Alipaşa İlkokulu, Cabbaryan adında zengin bir Ermeni avukatın konağı idi. Rumlar buradan gittikten sonra bina Milli Emlak'a geçti. Üç katlı ve ahşap olan bina sırasıyla 1934 yılında tümen, 1936 yılına kadar kolordu karargâhı olarak kullanıldı. Sonra da generallere tahsis edildi. Bir süre üst rütbeli subayların misafirhanesi olarak hizmet gördü. 1950 yılında okul oldu. İlk adı istiklal Okulu iken, encümen kararı ile Alipaşa'ya çevrildi. 1962'de bugünkü binasına taşındı.

**ÇORLU'DA
CUMHURİYET
İLE YAŞIT
OKULLAR VAR.**



Çorlu Ortaokulu





NAMIK KEMAL ÜNİVERSİTESİ ÇORLU MÜHENDİSLİK FAKÜLTESİ VE ÇORLU MESLEK YÜKSEKOKULU

► Çorlu Mühendislik Fakültesi Çerkezköy yolu üzerinde 1992 yılında 100 dönümlük bir araziye kuruldu. Çevre ve İnşaat Mühendisliği'yle yola çıktı. Hâlen Bilgisayar Mühendisliği, Biyomedikal Mühendisliği, Çevre Mühendisliği, Endüstri Mühendisliği, Elektronik ve Haberleşme Mühendisliği, İnşaat Mühendisliği, Makine Mühendisliği bölümlerinde eğitim veriyor. Bazı bölümlerde yüksek lisans ve doktora programları da bulunuyor. 3 bin 500'den fazla lisans, 300 civarında yüksek lisans öğrencisi eğitim alıyor. Fakültede okuyan öğrenciler sektörle iş birliği çerçevesinde pratik eğitimlerini Çorlu'daki fabrikalarda görebiliyor.

1987 yılında kurulan Çorlu Meslek Yüksekokulu ise İstanbul yolu üzerinde kuruldu. Öğrenciler Deri Teknolojisi, Elektronik Teknolojisi, Endüstri Ürünleri Tasarımı, Geleneksel El Sanatları, Gıda Teknolojisi, İşletme Yönetimi, Kooperatifçilik, Makine, Muhasebe ve Vergi Uygulamaları, Oto Boya ve Karoseri, Otomotiv Teknolojisi, Pazarlama, Tekstil Teknolojisi bölümlerinde eğitim alıyor. Kampüste 2 bin 500 civarında öğrenci bulunuyor.



ATATÜRK HEYKELİ



► Adını verdiği şehrin meydanında yer alıyor. Atatürk Heykeli Yaptırma Derneği namı ile kurulmuş olan bir dernek tarafından yaptırıldı. En büyük desteği Çorlu Belediyesi verdi. 1962 yılı 19 Mayıs'ta yapılan bir törenle açıldı.







ÖNEMLİ TARİHİ VARLIKLARI

Fatih Camii

► Osmanlı'nın Trakya bölgesinde mührünü vurduğu tarihi mekânlar vardır. Çorlu'nun ilk camisi Fatih Camii işte bunlardan biridir. Eski belediye binasının yanı başında, 5. Kolordu ve Kaymakamlık binalarının karşısında yer alır. Çorlu'ya yolu düşenlerin görmesi gereken bir yerdir. Her ne kadar dış mimarisi, mazisi hakkında ipuçları veriyorsa da içi zamane yapılarına benzer. Cami, 1453 yılında Fatih Sultan Mehmed'in sütanesi

Daye Hatun tarafından inşa ettirilmiş. Edirne ve Balkanlardan hacca gitmek isteyenlerin yolu üzerinde kurulduğu için bir menzil külliyesi olarak tasarlanmıştır.



Evliya Çelebi'nin Seyahatnamesinde “Ebü'lFeth” diye söz ettiği caminin yanında bir medrese ve hamam varmış. Medrese ahşap olduğu için 17. yüzyılda yanmış. Medresenin yerinde bugün müftülük binası bulunuyor. Hazire ve çeşmesi günümüze ulaşmış. Fatih Camii Çeşmesi hâlâ akar vaziyette. Son cemaat yerinden camiye girerken kapının üzerinde Pertev Paşa'nın kaleminden çıkmış kitabe göze çarpıyor. Kitabede caminin II. Mahmud'un sadrazamı Benderli Mehmet Selim Paşa tarafından 1824 yılında tamir edildiği notu yazıyor. Haziresinde 1804 tarihli Kırım Hanlarından Giray Han'ın da aralarında bulunduğu 59 kabir yer alıyor.



Süleymaniye Camii ve Külliyesi

► Çorlu'da Salih Omurtak Caddesi üzerinde, Çorlu Belediye binasının hemen yanında bir cami dikkat çeker. Burası Süleymaniye Camii'dir. Küçük, mütevazı, ilk bakışta Osmanlı eseri olduğu anlaşılan bir ibadethanedir. Kanuni Sultan Süleyman devrinde yaptırılmış. Süleymaniye Camii denilince İstanbul'da adını semte veren camii gelir ya... İşte bu camii İstanbul'dan 36 yıl önce bina edilmiş. İnşa tarihi 1521. Yani Kanuni Sultan Süleyman'ın tahta çıkışından bir yıl sonra. Caminin ilk yapıldığında 22 odalı medresesi ve bir de çeşmesi varmış. Fakat bunlar günümüze ulaşmamış. Mimar Acem Ali'nin imzasını taşıyan ibadethanenin bahçesi şehrin önemli buluşma mekânlarından biri...

Çorlu'daki Süleymaniye Camii, İstanbul'daki Süleymaniye Camii'nden 36 yıl evvel inşa edildi.

Yeni Camii (Havra Camii)

► Hıdırağa Mahallesi'nde bulunuyor. Yapılış tarihi net değil. Geçtiğimiz yüzyılın başında Çorlu'da bir Yahudi Mahallesi vardı. Burada 884 Musevi bulunuyordu. Havra cemaat kalmayınca atıl vaziyete düştü. Daha sonra da camiye çevrildi. Şehrin biraz dışında. Fakat tam bir ustalık eseri olan tavan süslemeleriyle görülmeye değer bir yer.





Yeni Camii



Hacı Bekir Kılıç Camii

Çorlu Kırklar Cemevi

► Çorlu'da Hürriyet Mahallesi'nde yer alan Çorlu Kırklar Cemevi; Çorlu'daki tek, bölgedeki en büyük cemevi. Balkanlar'a yakınlığı sebebiyle de önemli bir ibadethane olan Cem Vakfı Çorlu Şubesine bağlı Çorlu Kırklar Cemevi, 2012 yılından beri Çorlulular'a hizmet veriyor.



Musevi Mezarlığı

► Museviler, Çorlu'yu terk ettikten sonra Hıdırağa Mahallesi'ndeki mezarlık bakımsız kaldı. 2015 yılında Çorlu Belediyesi bakım yaptı. Çevresine duvar örüldü. Mezar taşları tek tek yıkanarak temizlendi. Mezarlık, bugün açık hava müzesini andırıyor.



Çeşmeleri



► Çorlu'da birçok tarihi çeşme vardı. Çobançeşme, Yeni Çeşme, Paşa Çeşmesi, Fatih Çeşmesi, Kumlu Çeşme hâlâ kullanılıyor.

Hastane Çeşmesi, Tavanlı Çeşme, Mustafa Ağa Çeşmesi, Acı Çeşme, Padişah Çeşmesi, Yılanlı Çeşme, Meydan Çeşmesi, Dikilikaya Çeşmesi, Kethüda Süleyman Çeşmesi, Süleymaniye Çeşmesi günümüze ulaşamamış.

Bugün sokak aralarında kalan bu varlıklardan biri Çukur Çeşme. Kumyol Caddesi üzerinde, küçük bir yapı. Banisi belli değil. Çünkü tarih yok. Ama kitabesinde tamir edenin İdris Ağa olduğu ifade edilmiş. Akar vaziyette.

Çorlu için önem taşıyan bir diğer su kaynağı Paşa Çeşmesi. Çorlulu Hacı Süleyman Ağa'nın 1805 yılında yaptırdığı çeşmenin küçük bir kitabesi var.

Üçüncü önemli yapı Çoban Dede Çeşmesi. Reşadiye Mahallesinde bulunan çeşmenin yapılış tarihi 1850. Yaptıranı ise Çoban Dede imiş.

Dördüncü çeşme Fatih Camii önünde bulunuyor. 1453 tarihinde yapılan çeşme akar vaziyette.



►1662 tarihinde yapılan Eyüp Ağa Çeşmesi'nin yeri 1950'lerde değiştirilmiş.

Çorlu Mühendislik Fakültesi önünde bulunan Sinan Dede Çeşmesi'nin yapılış tarihi belli değil. 1871 tarihinde yapılan Yılanlı Çeşme zamanla harap olmuş.

II. Mahmut döneminde yaptırılan Padişah Çeşmesi meydanda bulunuyormuş. Yunan işgali sırasında 1922'de yıkılmış.

Çorlu Kalesi

►“Çorlu'nun en havadar yeri neresidir” denilse, hiç tereddüt etmeden Çorlu Kalesi diye cevap verilebilir. Aslında ortada bir kale yok. Orta Çağ'dan kalma kale kalıntıları var. Bizanslılar döneminde şehir sık sık kuşatmalara maruz kaldığı için korunaklı bir tepeye kale yapılmış. Kalenin istihkâm gücünden istifade ederek Bizanslılar, Peçenekleri ağır yenilgiye uğratmış. Şehir, Murat Hüdavendigâr zamanında Osmanlı topraklarına katılınca padişah kaleyi yerle bir etmiş. Anadolu'dan göçmeler getirerek buraya yerleştirmiş. 1. Murat Kosova'da şehit edilince Bizanslılar kaleyi yeniden zapt edip tamire koyulmuş. Şehri yeniden fetheden Yıldırım Bayezid, surları bir daha tamir edilemeyecek şekilde yıktırmış. Malûm Timur, Ankara savaşında Yıldırım'ı esir alınca Osmanlı dağılma noktasına geldi. I. Mehmet, devleti yeniden ayağa kaldırdı. Fetret Devri'nde Çorlu tekrar Bizanslıların eline geçti. Osmanlı güçleri bu sefer kale olmadığı için şehri yeniden teslim almakta zorlanmadı. Sur kalıntıları, bugün şehrin geçmişine ışık tutan önemli mekânlarından biri olarak dikkat çekiyor.









► Çorlu Deri Organize Sanayi Bölgesinde kalan, Çorlu Deresi üzerine kurulu **Mimar Sinan Köprüsü** de şehrin kültür varlıklarından biri.





Tarihî Belediye Binası

► Çorlu'da mutlaka görülmesi gereken yerlerden biri eski Çorlu Belediye Binası. 1877 yılında belediye olan Çorlu, 1903 yılında Hacı Süleyman Ağa'nın başkanlık döneminde bu binada hizmet vermeye başladı. Uzun yıllar belediye binası olarak kullanıldı. Sonra aslına uygun olarak restore edildi ve 2015 yılında sanat merkezi olarak hizmete açıldı. Bina 9 Eylül 2020 tarihi itibarıyla Çorlu Yılmaz Büyükerşen Balmumu Heykeller Müzesi olarak hizmet veriyor.

Belediye başkanları şöyle: Reşat Akın (1876-1934), Rafet Şanbay (1934-1939), Ramis Baykal (1939-1949), Hakkı Özdemir (1947-1948), A. Osman Ersöz (1949-1950), Necmi Arman (1954-1954), Mergup Şinik (1954- 1955), Ahmet Pakler (1955-1957), Seyfi Atinç (1957- 1960), Kani Yılmaz (1960-1960), İzzet Tan (1960-1961), Hacı Yüzbaşıoğlu (1961-1963), Sait Güngör (1963-1968), A. Cevdet Sözeri (1968-1970), Şinasi Kurşun (1970-1977), A. Osman Çelebi (1977-1980), Neşet Ülküsel (1980-1982), A. Zeki Çubuklu (1982-1984), Seyfettin Meriç (1984-1989), Ünal Baysan (1989-1999), Rauf Çetiner (1999-2004), Altan Ersin (2004-2007), Mehmet Bulut (2007-2009) Ünal Baysan (2009-2018), Ahmet Sarıkurt (2018-...)



Çorlu Yılmaz Büyükerşen Balmumu Heykeller Müzesi

►Çorlu Tarihi Belediye Binasının içerisinde yer alan Çorlu Yılmaz Büyükerşen Balmumu Heykeller Müzesi, Çorlu'nun ilk sanat müzesi olması özelliğiyle ön plana çıkıyor.

Tarihi kişiler ile yerli ve yabancı ünlü 110 kişinin balmumu heykelinin yer aldığı, Türkiye'de üçüncü, Trakya'da ise ilk ve tek olan Çorlu Yılmaz Büyükerşen Balmumu Heykeller Müzesi'nde Türkiye Cumhuriyeti Kurucusu Mustafa Kemal Atatürk'ün ve ailesinin yanı sıra yerli ve yabancı devlet adamlarının, sanatçıların, medya mensuplarının adeta canlıymış hissi veren balmumu heykelleri ziyaretçilerde hayranlık uyandırıyor.

Ünlü kişilerin ölçülerinin alınıp özel fotoğrafları çekilerek Prof. Yılmaz Büyükerşen ve sanatçı ekibince uzun saatler boyunca büyük uğraşlarla yapılan balmumu heykelleri, canlı görünümüyle ziyaretçilerin oldukça ilgisini çekiyor. Müze, Çorlu'da mutlaka ziyaret edilmesi gereken mekânların en başında geliyor.



ERGENE HAVZASI

► Ergene Nehri, Trakya'nın can damarlarından biri. Çok sayıda dere ve derecikten besleniyor, doğrudan Meriç Nehri'ne karışıyor. Nehrin su toplama havzası 1.100 km², uzunluğu ise 200 km. Ergene Nehri'ne Çorlu, Paşaköy, Sulucak, Lüleburgaz, Babaeski, Teker, Ova ve Beşiktepe olmak üzere 8 adet dere bağlanıyor. Ne var ki Ergene'nin sanayi tesislerinin içinde kalması, kirliliği de beraberinde getirdi. Tekstilde 56, deride 85, kâğıtta 6, kimyada 12, gıdada 28, metalde 27, karışık 41 fabrikanın deşarj yeri Çorlu Deresi. Dereye, endüstriyel nitelikli atık sular ve personelin kullanımından kaynaklanan evsel nitelikli atık sular dökülüyor. Sanayi atıkları sebebiyle hiçbir canlı yaşamıyor. Çorlu Deresi'nden akan su, Karadeniz kıyısındaki Yıldız Dağları'ndan doğan ve Pehlivan köyü, Babaeski, Lüleburgaz ve Uzunköprü'den geçtikten sonra Saroz Körfezi'ne boşalan Ergene Nehri'ne dökülüyor. 12 belediye atık su arıtma tesisi çalışmasını tamamladı. Ergene Havzası OSB Müşterek Atıksu Arıtma Tesisleri'nde arıtılmış atık suların Marmara Denizi'ne deşarjını sağlamak amacıyla "Ergene Derin Deniz Deşarjı Projesi" geliştirildi. 4 milyar liraya mal olması planlanan projede toprağın altına 2200 mm çelik borular döşendi. Projede 2019 Nisan ayında son boru denize bırakıldı. Projenin tamamlanmasıyla yaklaşık 650.000 m³/gün arıtılmış atık suyun deşarjı gerçekleştirilecek.



ULAŞIM

► Marmara Bölgesi Trakya bölümünde kuruldu. D-100 Edirne-İstanbul Karayolu üzerinde yer alır. Doğusunda Silivri ve Marmara Ereğlisi; kuzeyinde Çerkezköy ve Saray; batısında ise Muratlı ilçeleri bulunur. Karayolu ile Tekirdağ merkeze 39 km, İstanbul Tarihi Yarımada'ya 120 km, Edirne'ye 140 km mesafede bulunur. Çorlu'ya hem karadan hem havadan hem de deniz yoluyla ulaşım mümkün.



İstanbul'a
105 km

Edirne'ye
131 km

► Çorlu'ya hem karadan, hem havadan ve hatta denizden ulaşım mümkün. Çorlu otagarından, tek bir vasıta ile Türkiye'nin bütün coğrafyasına gidilebilir. Çorlu Otagarı mütevazı bir yer. Küçük. Fakat çok işlek. Tekirdağ'dan İstanbul'a, Kırklareli'den Ankara'ya, Balıkesir'den Konya'ya, Samsun'dan Erzurum'a kadar birçok şehre ulaşım imkânı mümkün.

Bunun dışında Kapıkule üzerinden Sofya, Silistre, Kircaali gibi Bulgaristan sınırları içindeki eski Türk beldelerine de hizmet veren otobüs firmaları var. Edirne Uzunköprü'ye, İstanbul Silivri ve Beylikdüzü'ne her saat başı otobüs bulunabilir.

1993 yılında tamamlanan ve 1994 yılında Çerkezköy yolu üzerinde bağlantısı sağlanan TEM otoyolu, kendi otomobiliyle gelecekle için inanılmaz bir rahatlık sunuyor. Vakti olan da İstanbul Halkalı'dan Çorlu üzerinden Kapıkule'ye kadar trenle gidebilir.



Çorlu Atatürk Havaalanı

► 8 Ağustos 1998 tarihinde açılışı yapılan ve uluslararası uçuş trafiğine açık olan Çorlu Atatürk Havalimanı, Trakya'yı Anadolu'ya bağlıyor. Havaalanı, Çorlu-İstanbul istikametinde bulunan Seymen mevkiinde yer alıyor. Çorlu şehir merkezine uzaklığı 15 km. 2009 yılı başından beri Çorlu Atatürk Havalimanı'ndan Ankara'ya uçuş gerçekleşiyor. Yolcular Ankara'da aktarma yaparak Türkiye'nin dört bir yanındaki şehirlere ulaşabilir.

Pegasus Havayolları 2017'den beri haftanın belli günlerinde Çorlu'dan Esenboğa Havalimanı'na yolcu taşıyor. İstanbul Atatürk Havalimanı, yeni yapılan İstanbul Havalimanı'na taşındı. Ardından Çorlu Havalimanı'na Atatürk ismi verildi.

Çorlu Atatürk Havaalanı'nın yolcu kapasitesi yıllık 600 bin. Binada 7 adet check-in kontuarı, 6 pasaport bankosu, 3 adet döner bagaj konveyörü var.

Uçuş okulları

► Milli Savunma Bakanlığı envanterinde yer alan Çorlu Atatürk Havaalanı, hem sivil hem de askerî uçuşlar için kullanılıyor. Çorlu hava trafiği yoğun olmadığı için uçuş okullarına da ev sahipliği yapıyor. Türk Hava Yolları, Türk Hava Kurumu, TARKİM, AYJET, Top Air gibi havacılık şirketleri uçuş okullarının teorik eğitimlerini İstanbul'da, pratik eğitimlerini de Çorlu Atatürk Havaalanı'nda veriyor.





Coğrafi yapısı

►Çorlu'nun yüzölçümü 409 km² civarında. Deniz seviyesinden yüksekliği 183 metre. Arazisinin büyük bölümü düz ve Ergene Havzası içinde bulunuyor. Yıldız Dağlarının uzantıları yer yer yükseltiler oluşturuyor. Çorlu Trakya'nın en az yağış alan yeri. Fakat Ergene Çayı, Çorlu Deresi gibi önemli su kaynakları var. Sürekli akış halindeki bu kaynaklardan bazıları, ziraat için imkân sunuyor. Istranca Dağları'ndan doğan Çorlu Deresi, birçok küçük dereyi toplayarak gelir.





Nüfusu

► Çorlu, 273.362 nüfusuyla Türkiye'nin en büyük ilçeleri arasında 81. sırada. Nüfusu Türkiye'nin 16 ilinden daha kalabalık. İstanbul'a yakın olması sebebiyle gelişti. 1960 yılında merkez nüfusu 100 binin üzerinde sadece 9 ilimiz bulunuyordu. Tekirdağ'ın nüfusu 274 bin, Çorlu'nun ise 52 bin civarındaydı. Sadece Çorlu şehir merkezinde 22 bin kişi yaşıyordu. Çorlu, sanayileşme ve yakın coğrafyadaki istikrarsızlıklar sebebiyle iç ve dış göçlere muhatap oldu.

Bununla birlikte nüfusu 1980'lerden sonra çığ gibi büyüdü. 1980'de 77 bin 921 olan nüfus, 2007 yılına gelindiğinde %289 büyüyerek 225 bin 244 kişiye ulaştı. 2017'de ise rakam 250 binin üzerine çıktı. Çorlu'da Türkiye'nin her ilinden insan yaşıyor. Türkiye İstatistik Kurumu'nun 2018 yılı araştırmasına göre Edirne nüfusuna kayıtlı olanların 14 bin 26'sı, Sinop nüfusuna kayıtlı olanların 14 bin 206'sı, İstanbul nüfusuna kayıtlı olanların 13 bin 823'ü, Kırklareli nüfusuna kayıtlı olanların 11 bin 593'ü hayatını Çorlu'da sürdürüyor.



Toprak yapısı ve yağış

► Trakya arazilerinin yüzde 26'sı ormanlık. Çorlu'da ise çok fazla orman yok. Arazilerinin yüzde 80'ine yakını çayır mera. 750 bin dekar civarında ziraat ve orman arazisi var. Bunun 43.250 dekarı sulanabilir. Toprağı, kalınlığı yer yer 30-40 cm'yi bulan kırmızı kahverengi topraktır ve son derece verimlidir. Çorlu, soğuk hava kütleleri ile nemli-ılık hava akımları arasında bulunduğu için Karadeniz ile Akdeniz iklim bölgelerinin etkileri altında kalmış. En az yağışı ağustosta, en fazla yağışı aralık ayında alıyor. Yağışların üçte biri sonbaharda düşüyor. Çorlu'da en çok buğday, mısır, ayçiçeği ve arpa ekiliyor.



Sulanabilir arazi
43 bin dekar



Mahalleleri



► Çorlu, İstanbul'u Avrupa'ya bağlayan E-80 Karayolu'na paralel konumlanmış bir kent. Türkiye'nin dördüncü Genelkurmay Başkanı Salih Omurtak'ın adını taşıyan cadde kenti ikiye bölüyor. Caddenin kuzeyde kalan kısmında eski mahalleler bulunuyor. Çorlu'nun bazı mahallelerinin tam beş asırlık geçmişi var. Güneyde kalan mahalleler modern belediyeçilik başarısı olarak Çorlu'nun yüzünü gösterir.

Evliya Çelebi'nin bahsettiğine göre Çorlu'da onun döneminde Arabacıbaşı Mahallesi, Muslihiddin Efendi Mahallesi, Keçecizade Mahallesi, Abbaszade Mahallesi, Karacaahmed Sultan Mahallesi, Burhanzade Mahallesi, Hisar Mahallesi, Hacı Gani Mahallesi, Mustafa Efendi Mahallesi, Odunpazarı Mahallesi bulunuyordu.

İsim olarak o günlerden geriye sadece Muhittin Mahallesi kaldı. Bugün Alipaşa, Cemaliye, Hatip, Hıdırağa, Kemalettin, Reşadiye, Şeyhsinan, Muhittin Mahallelerinin geçmişi de eskiye dayanıyor. 2010'lu yılların başında Çorlu'ya bağlı 5 belde (Ulaş, Velimeşe, Marmaracık, Misinli, Yenice) ve 17 köy (Ahımeşmet, Bakırca, Deregündüzlü, Esenler, İğneler, Karamehmet, Kırkgöz, Maksutlu, Önerler, Paşaköy, Pınarbaşı, Sarılar, Seymen, Şahpaz, Türkgücü, Vakıflar, Yulafli) bulunuyordu.

2014 yılında Tekirdağ'ın büyükşehir olmasıyla birlikte Çorlu'nun köyleri de mahalle haline geldi. Çorlu'nun bugün irili ufaklı 26 mahallesi var.

MAHALLELER ve MUHTARLARI

Alipaşa:	Yılmaz Şenol
Cemaliye	Soner Uğur
Cumhuriyet:	Fatma Ayaz
Çobançeşme:	Lütfiye Arda
Deregündüzlü	Sedat Er
Esentepe:	Fatma Dağtekin
Hatip:	Cemal Akın
Havuzlar:	Ahmet Özgür
Hıdırağa:	Fatma Özel
Hürriyet:	Neşe Benek
Kazimiye:	Yıldız Çelik
Kemalettin:	Aydemir Taşdemir
Maksutlu:	Mustafa Topuz
Muhittin:	Zührecan Gözaydın
Nusratiye:	Cemile Doğru
Önerler:	Yusuf Yıldırım
Reşadiye:	Yelda Tuncer
Rumeli:	Habibe Kılıç Şengül
Sarılar:	Fuat Döner
Silahtarağa:	Adem Zenbil
Seymen:	Aydın Dinler
Şeyhsinan:	Salim Sarier
Şahpaz:	İlker Soydan
Türkgücü:	Nadir Uğur
Yenice:	Ruşit Öztürk
Zafer:	Ahmet Arcan

NERELERE GİDİLİR?

ALIŞVERİŞ MERKEZLERİ

Orion AVM

► Mono Mimarlık tarafından 1999 yılında kuruldu. Tarihinden de tahmin edileceği üzere Trakya'nın ilk alışveriş merkezi olma özelliğini taşıyor. İstanbul yolu üzerinde Alipaşa Mahallesi'nde bulunuyor. Şehrin uğrak yerlerinden biri. Ülkenin önemli markalarına ev sahipliği yapıyor. Sadece alışveriş değil eğlenmek amacıyla gelenler için de imkânlar sunuyor. Yıl içinde belli aralıklarla sergilere ev sahipliği yapıyor. 9 sinema salonu var. 10.00-22.00 saatleri arasında açık. Yetkililerin verdiği bilgilere göre aylık ortalama ziyaretçi sayısı 400 bin. Yani Çorlulular ayda en az bir defa buraya uğruyor.

(İletişim: 0282 673 33 14, <http://www.orionavm.com.tr>)



Trend Arena AVM



► Danış İnşaat tarafından 55 milyon liralık yatırımla kurulan Trend Arena Alışveriş ve Yaşam Merkezi, 2016 yılında hizmete açıldı. 13 bin metrekareye yakın alışveriş alanı var. 5 katlı. 500 araçlık otoparkı bulunuyor. Giyim, restoran, kafeterya, sinema ve eğlence mekânlarıyla bir alışveriş merkezinde bulunması gereken her şeyi ihtiva ediyor. Özdilek, Teknosa, Carrefoursa gibi Türkiye'nin ünlü markaları ile Starbucks, Gloria Jean's, Decathlon, E-Bebek, Yves Rocher, Lufian gibi ünlü zincir markalar burada hizmet veriyor.

(İletişim: 0282 673 81 21, <http://www.trendarenaavm.com>)

Avantaj Outlet Center

1997'de Çorlu Çerkezköy yolu üzerinde açıldı. Türkiye'nin en eski alışveriş merkezlerinden biri. Merkezde çok sayıda tanınmış markanın outlet mağazası ile cafe, restoran ve çocuk oyun alanı bulunur. (0282 676 43 93)



ÇORLU TREN İSTASYONU



► Uzayıp giden rayların bir yanında üzerinde "Çorlu" yazan küçük bir bina. Ve binanın üstünde en az yüz yıl önce dikildiği intibasını uyandıran bir çınar ağacı. Burası Çorlu Tren Garı. Bir yanında Organize Deri Sanayi Sitesi, diğer yanında Toprak Mahsulleri Ofisi ve biraz ötede Çorlu Deresi yer alıyor. Yıllara meydan okuyan Çorlu Tren Garı'nın dili olsa da anlatsa göç, kıtlık, savaş yıllarını ve imparatorluğun çöküş zamanlarını diye düşünüyor insan... Çünkü bu küçük bina, hepsine de şahit oldu. İstanbul'dan Balkanlara uzanan ilk tren, ilk telgraf hattı buradan geçti. Ne mutlu ki, hâlâ halkın hizmetinde. İstanbul Halkalı'dan Edirne Kapıkule yönünde sabah ve akşam tren seferleri var. Eskiden gidiş geliş ikişer sefer bulunuyordu. Şimdi tek seferle idare

ediliyor. Uzunköprü seferi 5 yıldır yapılmıyor. Çorlu istasyonundan her gün İstanbul yönüne ve Kapıkule yönüne tren kalkıyor. Trenler son derece konforlu. Eskisi gibi tehir de yok. Halkalı'ya 2 saatte gidilebiliyor.



Atatürk Evi

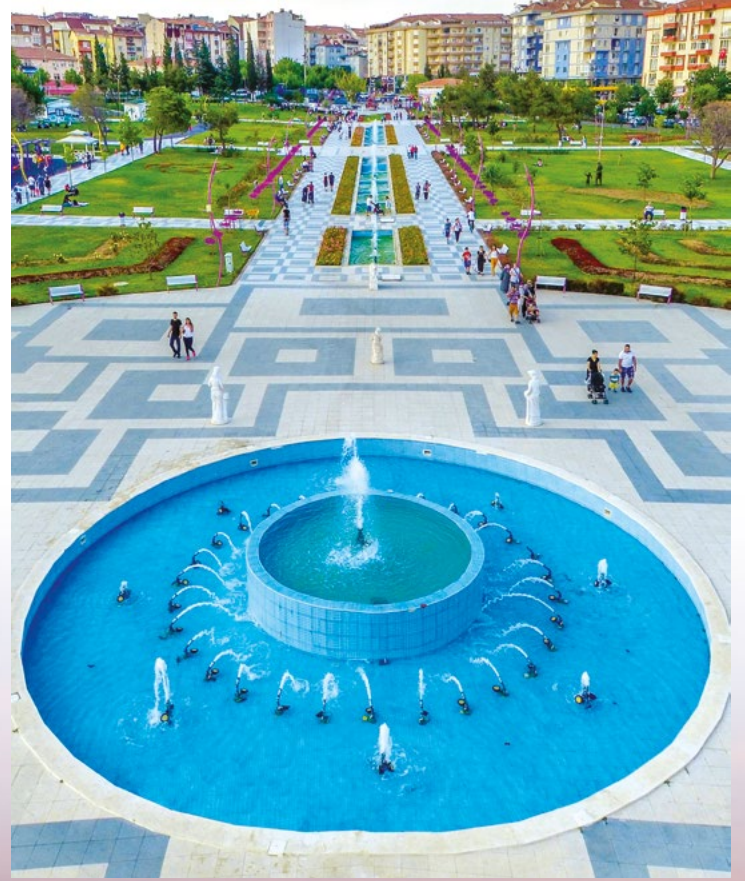
► Kentin en önemli simgelerinden biri olan Atatürk Evi, Ulu Önderimiz Mustafa Kemal Atatürk'ün Selanik'te doğduğu evin benzeri şeklinde inşa edildi. 2019 yılında yapımına başlanan Atatürk Evi bir yıl içinde tamamlanarak ziyarete açıldı. Çorlu'nun tarihsel dokusunu koruyacak projeler ile kent kimliğini yeniden oluşturmayı ve Ulu Önder Mustafa Kemal Atatürk'ün hatırasını yaşatmayı amaçlayan Çorlu Belediyesi, Çorlu halkının da maddi ve manevi desteği ile Atatürk Evi'ni Çorlu'ya kazandırdı. Gelecek kuşaklara miras kalacak Atatürk Evi, kente gelen turistler için de görülmesi gereken muhteşem bir müze.





Cumhuriyet Parkı

► “Bir park nasıl olmalıdır?” sorusunun cevap bulduğu yer Çorlu Cumhuriyet Parkı. Reşadiye Mahallesi'nde, 29 Ekim 2012 tarihinde hizmete açıldı. Devasa bir yer. 174 dönüm alan üzerine kurulu olan parkta her şey düşünülmüş. 12 bin metrekare konser alanı, 2 bin 455 metrekare çocuk oyun alanı, 882 metrekare gölet, 3 adet tribünlü tenis kortu, 2 adet basketbol sahası, bin 700 metre koşu ve bisiklet yolu, 1 adet 11'li set engelli spor aletleri, 2 adet 5'li set çocuk spor aletleri, lunapark alanı, piknik alanları, yürüyüş yolları, 6 adet dikdörtgen fıskiyeli havuz, 1 adet dairesel havuz, kanatlı hayvanlar bahçesi, çiçek parterleri, 280 kişilik yazlık sinema ve 410 araçlık otoparkı göz dolduruyor. Her yıl konserler ve şenlikler burada yapılıyor.





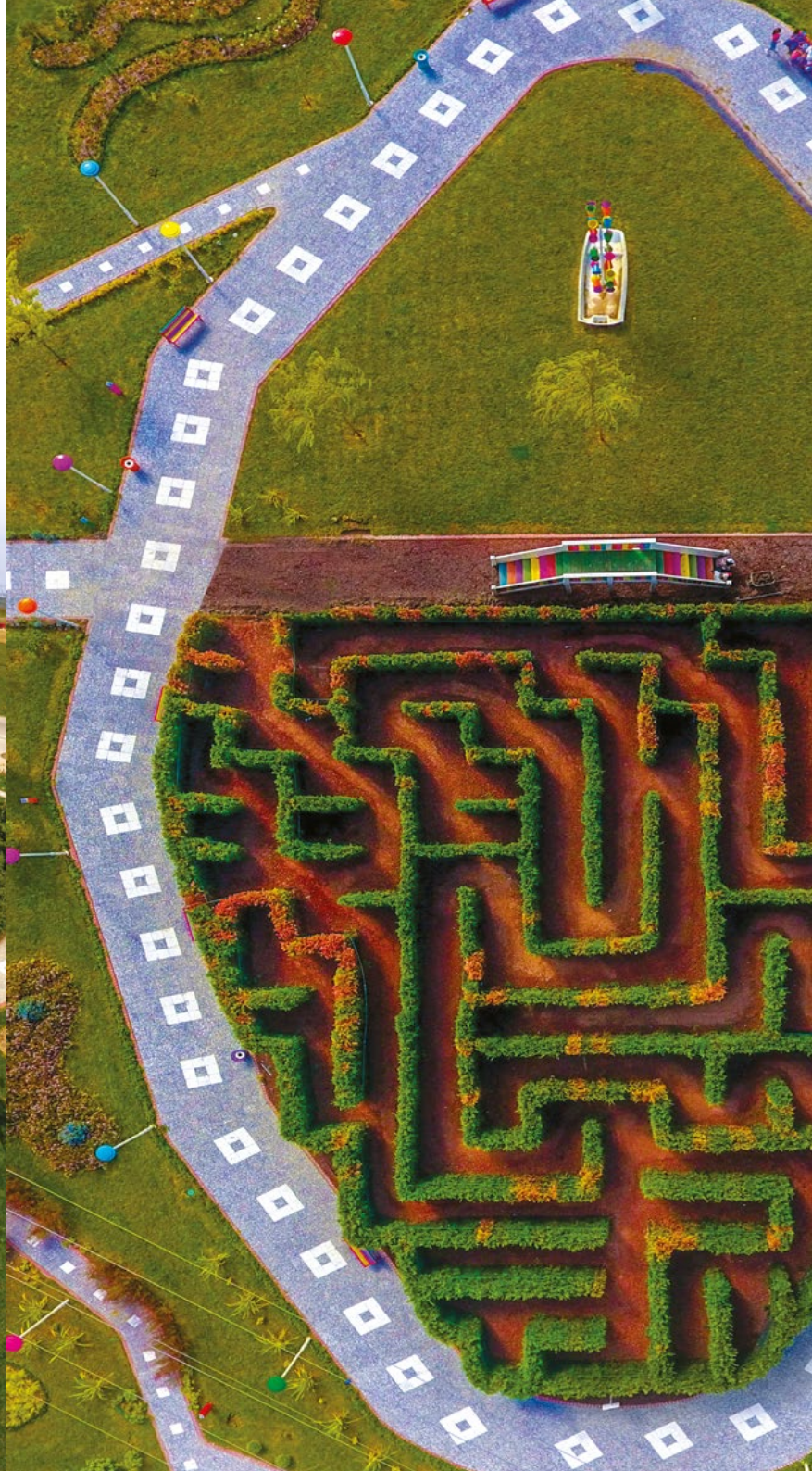
► Çorlu Belediyesi'nin en gözde hizmetlerinden olan Cumhuriyet Parkı'nda 81 ilin isimleri ve plakaları, Türkiye haritası içine yerleştirildi. Böylece "Birlikte Türkiye'yiz" mesajı verildi.

Nefes Park

►Farklı bir park konsepti ile hayata geçirilen Nefes Park, çocukların yeşille iç içe olabilmelerini sağlamak amacıyla eğitici ve eğlendirici tasarımı ve modern görünümüyle iyi vakit geçirilecek bir sosyal tesis.

Parkın içinde 70 çeşit bitki çeşidi ve bu bitkilerle ilgili bilgiler bulunuyor. Parkta ayrıca duvarları bitkiden oluşan eğlenceli bir labirent, rengarenk su değirmenleri de yer alıyor.

Çorlu'da yaşayan vatandaşlar şehir hayatında bir yandan doğa ile buluşma imkânı bulurken bir yandan da kentin stresinden ve gürültüsünden uzak doğal bir ortam ile iç içe yemyeşil bir ortama kavuşuyorlar.



Tenis Kompleksi ve Tenis Kafe

► Çorlu Belediyesi tarafından açılan ve modern Çorlu'nun vizyonunu yansıtan bir yer. Alipaşa Mahallesi'nde Mayıs 2017'de hizmete açıldı. Biri kapalı olmak üzere toplamda 4 tenis kortu bulunan kompleks, 850 bin liraya mal oldu. 12 dönümlük alana kurulan ve ulusal müsabakaların yapılabileceği tenis kompleksinde, fitness salonu, soyunma odaları, idari ofisler ve tenis kafe bulunuyor. 272 metrekarelik binada, 300 kişilik betonarme ve 280 kişilik çelik konstrüksiyon seyirci tribünü, 190 metrekarelik açılır kapanır tenteli teras kafeteryası, çocuk oyun grupları, kondisyon aletleri, yürüyüş yolları ve otoparkı mevcut.



Çorlu'da biri kapalı olmak üzere toplamda 4 tenis kortu bulunuyor.



Kitap Kafe

► Çorlu Belediyesi tarafından hayata geçirilen ve işletilen Kitap Kafe, Kazimiye Mahallesi'nde yer alır. Yaklaşık 2 bin 500 metrekarelik alanda kurulu Kütüphane Park, Çorlu'da bir ilk. İçerisinde 788 metrekarelik yeşil alanın yanı sıra 90 metrekarelik bir kütüphane ve 100 metrekarelik bir kafe yer alıyor. Parkın içerisine 6 adet kitap formunda modellenen şiir, masal gibi metinler seslendiren müzikli, ışıklı, konuşan banklar yerleştirilmiş. Çocuk oyun alanında ise salıncak, zıpzip ve barfiksten oluşan eğitici ve eğlenceli modern oyun grubu bulunuyor.



Tarihî Çorlu Evi

► Bir sivil mimarlık harikası olan ev, Cemaliye Mahallesi Hastane Çeşme Sokak'ta yer alıyor. 150 yıllık bir geçmişi olduğu sanılıyor. Ev Rum kökenli bir doktora aitti. 2013 yılında Çorlu Belediyesi tarafından kamulaştırıldı ve restore edilmesi kararlaştırıldı. Restorasyonu, Tekirdağ Büyükşehir Belediyesi üstlendi. 2019 yılında tamamlanan 251 metrekarelik ev, kent müzesi olarak kullanılıyor.

Atatürk Parkı ve Park Kafe

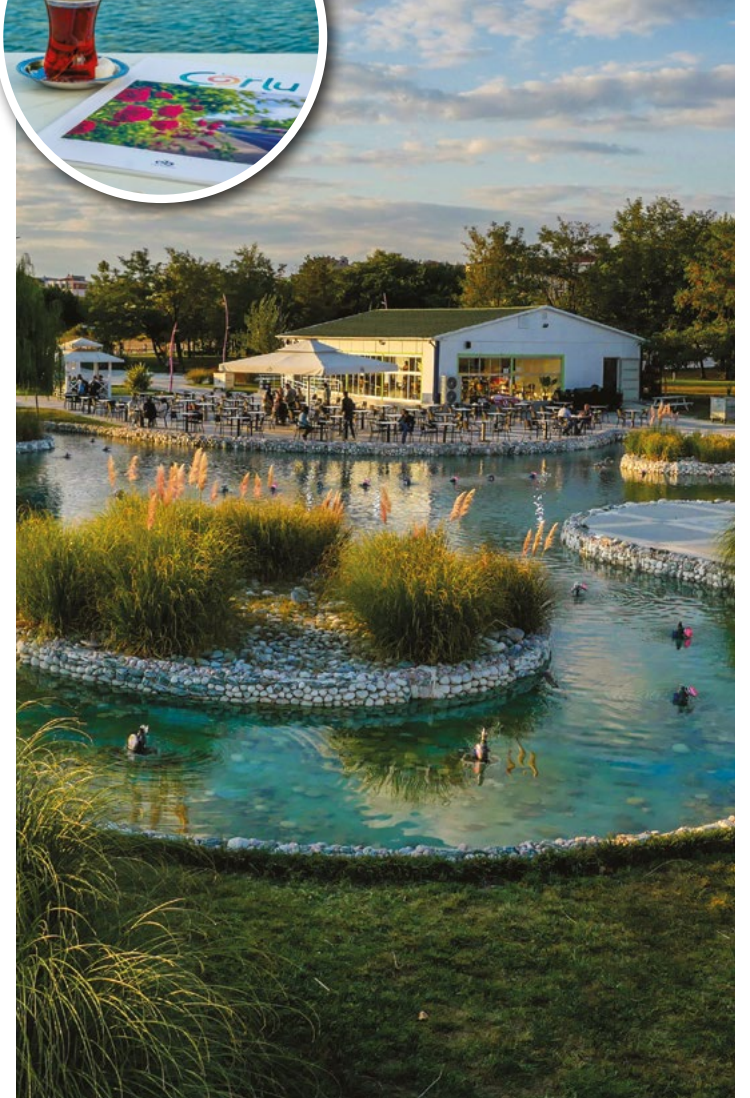
► Çorlu'nun göbeğindeki en uğrak yerlerden biri olan, Atatürk Meydanı'na yeşil görüntüsünü veren, Çorluların nefes aldığı yeşil alanların en başında gelen Atatürk Parkı, yenilenerek yeniden hizmete açıldı. Peyzaj düzenlemesi kapsamında dekoratif parke taşların kullanılması, çiçeklerin ekilmesi, süs havuzu yerleştirilmesi ve muhtelif noktalara bank konulması ile farklı bir görünüme kavuşan Atatürk Parkı, ayrıca içerisinde çocukların gönüllerince eğlenebileceği geniş bir oyun alanını da barındırıyor.

Park içerisinde yapımı tamamlanan ve işletme ve iştirakler Müdürlüğü tarafından işletilmeye başlanan Park Kafe de tıpkı Kitap Kafe ve Tenis Kafe gibi vatandaşlarımıza kaliteli hizmet vermeye devam ediyor.



Kafe 1923

► Cumhuriyet Parkı içerisinde yer alan ve adını Cumhuriyetin kuruluş yılından alan Kafe 1923 de Çorlu Belediyesi'nin işletmelerinden biri. Çorlu'nun en uğrak yerlerinden biri olan Cumhuriyet Parkı'na gelen vatandaşların tüm yiyecek ve içecek ihtiyaçlarını karşılayabilecekleri şekilde tasarlanan Kafe 1923, yemyeşil ağaçların içinde, havuz manzarası ile Çorlu halkının rahatça soluklanabileceği ve iyi hizmet alabileceği kaliteli bir işletme.



Esetçe Piknik Alanı

► İstanbul yolu üzerinde Çorlu Havaalanı yakınlarında şehir merkezine 15 km mesafede bulunuyor. Tarlalar arasında saklı bir cennet. Ferah, nezih bir yer. At binilebilir, mangal ve kahvaltı keyfinde bulunulabilir. Sünnet ve kır düğünü organizasyonları için tercih sebebi olabilir.







Gölbashi Gençlik Parkı

► Çorlu'nun ilk akla gelen piknik alanlarından biri. Şehir merkezinden İstanbul yönüne giderken, havaalanına varmadan solda kalıyor. Takriben 200 metre sonra ulaşıyor. Tarlalar arasında bir göl... Piknik ve spor için ideal bir mekân. Sıcak yaz günlerinde Çorluluların ziyaretçi akınına uğruyor. Kameriyeleri, spor alanları ve ahşap iskeleleri parkı farklı kılıyor...



Çorlu Kapalı Pazar Yeri

► Pazar kültürünü sevenler için Çorlu Belediyesi Kapalı Pazar Yeri iyi bir alışveriş noktası. Vatandaşların daha konforlu ve ekonomik alışveriş yapabilmelerine imkân tanıyan pazar yeri birçok mahalleye yakınlığı ile stratejik bir konuma sahip. 10 bin metrekarelik alanda yer alan pazar yeri perşembe ve cuma günleri Trakya tarlalarında ve ülkemizin dört bir yanında yetişen nefis ürünleri kurulan tezgâhlarda alıcıyla buluşturuyor. Kapalı pazar yerinde 660 tezgâh, 51 araçlık otopark, bay-bayan tuvaletleri ve zabıta bürosu bulunuyor.



Atakent Kapalı Pazar Yeri

► Çorlu Belediyesi Atakent Kapalı Pazar Yeri, modern mimarisi ve çok amaçlı kullanım özellikleriyle hem Çorlu'daki hem de bölgedeki en önemli tesislerden biri. Bölgenin en büyük alışveriş noktası olan kapalı pazar yeri 272 adet tezgâh kapasitesine sahip. Ayrıca 112 Acil ve hasta odası, bebek bakım odası, çocuk oyun alanı, dinlenme alanları gibi bölümleriyle geniş çaplı bir yaşam kompleksi. Salı günleri vatandaşların hizmetinde olan kapalı pazar yerinde cumartesi günleri Hanımeli Çarşısı kuruluyor ve Çorlulu ev hanımları kendi yaptıkları el emeği ürünlerin satışını yapıyor.



Çorlu Şehitliği

► Kazımiye Mahallesi'nde Salih Omurtak Caddesi üstünde yer alıyor. 1941 yılında hava şehitliği olarak düşünöldü. 1999 yılında restore edildi. Anıt da o yıl açıldı. Garnizon Şehitliği olan bu yerde 29 askerimiz medfun bulunuyor. Şehitliğin yanındaki Kahramanlar Anıtı görölmeye değer. Anıtta şehitlerimiz ve şehit düştükleri yerlerin isimleri yer alıyor.



Şehitlikte bulunan askerlerimizin isimleri ve şehadet tarihleri şöyle:

Pilot Üsteğmen Nail Kemal Atım (1941), Hava Er Haşim Ünlü (1944), Pilot Teğmen GürssoyGökkuşu (1958), Piyade Er Şerif Kalas (1958), Piyade Er İbrahim Kaya (1958), Astsubay Kıdemli Çavuş İbrahim Teke (1959), Piyade Yüzbaşı M. Nuri Sağ (1959), Ulaştırma Er Hüseyin Akın (1959), Pilot Teğmen Galip Yavuzer (1969), Pilot Teğmen İzzettin Alpugay (1970), Topçu Kurmay Albay Sabri Güneri (1973), Piyade Yüzbaşı Turhan Günday (1973), Hava Pilot Kurmay Binbaşı İhsan Aksoy (1984), Hava Pilot Teğmen Recep Eroğlu (1984), Komando Er Seyhan Yılmaz (1987), Jandarma Onbaşı Hamza Çavuş (1992), Komando Onbaşı İdris Özgür (1994),

Komando Onbaşı Arman Galata (1994), Er Ahmet Çelekoğlu (1994), Jandarma Onbaşı İsmail Güler (1995), Ulaştırma Er İrfan Atasayar (1996), Jandarma Komando Çavuş Çağatay Şimşek (1996), Pilot Teğmen Şevket Özmen (1997), Astsubay Çavuş Arif Çekiççiöğlü (1997), A-Jandarma Er Mehmet Zeki Erden (2004), Pilot Kurmay Yüzbaşı Ulaş Türk (2006), Piyade Çavuş Çağlar İnan (2015), Jandarma Er Adem Gül (2016), Uzman Çavuş Akın Acar (2016), Piyade Uzman Onbaşı Birhan Er (2020).

Şehitlerden Galip Yavuzer, Çağatay Şimşek, Yücel Kenter, Seyhan Yılmaz, Birhan Er ve İrfan Atasayar'ın isimleri cadde ve sokaklarda yaşatılıyor. Akın Acar ve Arman Galata'nın ismi okulda, Şehit Polis Münür Alkan'ın ismi devlet hastanesinde, Sedat Uysalcan'ın adı da bir parkta yaşatılıyor.



BAĞIMSIZLIK VE ÖZGÜRLÜK ANITI

► Şehrin İstanbul girişinde Yeni Sanayi'nin karşısında Tankut Öktem'in ihtişamlı bir eseri bulunuyor. Çorlu'ya yolu düşenlerin mutlaka görmesi gereken bir anıt. 2005 yılında açılan anıt 18 ayrı heykelden oluşuyor. Yüksekliği 4 metre. Genişliği 24 metre. 5 bloktan oluşuyor. Balkan Savaşı sonrası milletimizin yaşadığı acıları anlatıyor. Bir tarafında Atatürk'ün Gençliğe Hitabesi diğer yanda Mehmet Akif'in mısraları yer alıyor. İki yönünde Kurtuluş Savaşı, Çanakkale ve Balkan Harbi'nin anlatıldığı, Edirne Müdafii Şükrü Paşa'nın vasiyetinin yer aldığı çalışmada şu not düşülmüş: "Bu bir düşmanlık anıtı değildir. İnsanlığın yaşadığı en büyük dramlardan birinde yerlerini yurtlarını ve yaşamını kaybedenlere saygı anıtıdır. Bu topraklarda benzer acıların bir daha yaşanmaması için dikilmiştir."





NEREDE NE YENİR?

► Çorlu'daki iki büyük alışveriş merkezinde şehrin önemli yemek markaları bulunur. Bunun dışında yemek arzulayanlar için şehir merkezindeki eski sokaklarda nezih restoranlar yer alır. Peki ne yenir? Elbette ilk aklımıza gelen Tekirdağ köftesi...

Ya tarihi mekanlar?

1963 yılında kurulan Saydanlar Kanaat Lokantası uluslararası ödül sahibi bir lokanta. Etli yemekler ağırlıkta. Kelle ve işkembe çorbasının ünü biliniyor. Yörenin ünlü yemeği olan ciğer sarması özellikle tercih edilebilir.



Kuzuciğeri, kuş üzümü, fıstık, soğan ve baharatla hazırlanan pilav, kuzu ciğerinin gömleğine sarılıyor. Sonra bunlar tepsiye konuyor, üstüne yumurtayla karıştırılmış yoğurt dökülerek fırına veriliyor. Pişince afiyetle yeniliyor.

Çorlu'nun bir diğer lezzet durağı da Özcanlar Köfte. İstanbul yolu üzerinde bulunan restoranın, 70 yıllık geçmişi var. Sahipleri, 1950'lerde Tekirdağ'da küçük lokanta ile yola çıkmış. Yöreye has tekniklerle hazırlanan köfteler, Tekirdağ'ın şanını bütün ülkeye yaymış. Özcanlar'ın 6 adet restoranı, 2 adet et marketi, bunları besleyen 500 büyükbaş kapasiteli besi çiftliği bulunuyor. Lokantada sadece köfte yok tabii. Et ızgara çeşitlerinden saç kavurmaya, sucuk ızgaradan peynir helvasına kadar zengin ürünleriyle dikkat çekiyor.

Ferah bir yer arayanlar için Önerler Mevkii'nde bulunan Piknik Restoran önerilebilir.

Bir başka lezzet mekânı da Birtat... 1965 yılında kurulan lokantanın köfte çeşitleri meşhur. Birtat, Atatürk Meydanında...

Divan Ocakbaşı, Piknik Restaurant, Leb-i Derya, Hismar Garden Et Lokantası, Yerciler, Panet, Kekik Steakhouse, Arda Cunda, Kaçan Balık, Kovboy, Boss Burger, Chef Burger, İstanbul Çorba, Konya Meram, 01 ÖzAdana Ocakbaşı, Özcan Restoran, Cihan Et Lokantası, Bizim Bahçe Çorlu'da lezzetli yemekleri misafirlerine sunan diğer mekânlardan bazılarıdır.

KAFELER

Trend Arena'da Starbucks, Gloria Jean's, Tchibo, Alaçatı Muhalbecisi, Orion AVM'de Coffee Mania, Ti Cafe, Kahve Dünyası, Mado... Badem ile Vişne, Chocolate Station, Maya Cafe, Jonathan Cafe, Durak Alaçatı, Cevizaltı, Leyla, Özsüt, The Fabrik, Sherbet, The Port Cafe, Pikap, Zest Bistro, Kahve Deryası ve Jimmy Joker Çorlu'nun diğer önemli kafeleridir.

EĞLENCE MEKÂNLARI

Divan Sphere
Leman Kültür
Public Sahne
Pikap Sahne
Demhane Ocakbaşı
Alaturka Meyhanesi
Çorlu'da eğlenmek isteyenlere cevap veren mekânlardır.

ÇORLUSPOR VE ÇORLU'DA SPOR

►Çorlu'nun spor anlamında köklü bir geleneği var. 1947 yılında kurulan Çorluspor, Türkiye'nin en eski spor kulüplerinden biri. Ondan evvel 1933'te Gençlikspor kuruldu. Sarı kırmızılı ekip uzun yıllar amatör kümede mücadele verdi. Şimşekler, il şampiyonlukları, Trakya ve Marmara genelinde birincilikler elde etti, 4 defa 3. Lig şampiyonluğu kazandı. 1985-1986 yılında 2. Lig'e çıktı. Fakat burada bir sezon kalabildi. 1997-1998 sezonunda tekrar 2. Lig'e yükseldi ve üç sezon burada mücadele verdi. Bugün Bölgesel Amatör Lig (BAL) 12. Grup takımlarından biri. Kulüp, iç saha maçlarını 5 bin 300 izleyici kapasiteli General Basri Saran Stadyumu'nda oynuyor. Stadyum 1952 yılında yapıldı.

Tekirdağ Süper Amatör Ligi'nde mücadele eden Çorlu Kültürspor ve Çorlu Gençlerbirliği, Tekirdağ 1. Amatör B Grubunda mücadele eden Çorlu Trakya Balkanspor ilçeyi temsil eden takımlardan biri.

Çorlu Belediyesi Spor Kulübü Erkek Basketbol Takımı da Türkiye Basketbol 2. Ligi'nde mücadele veriyor. Çorlu Belediyesi Gençlik ve Spor Kulübü bünyesinde Genç Erkek, Yıldız Erkek, Küçük Erkek, Minik Erkek, Mini (Junior), Genç Bayan ve Yıldız Bayan kategorilerindeki basketbol takımları kendi liglerinde başarı gösteriyor.

ÇORLU ŞEHİR STADYUMU



►Tekirdağ yolu üzerinde inşa edilen Şehir Stadyumu, 2013 yılından beri hizmet veriyor. Stadyum, son dönemde Çorlu'ya yapılmış en büyük spor yatırımlarından biri. Tesis, önemli spor aktivitelerine ev sahipliği yapıyor.





Mustafa Kemal Atatürk Yarı Olimpik Kapalı Yüzme Havuzu

►Çorlu'nun önemli spor merkezlerinden biri Mustafa Kemal Atatürk Yarı Olimpik Kapalı Yüzme Havuzu. 22 bin 363 metrekare yüz ölçümüne sahip arsa üzerinde kurulan havuz, 5 bin 154 metrekare inşaat alanına sahip. Bünyesinde 25m x 16m ölçülerinde yarı olimpik yüzme havuzu, 4m x 16m ölçülerinde çocuk havuzu bulunan tesis, 5 milyon liraya mâl oldu.



Ayrıca bodrum, zemin, birinci ve asansör katı olmak üzere 4 mahalden oluşan tesislerde fitness salonu, bay-bayan masaj odaları, bay-bayan dinlenme odaları, lobi, bay-bayan tuvaletleri ve duşlar, sauna, vitamin bar, sığınak ve su depoları, fuaye, malzeme deposu, ses kayıt odası, rockkabinet, tesis müdürü odası, bay-bayan hakem odaları, bay-bayan antrenör odaları, danışma, ilk yardım odası, servis odası, soyunma odaları, seyirci fuaye alanı ile bilardo ve masa tenisi oyun salonları bulunuyor. Modern ve komplike tesis 540 seyirci kapasiteli.

**Yarı Olimpik
Kapalı Yüzme Havuzu,
22 bin 363
metrekare
yüz ölçümüne sahip.**



ÇORLU HAYVANAT BAHÇESİ

► Çorlu Belediyesi Park ve Bahçeler Müdürlüğü tarafından Havuzlar Mahallesi'nde kuruldu. İçinde tavus kuşu, midilli, İngiliz atı, Arap atı, köpek, sülün, yaban ördeği, kaz, tavuk, bildircin, güvercin, kumru, hindi, tavşan, su kaplumbağası, kara kaplumbağası ve tatlı su balıkları bulunuyor. Sabah 09.00'dan gece saat 23.00'a kadar açık olan bahçeyi herkes ücretsiz dolaşabiliyor.



OLİMPOS ATLI SPOR KULÜBÜ

► Çorlu Havaalanı yakınında Esetçe Mevkii'nde bulunuyor. 14 yıldır hizmet veren Olimpos Atlı Spor Kulübü'nde kır bahçesi, restaurant cafe, kış restaurantı ve binicilik eğitim merkezi bulunuyor. Yemek çeşitleri oldukça zengin. Toplam arazi büyüklüğü 101 dönüm. Burada İngiliz yarış atı yetiştiriciliği yapılıyor. Çiftliğin yanında açık ve kapalı alanda restaurant ve kır düğünü hizmeti veriliyor. (0282 606 04 90)



CEMILOĞLU HARASI



► Çorlu Sarılar Köyü yolunda muazzam bir tesis bulunuyor. Burası Cemiloğlu Harası. 240 bin metrekare alan üzerine inşa edilen haranın yapımına 2000 yılında başlanmış. 15 çim padok, 3 kum padok, atlar için yüzme havuzu, solaryum odası, 2 adet doğumhane odası, muayenehane, seyisler için 20 kişilik lojman bulunuyor. Haradaki taylar Türk atçılığının gelişmesine hizmet ediyor. Safkan atlara otel konforunda bakım yapılıyor.

Haranın sahibi Baran Cemiloğlu haranın, bir benzerinin Türkiye'de olmadığını söylüyor ve şöyle diyor: "İngiltere'deki öğrencilik yıllarımda at yarışına merak saldım. Türkiye'ye döndükten sonra da bir arkadaşımın İngiltere'den at alarak yarışlara katıldık. Zamanla at sayısı arttı ve yer yapma gereği duyduk. Sonunda çiftliği kurarak yatırım yaptık. Bu standartlardaki çiftlikler, İrlanda ve ABD'de mevcut. Onlar da 10 bin, 15 bin dekar alan üzerine kurulu. Biz de 250 bin dekar arazide kurduk. Burada 5-10 milyon dolarlık aygırlar mevcut. Bu aygırlardan her yıl 22 civarında yavru alıyoruz. Bunlardan yarısını satıyoruz. Geriye kalanlarını da koşulara gönderiyoruz."

Hara içinde bir de müze var. Müzede Cemiloğlu Ekürisi altında koşmuş olan atlarımızın kazandıkları kupalar ve plaketter sergileniyor. Bunların arasında Cumhuriyet Koşusu (İzbatır, 2007), İstiklal Savaşı (İzbatır, 2007), Uluslararası II. Kraliçe Elizabeth Koşusu (Sarılar Runner 2012, Es Es Runner 2013, Bici Bici 2014), Çaldıran Kupası (Bici Bici, 2014), Dişi Tay Deneme (Bici Bici, 2015) gibi önemli kupalar bulunuyor. (0 282 661 10 16)



NEREDE KALINIR?



► **Hilton GardenInn Çorlu**, İstanbul yolu üzerinde Orion AVM'nin hemen yanında bulunuyor. Şehrin merkezine yakın. Çorlu Havaalanına 10, İstanbul Atatürk Havalimanı'na ise 113 km mesafede. Hilton Worldwide'in Türkiye'deki 33'üncü, GardenInn markasının ise 8'inci tesisi olan Hilton GardenInn, 2015 yılında hizmete girdi. 130 odalı tesis, 24 saat açık. (0282 684 84 84)

► **Hotel Sefa**, E-5 karayolu üzerinde İstanbul yolu girişindedir. Turizm denetimine bağlı 3 yıldız statüsünde hizmet vermekte olup, toplam 33 oda ve 51 yatak kapasitesine sahiptir. (0282 673 57 57)



► **Grand Park Hotel Çorlu**, Merkezi alanlara ve çevre yollarına olan yakınlığı ile büyük bir ulaşım kolaylığı sağlayan Grand Park Hotel Çorlu, 54 odası ile vatandaşlara hizmet veriyor. Otel, Çorlu Atatürk Havaalanı'na 15 km, aynı zamanda kentin en büyük meydanı olan Cumhuriyet Meydanı'na ise 300 m uzaklıkta yer alıyor. (+90 (282) 650 52 52)



► Omurtak Caddesi üzerinde bulunan **Divan Çorlu** 2009 yılında açıldı. Çorlu Sanayi Bölgesi'ne 10 dakika uzaklıkta. 112 deluxe, 7 tek kişilik ve 1 suite olmak üzere toplam 120 odadan oluşuyor. İş yemeklerine, düğün, nişan gibi aktivitelere ev sahipliği yapıyor. (0282 684 12 00)



► **Royal Park Hotel Çorlu**, Şehir merkezine, havaalanına ve alışveriş merkezlerine yakın bölgede yer alan otel 20 standart oda, 1 restaurant ve 2 çok amaçlı

toplantı salonu ile hem iş amaçlı hem tatil amaçlı seyahat eden vatandaşlara hizmet veriyor. (0282 758 36 46)

► **END Glory Otel**: İstanbul yolu üzerinde Salih Omurtak Caddesi üzerinde bulunur. 2016 yılında kurulmuştur. (0282) 651 15 00

► **Burç Best Otel**: 1994 yılında hizmete açıldı. 35 oda, 70 yatak kapasitesi bulunuyor. Otel, Çerkezköy'e 25 km, Tekirdağ'a 35 km uzaklıktadır. (0282) 673 26 96 - 97



ÇORLU'NUN SU KAYNAKLARI

►Çorlu'nun çevresi su kaynakları bakımından çok zengin. Ne var ki, sanayileşmeyle birlikte su kaynaklarında da azalma oldu. Bilim adamları, yer altı suyunun Marmaracık yakınlarında 1990'dan itibaren son dönemlerde 25 m düşmüş olduğunu söylüyor. Yine de tatlı su kaynakları özellikle balıkseverlerin ihtiyacına cevap veriyor.

Çorlu Sağlık Mahallesi Barajı, Sarılar Barajı ilçenin önemli su kaynakları.

Sarılar Göleti'nde, levrek, sazan ve yayın balığı avlanabiliyor. Yeniçiftlik Göleti'nde sazan ve kızılkanat balık meraklılarının dikkatini çekiyor. Değirmenköy Göleti, sazan ve Trakya levreği sevenler için ideal bir yer olabilir...

Çorlu'daki tatlı su kaynakları özellikle balıkseverleri kendine çekiyor.





ÇORLU BELEDİYESİ

0 (282)

ÇORLU BELEDİYE BAŞKANLIĞI

Santral	444 99 59
Belediye Başkanlığı	684 75 70
Faks	684 75 63
Zabıta Müdürlüğü	684 75 88
Fen İşleri Müdürlüğü	684 77 03
Temizlik İşleri Müdürlüğü	684 75 97
Kültür ve Sosyal İşler Müdürlüğü	684 76 71
Evlendirme Memurluğu	684 76 90
Aşevi	684 77 57
Geçici Hayvan Bakımevi	684 77 63

TEKİRDAĞ BÜYÜKŞEHİR BELEDİYE BAŞKANLIĞI

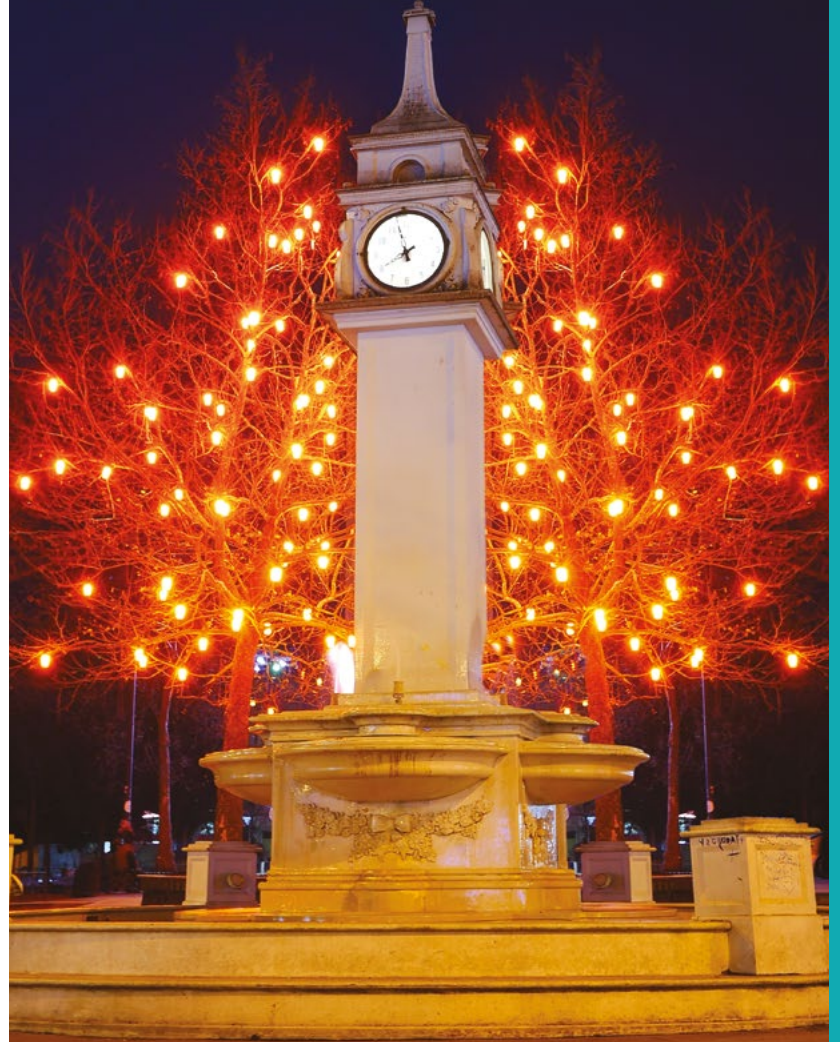
Santral	0 850 459 59 59
Tekirdağ Su ve Kanalizasyon İdaresi	
Genel Müdürlüğü (TESKİ)	185
Tekirdağ İletişim Merkezi (TEKİM)	153



www.corlu.bel.tr

Çorlu

● Trakya'nın güneşi...





ÇORLU

Yılmaz Büyükerşen

BALMUMU HEYKELLER MÜZESİ



ÇORLU BELEDİYESİ



Ziyaret Saatleri

Açılış: 10.00

Kapanış: 18.00

(Pazartesi günleri kapalıdır.)



Yandaki QR kodu
okutarak yol tarifi
alabilirsiniz.

Giriş Ücreti

Öğrenci: 7,50 TL

Yetişkin: 12,50 TL

(1. derece şehit yakınları, gaziler,
1. derece gazi yakınları,
engelli vatandaşlarımız ve
sarı basın kartı sahiplerine giriş ücretsizdir.)

Adres: Cemaliye Mah. Salih Omurtak Cd.
Çorlu Tarihi Belediye Binası