



**ÇORLU MEVCUT TAKSİ  
DURAKLARININ ANALİZİ  
VE  
ÖNERİ TAKSİ DURAK BÖLGELERİ  
RAPORU**

## İÇİNDEKİLER

<b>İÇİNDEKİLER</b> .....	<b>1</b>
<b>TABLolar</b> .....	<b>2</b>
<b>ŞEKİLLER</b> .....	<b>3</b>
<b>1. GİRİŞ</b> .....	<b>4</b>
<b>2. MEVCUT DURUM</b> .....	<b>5</b>
2.1. Alipaşa Mahallesi.....	11
2.2. Cemaliye Mahallesi .....	12
2.3. Esentepe Mahallesi .....	13
2.4. Hıdırağa Mahallesi.....	14
2.5. Hürriyet Mahallesi.....	15
2.6. Kazımiye Mahallesi.....	16
2.7. Kemalletin Mahallesi.....	17
2.8. Muhittin Mahallesi.....	18
2.9. Nusratiye Mahallesi .....	19
2.10. Reşadiye Mahallesi .....	20
2.11. Rumeli Mahallesi .....	21
2.12. Silahtarağa Mahallesi .....	22
2.13. Zafer Mahallesi .....	23
2.14. Çobançeşme Mahallesi .....	24
2.15. Şeyhsinan Mahallesi.....	25
2.16. Havuzlar Mahallesi .....	26
2.17. Çorlu Havaalanı.....	27
<b>3. ÖNERİLER</b> .....	<b>29</b>
3.1. Taksilerin Zonlara Göre Dağılımı.....	32
<b>4. TAKSİ DURAKLARI İÇİN MEVZUAT BİLGİLENDİRMESİ</b> .....	<b>59</b>
<b>5. SONUÇLAR</b> .....	<b>63</b>

## TABLolar

<b>Tablo 1.</b> Çorlu Şehir Merkezi Mahalle Bilgileri .....	8
<b>Tablo 2.</b> Çorlu Genelinde Bulunan Taksi Duraklarının Mevcut Konumları ve Araç Sayıları .....	10
<b>Tablo 3.</b> Alipaşa Mahallesi Taksi Durakları.....	11
<b>Tablo 4.</b> Cemaliye Mahallesi Taksi Durakları .....	12
<b>Tablo 5.</b> Esentepe Mahallesi Taksi Durakları .....	13
<b>Tablo 6.</b> Hıdırağa Mahallesi Taksi Durakları.....	14
<b>Tablo 7.</b> Hürriyet Mahallesi Taksi Durakları.....	16
<b>Tablo 8.</b> Kemallettin Mahallesi Taksi Durakları.....	17
<b>Tablo 9.</b> Muhittin Mahallesi Taksi Durakları.....	18
<b>Tablo 10.</b> Muhittin Mahallesi Taksi Durakları.....	20
<b>Tablo 11.</b> Zafer Mahallesi Taksi Durakları .....	23
<b>Tablo 12.</b> Çobançeşme Mahallesi Taksi Durakları .....	24
<b>Tablo 13.</b> Çobançeşme Mahallesi Taksi Durakları .....	25
<b>Tablo 14.</b> Havuzlar Mahallesi Taksi Durakları .....	26
<b>Tablo 15.</b> Havaalanı Taksi Durakları .....	27
<b>Tablo 16.</b> Mahalle bazlı taksi sayıları değerlendirilmesi .....	28
<b>Tablo 17.</b> Mahalle bazlı taksi verileri.....	31
<b>Tablo 18.</b> 1 Numaralı Zon araç Dağılımı.....	32
<b>Tablo 19.</b> 2 Numaralı Zon araç Dağılımı.....	33
<b>Tablo 20.</b> 3 Numaralı Zon araç Dağılımı.....	34
<b>Tablo 21.</b> 4 Numaralı Zon araç Dağılımı.....	35
<b>Tablo 22.</b> 5 Numaralı Zon araç Dağılımı.....	36
<b>Tablo 23.</b> 6 Numaralı Zon araç Dağılımı.....	37
<b>Tablo 24.</b> 7 Numaralı Zon araç Dağılımı.....	38
<b>Tablo 25.</b> 8 Numaralı Zon araç Dağılımı.....	39
<b>Tablo 26.</b> 9 Numaralı Zon araç Dağılımı.....	40
<b>Tablo 27.</b> 10 Numaralı Zon araç Dağılımı.....	41
<b>Tablo 28.</b> 11 Numaralı Zon araç Dağılımı.....	42
<b>Tablo 29.</b> 12 Numaralı Zon araç Dağılımı.....	43
<b>Tablo 30.</b> 13 Numaralı Zon araç Dağılımı.....	44
<b>Tablo 31.</b> 14 Numaralı Zon araç Dağılımı.....	45
<b>Tablo 32.</b> 15 Numaralı Zon araç Dağılımı.....	46
<b>Tablo 33.</b> 16 Numaralı Zon araç Dağılımı.....	47
<b>Tablo 34.</b> 17 Numaralı Zon araç Dağılımı.....	48
<b>Tablo 35.</b> 18 Numaralı Zon araç Dağılımı.....	49
<b>Tablo 36.</b> 19 Numaralı Zon araç Dağılımı.....	50
<b>Tablo 37.</b> 20 Numaralı Zon araç Dağılımı.....	51
<b>Tablo 38.</b> 21 Numaralı Zon araç Dağılımı.....	52
<b>Tablo 39.</b> 22 Numaralı Zon araç Dağılımı.....	53
<b>Tablo 40.</b> 23 Numaralı Zon araç Dağılımı.....	54
<b>Tablo 41.</b> 24 Numaralı Zon araç Dağılımı.....	55
<b>Tablo 42.</b> 25 Numaralı Zon araç Dağılımı.....	56
<b>Tablo 43.</b> Mahallelere göre zon dağılımları ve gerekli araç sayıları .....	58

## ŞEKİLLER

Şekil 1. Mevcut Taksi Durakları .....	6
Şekil 2. Taksi Duraklarının Erişilebilirliği (hava alanı dahil) .....	7
Şekil 3. Taksi Duraklarının Erişilebilirlikleri (kent merkezi) .....	7
Şekil 4. Mahalle Nüfusları .....	8
Şekil 5. Mahalle Nüfusu Yoğunlukları .....	9
Şekil 6. Alipaşa Mahallesi Sınırları .....	11
Şekil 7. Cemaliye Mahallesi Sınırları .....	12
Şekil 8. Esentepe Mahallesi Sınırları .....	13
Şekil 9. Hıdırağa Mahallesi Sınırları .....	14
Şekil 10. Hürriyet Mahallesi Sınırları .....	15
Şekil 11. Kazımiye Mahallesi Sınırları .....	16
Şekil 12. Kemalletin Mahallesi Sınırları .....	17
Şekil 13. Muhittin Mahallesi Sınırları .....	18
Şekil 14. Nusratiye Mahallesi Sınırları .....	19
Şekil 15. Reşadiye Mahallesi Sınırları .....	20
Şekil 16. Rumeli Mahallesi Sınırları .....	21
Şekil 17. Silahtarağa Mahallesi Sınırları .....	22
Şekil 18. Zafer Mahallesi Sınırları .....	23
Şekil 19. Çobançeşme Mahallesi Sınırları .....	24
Şekil 20. Şeyhsinan Mahallesi Sınırları .....	25
Şekil 21. Havuzlar Mahallesi Sınırları .....	26
Şekil 22. Havaalanı Mahallesi Sınırları .....	27
Şekil 23. Çorlu Ana Zon Bölgeleri .....	29
Şekil 24. Mahalle bazlı zon bölgeleri .....	30
Şekil 25. 1 Numaralı Zon .....	32
Şekil 26. 2 Numaralı Zon .....	33
Şekil 27. 3 Numaralı Zon .....	34
Şekil 28. 4 Numaralı Zon .....	35
Şekil 29. 5 Numaralı Zon .....	36
Şekil 30. 6 Numaralı Zon .....	37
Şekil 31. 7 Numaralı Zon .....	38
Şekil 32. 8 Numaralı Zon .....	39
Şekil 33. 9 Numaralı Zon .....	40
Şekil 34. 10 Numaralı Zon .....	41
Şekil 35. 11 Numaralı Zon .....	42
Şekil 36. 12 Numaralı Zon .....	43
Şekil 37. 13 Numaralı Zon .....	44
Şekil 38. 14 Numaralı Zon .....	45
Şekil 39. 15 Numaralı Zon .....	46
Şekil 40. 16 Numaralı Zon .....	47
Şekil 41. 17 Numaralı Zon .....	48
Şekil 42. 18 Numaralı Zon .....	49
Şekil 43. 19 Numaralı Zon .....	50
Şekil 44. 20 Numaralı Zon .....	51
Şekil 45. 21 Numaralı Zon .....	52
Şekil 46. 22 Numaralı Zon .....	53
Şekil 47. 23 Numaralı Zon .....	54
Şekil 48. 24 Numaralı Zon .....	55
Şekil 49. 25 Numaralı Zon .....	56
Şekil 50. 26 Numaralı Zon .....	57
Şekil 51. Mahallelere göre mevcut durum araç sayıları .....	64
Şekil 52. Mahallelere göre öneri durum araç dağılımı .....	65



## 1. GİRİŞ

Taksi taşımacılığı nüfus gelir düzeyindeki artışa bağlı olarak kentlerimizde yaygınlaşmakta ve kabul gören bir ulaşım modu olarak hizmet etmektedir. Günümüzde bilişim teknolojilerinin yaygınlaşması ile taksi erişiminin hızlanması sonucu kullanım oranında artışlar gözlenmektedir. Ancak büyük şehirler dışında talebin azlığına bağlı ücret politikalarının şekillenmesi sonucu talep daha da baskılanmakta ve taksi kullanımında istenilen düzeye ulaşamamaktadır. Bunun yanında durak yerlerinin düzensizliği, erişilebilirliğin azlığı vb. olumsuzluklarda taksi kullanımında düşük oranların gözlenmesine neden olmaktadır. Bu çalışmanın amacı, Çorlu ilçesinde öncelikle fiziksel ve talep bazlı olarak taksi duraklarının mevcut durum analizi yapılarak sorunların tesbiti ve bunların giderilmesine yönelik önerilerin hazırlanmasıdır. Ücretlendirme ve işletme koşulları detaylı olarak incelenmemiş olup bu konular yapılacak fiziksel düzenlemelerden sonra ayrıca ele alınacaktır.

Çalışma kapsamında yaklaşık 250 bin kişinin yaşadığı ve kent merkezinde yoğun yerleşim gerçekleştiği 16 mahalle incelenmiştir. Ayrıca havaalanı da çalışma kapsamında değerlendirilmiştir. Öncelikle talep ve oluşturulan kapasite arasındaki ilişki incelenmiş ve belirlenen kapasite fazlalığına yönelik öneriler sunulmuştur. Ardından durak yerlerinin erişim tabanlı değerlendirilmesi yapılarak durak yerlerinin düzenlenmesine yönelik önerilere yer verilmiştir. Yapılan öneriler ile etkin kullanım sağlanabilmesi, verimliliğin artırılması, fazla olan kapasitenin arttırılmadan etkin bir taksi sisteminin kente kazandırılması hedeflenmiştir.

## 2. MEVCUT DURUM

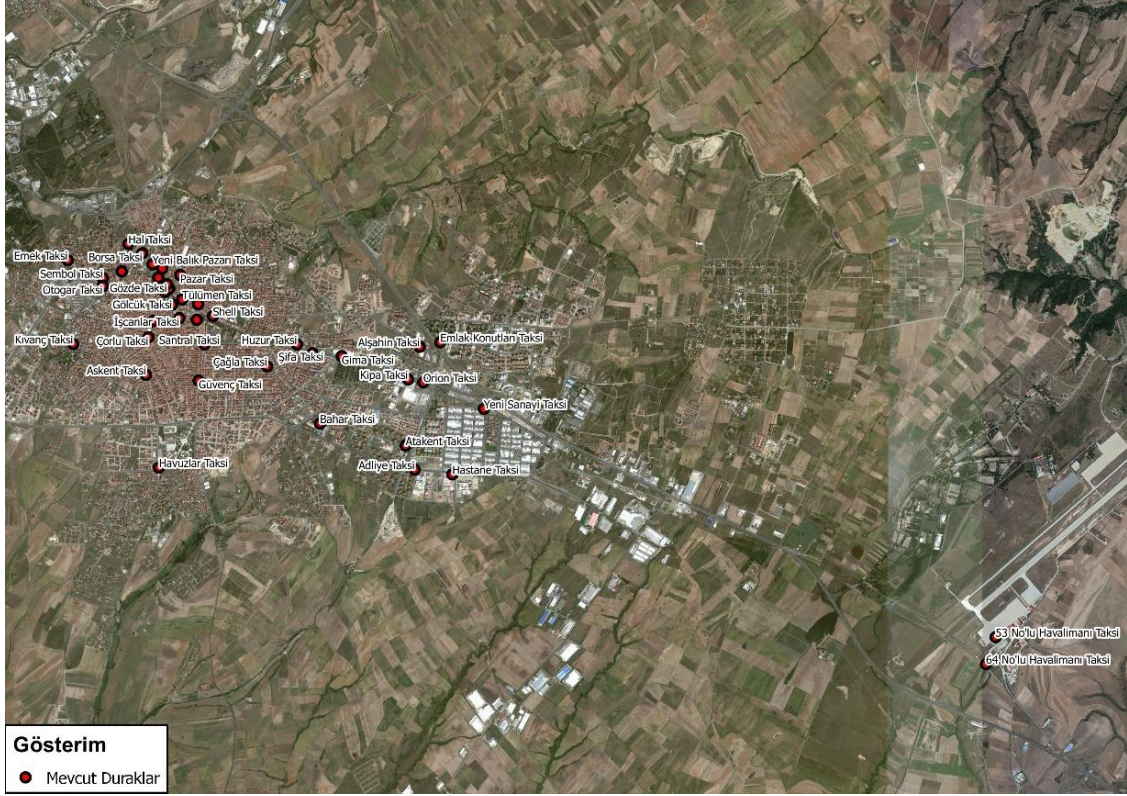
Kent içerisinde ticari taksi olarak hizmet veren araçların denetim, park yeri tahsisi, trafik içerisindeki olumsuz etkilerinin azaltılması, hizmet kalitesinin artırılması v.b düzenlemeleri yapmak kentin trafik sirkülasyonu ve güvenliği açısından oldukça önemlidir. Kent içerisinde ticari taksi olarak hizmet veren araçların denetim, park yeri tahsisi, trafik içerisindeki olumsuz etkilerinin azaltılması, hizmet kalitesinin artırılması v.b düzenlemeleri yapmak kentin trafik sirkülasyonu ve güvenliği açısından oldukça önemlidir.

Tekirdağ Büyükşehir Belediyesi tarafından “Ticari Taksi ve Taksi Durakları Çalışma Usul ve Esasları” yönetmeliği hazırlanmış ve uygulanmaktadır. Bu yönetmelik ile ticari taksi olarak kullanılacak araçlarda aranacak şartlar, teknik özellikler, ticari taksi şoförlüğü yapacak kişilerde aranacak özellikler, taksilerin hangi koşullar altında ve ne şekilde çalışacakları, verilen hizmetten yararlananlar arasındaki ilişkileri, uygulamayı yürütecek ve denetleyecek olan kuruluş ve organların yetki ve sorumluluk alanları belirlenebilmektedir. Ayrıca Tekirdağ Büyükşehir Belediyesi Sınırları içinde faaliyet gösteren taksi durakları ile yeni açılacak olan taksi duraklarının; çalışmalarının belli bir düzen içinde yapılmasının sağlanması, taşımacılık hizmetine muhatap olan yolcuların rahatlığı ve güvenliği ile şehir içi trafik güvenliğinin bütünlüğünün sağlanması gibi konular bu yönetmelik içinde yer almaktadır. Bu kapsamda; Çorlu Şehir merkezinde bulunan taksi durakları Şekil 1’de gösterilmiştir. Şekil 1 incelendiğinde taksi durakları Orion AVM ile Adliye, Hastane ve Belediye gibi kamu kurumlarının çevrelerinde yoğunlaştığı gözükmemektedir. Şekil 2’de ise durakların 500 metre çevreleri baz alınarak erişilebilirlikleri gösterilmiştir. Şehir merkezi ve kamu alanları ile Avm çevrelerinde yoğunlaşmalar olurken şehirdışı bölgelerde taksi durakları bulunmamaktadır ve erişilebilirlik düşmektedir.

Mahalle Nüfusları Şekil 4’te gösterilmiştir. Nüfusların detaylı açıklaması ise Tablo 1’de sunulmuştur. Çalışma alanı içerisinde bulunan mahalleler içerisinde nüfusu en kalabalık mahalle 38.880 kişi ile Muhittin Mahallesi, ikinci olarak ise 37.890 kişi ile Şeyhsinan Mahallesi. Nüfus kalabalıklığı açısından en düşük Mahalle 3.460 kişi ile Silahtarağa Mahallesi. Nüfus yoğunluğu Tablo 1’de verilmiş olup en yoğun mahalle 2.940 kişi/km<sup>2</sup> ile Reşadiye Mahallesi.

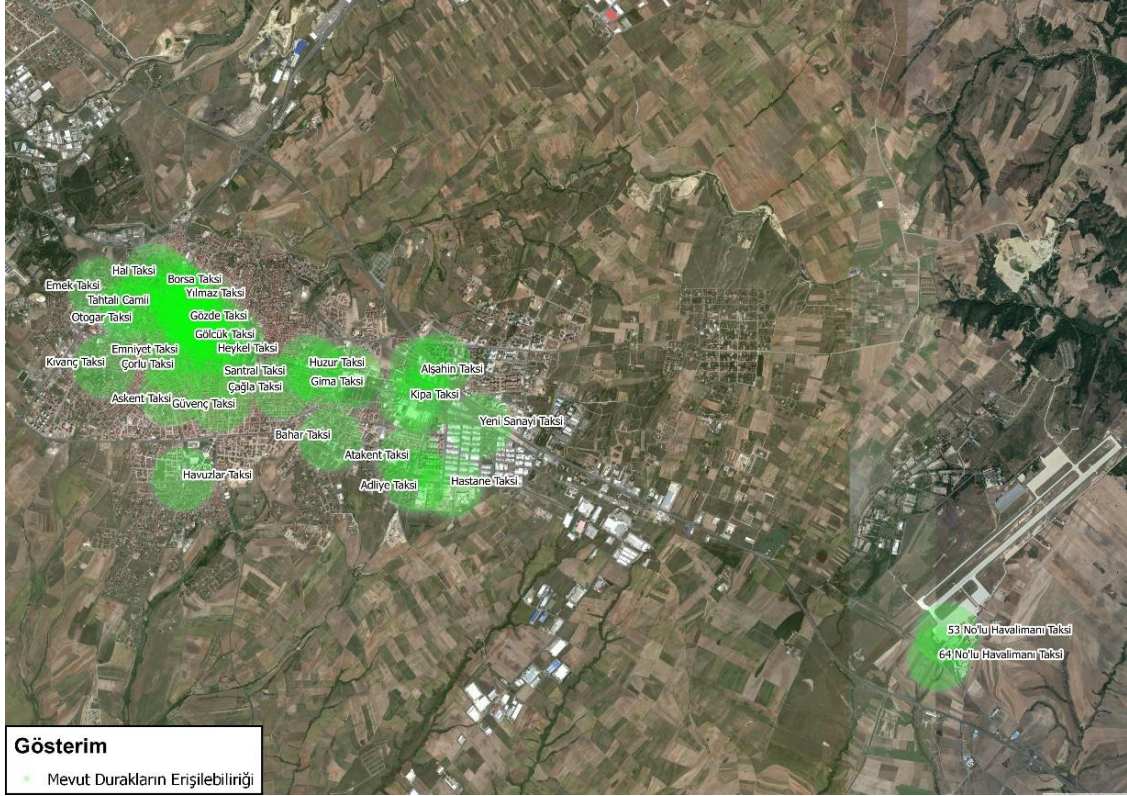
Şehir merkezinde bulunan taksi durakları ve araç sayıları Tablo 2’de verilmiştir. Çorlu genelinde toplam 41 durak ve 325 ticari taksi bulunmaktadır. Yapılan çalışmalarda 1000-1500 kişi başına 1 taksinin yeterli olduğu yönünde sonuçlar elde edilmiştir. Çorlu ilçesinde nüfusa oranla mevcut

taksi sayısı (yaklaşık 765 kişi/taksi) oldukça yeterli gözükmektedir. Öneriler kısmında mahalle bazlı nüfus ile taksi araçları ile ilgili dağılım verilmiştir.

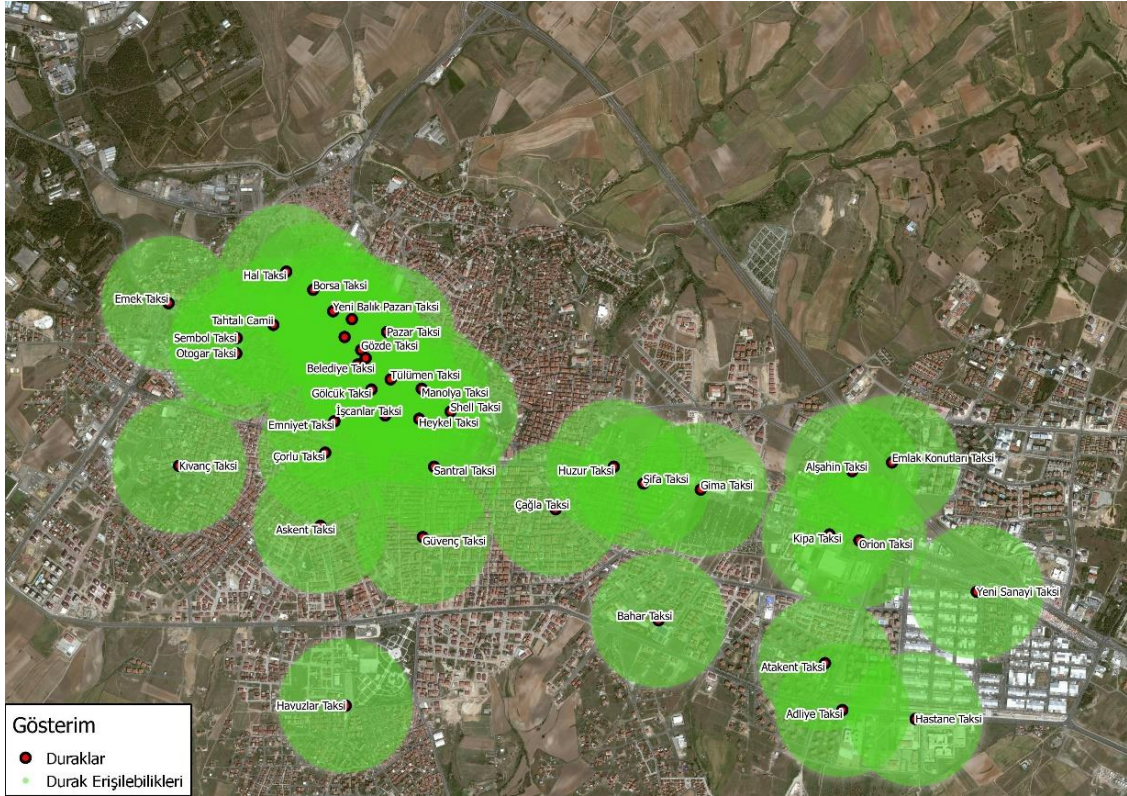


Şekil 1. Mevcut Taksi Durakları



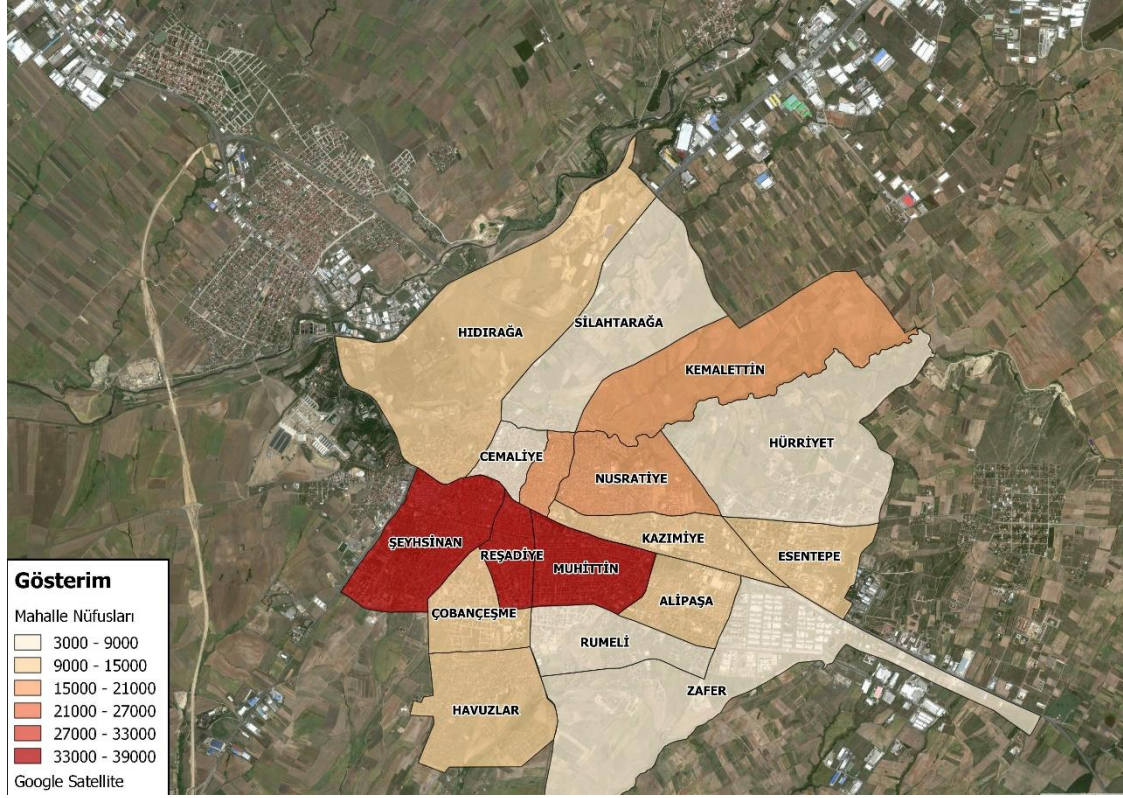


Şekil 2. Taksi Duraklarının Erişilebilirliği (hava alanı dahil)



Şekil 3. Taksi Duraklarının Erişilebilirlikleri (kent merkezi)

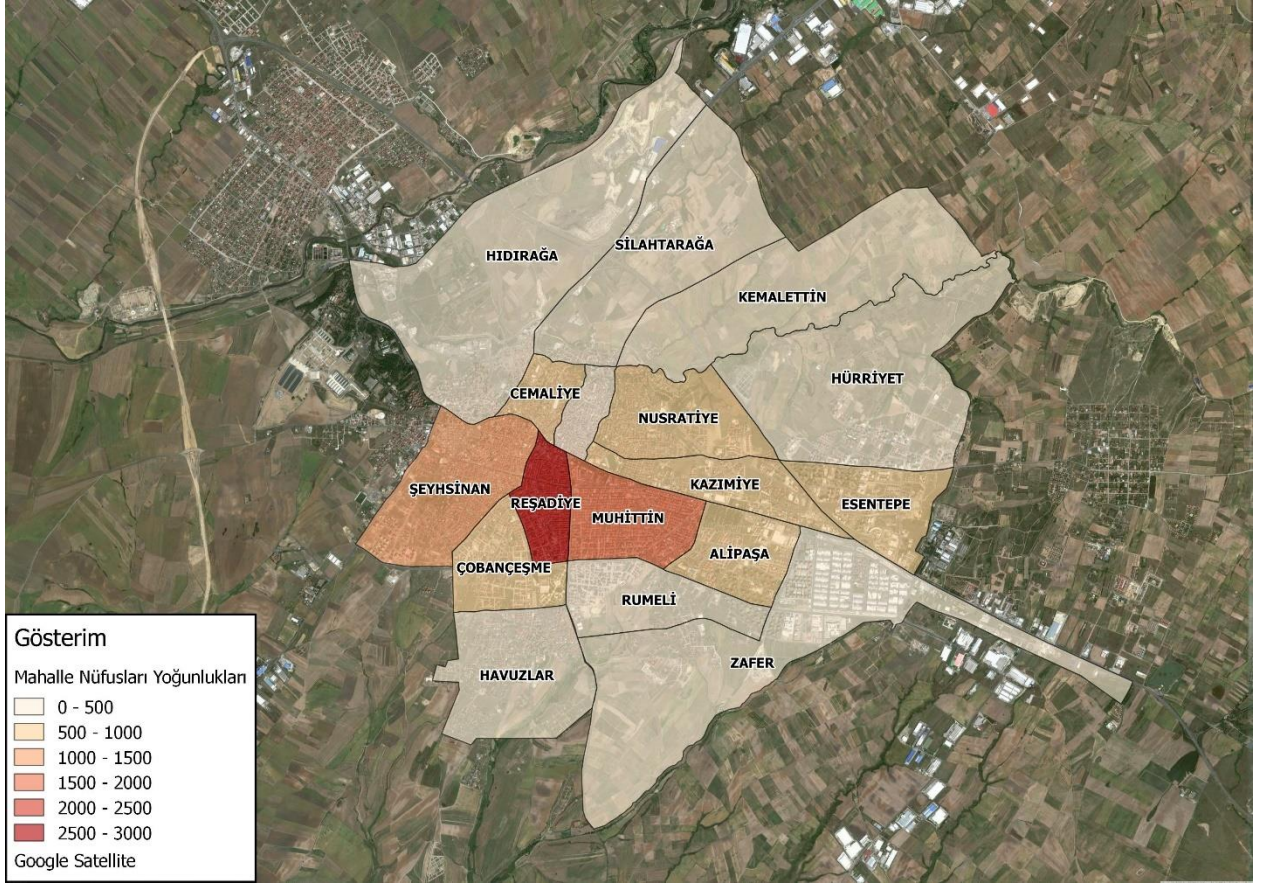




Şekil 4. Mahalle Nüfusları

Tablo 1. Çorlu Şehir Merkezi Mahalle Bilgileri

No	Mahalle Adı	Nüfus (Kişi)	Alan (km <sup>2</sup> )	Nüfus Yoğunluğu (Kişi/Km <sup>2</sup> )
1	ALİPAŞA	9.711	19	511
2	CEMALİYE	8.570	9	952
3	ESENTEPE	13.031	22	592
4	HİDİRAGA	9.071	99	92
5	HÜRRIYET	8.679	77	113
6	KAZİMİYE	10.838	20	542
7	KEMALETTİN	15.872	71	224
8	MUHİTTİN	38.880	23	1.690
9	NUSRATİYE	18.945	27	702
10	REŞADİYE	35.285	12	2.940
11	RUMELİ	8.334	24	347
12	SİLAHTARAĞA	3.460	57	61
13	ZAFER	6.954	89	78
14	ÇOBANÇEŞME	12.390	19	652
15	ŞEYHSİNAN	37.890	35	1.083
16	HAVUZLAR	10.060	37	272
<b>TOPLAM</b>		<b>247.970</b>	<b>640</b>	



Şekil 5. Mahalle Nüfusu Yoğunlukları

**Tablo 2.** Çorlu Genelinde Bulunan Taksi Duraklarının Mevcut Konumları ve Araç Sayıları

Mevcut Durum		
Mahalle Adı	Taksi Durağı Adı	Araç Sayısı
ALİPAŞA	Atakent Taksi	14
	Kipa Taksi	12
	Bahar Taksi	4
	Orion Taksi	12
CEMALİYE	Pazar Taksi	7
	Doğan Taksi	27
	Gözde Taksi	11
	Yılmaz Taksi	5
	Yeni Balık Pazarı Taksi	3
	Tahtalı Cami Taksi	5
	Borsa Taksi	5
ESENTEPE	Emlak Konut Taksi	7
HIDIRAĞA	Emek Taksi	8
	Sembol Taksi	10
	Hal Taksi	9
HÜRRIYET	Alşahin Taksi	5
KAZİMİYE	Gima Taksi	4
	Huzur Taksi	4
	Shell Taksi	10
KEMALETTİN	Tülümen Taksi	4
	Manolya Taksi	6
MUHİTTİN	Heykel Taksi	15
	Santral Taksi	8
	Şifa Taksi	5
	Çağla Taksi	4
	Güvenç Taksi	8
NUSRATIYE		
REŞADIYE	Emniyet Taksi	6
	İşcanlar Taksi	4
	Belediye Taksi	7
	Gölcük Taksi	7
RUMELİ		
SİLAHTARAĞA		
ZAFER	Yeni Sanayi Taksi	9
	Adliye Taksi	13
	Hastane Taksi	7
ÇOBANÇEŞME	Askent Taksi	6
ŞEYHSİNAN	Otogar Taksi	17
	Ataman Taksi	6
	Çorlu Taksi	7
	Kıvanç Taksi	4
HAVUZLAR	Havuzlar Taksi	9
HAVALANI	53 No'lu Taksi	5
	64 No'lu Taksi	6



## 2.1. Alipaşa Mahallesi



Şekil 6. Alipaşa Mahallesi Sınırları

Alipaşa Mahallesi 2017 yılı tük verilerine göre 9.711 nüfusa sahiptir. Mahallenin yaklaşık yüz ölçümü 19 km<sup>2</sup> dir. Mahalle genelinde 4 adet taksi durağı vardır. Tablo 3'te duraklar ve araç bilgileri verilmiştir.

Tablo 3. Alipaşa Mahallesi Taksi Durakları

No	Taksi Durağı	Adres	Araç Sayısı
1	Atakent Taksi	19 Mayıs Cad. – Taşkent Cad.	14
2	Kipa Taksi	Salih Omurtak Cad. – Sülün Cad.	12
3	Bahar Taksi	Taşkent Cad.	4
4	Orion Taksi	Salih Omurtak Cad. – 19 Mayıs Cad.	12



## 2.2. Cemaliye Mahallesi



Şekil 7. Cemaliye Mahallesi Sınırları

Cemaliye Mahallesi 2017 yılı tük verilerine göre 8.570 nüfusa sahiptir. Mahallenin yaklaşık yüz ölçümü 9 km<sup>2</sup> dir. Mahalle genelinde 7 adet taksi durağı vardır. Tablo 4'te duraklar ve araç bilgileri verilmiştir.

Tablo 4. Cemaliye Mahallesi Taksi Durakları

No	Taksi Durağı	Adres	Araç Sayısı
1	Pazar Taksi	Dere Meydanı Sok.	7
2	Doğan Taksi	Salih Omurtak Cad.	27
3	Gözde Taksi	Salih Omurtak Cad. – Akıncılar Cad.	11
4	Yılmaz Taksi	Balık Pazarı Cad.	5
5	Yeni Balık Pazarı Taksi	Balık Pazarı Cad. – Kale Sok.	3
6	Tahtalı Cami Taksi	Salih Omurtak Cad. – Tahtalı Cami Sok.	5
7	Borsa Taksi	Fatih Cad.	5



## 2.3. Esentepe Mahallesi



Şekil 8. Esentepe Mahallesi Sınırları

Esentepe Mahallesi 2017 yılı tük verilerine göre 13.031 nüfusa sahiptir. Mahallenin yaklaşık yüz ölçümü 22 km<sup>2</sup> dir. Mahalle genelinde 1 adet taksii durağı vardır. Tablo 5'te duraklar ve araç bilgileri verilmiştir.

Tablo 5. Esentepe Mahallesi Taksii Durakları

No	Taksii Durağı	Adres	Araç Sayısı
1	Emlak Konut Taksii	Adnan Doğı Cad.	7



## 2.4. Hıdırağa Mahallesi



Şekil 9. Hıdırağa Mahallesi Sınırları

Hıdırağa Mahallesi 2017 yılı tük verilerine göre 9.071 nüfusa sahiptir. Mahallenin yaklaşık yüz ölçümü 99 km<sup>2</sup> dir. Mahalle genelinde 3 adet taksii durağı vardır. Tablo 6'da duraklar ve araç bilgileri verilmiştir.

Tablo 6. Hıdırağa Mahallesi Taksii Durakları

No	Taksii Durağı	Adres	Araç Sayısı
1	Emek Taksii	Salih Omurtak Cad. – Salih Güngör Cad.	8
2	Sembol Taksii	Salih Omurtak Cad. – Yoğurtçu Sok.	10
3	Hal Taksii	Hacı Hamam Dere Sok.	9



## 2.5. Hürriyet Mahallesi



Şekil 10. Hürriyet Mahallesi Sınırları

Hürriyet Mahallesi 2017 yılı tük verilerine göre 8.679 nüfusa sahiptir. Mahallenin yaklaşık yüz ölçümü 77 km<sup>2</sup> dir. Mahalle genelinde taksi durağı bulunmamaktadır.



## 2.6. Kazımiye Mahallesi



Şekil 11. Kazımiye Mahallesi Sınırları

Kazımiye Mahallesi 2017 yılı TÜİK verilerine göre 10.838 nüfusa sahiptir. Mahallenin yaklaşık yüz ölçümü 20 km<sup>2</sup> dir. Mahalle genelinde 4 adet taksî durağı vardır. Tablo 7’de duraklar ve araç bilgileri verilmiştir.

Tablo 7. Hürriyet Mahallesi Taksî Durakları

No	Taksî Durağı	Adres	Araç Sayısı
1	Gima Taksî	Salih Omurtak Cad.	4
2	Huzur Taksî	Salih Omurtak Cad.	4
3	Shell Taksî	Salih Omurtak Cad. – Alipaşa Cad.	10
	Alşahin Taksî	Dumlupınar Cad.	5



## 2.7. Kemalletin Mahallesi



Şekil 12. Kemalletin Mahallesi Sınırları

Kemalletin Mahallesi 2017 yılı tük verilerine göre 15.872 nüfusa sahiptir. Mahallenin yaklaşık yüz ölçümü 71 km<sup>2</sup> dir. Mahalle genelinde 2 adet taksi durağı vardır. Tablo 8’de duraklar ve araç bilgileri verilmiştir.

Tablo 8. Kemalletin Mahallesi Taksi Durakları

No	Taksi Durağı	Adres	Araç Sayısı
1	Tulumen Taksi	Abidin Efendi Sok.	4
2	Manolya Taksi	Menteşe Sok.	6



## 2.8. Muhittin Mahallesi



Şekil 13. Muhittin Mahallesi Sınırları

Muhittin Mahallesi 2017 yılı tük verilerine göre 38.880 nüfusa sahiptir. Mahallenin yaklaşık yüz ölçümü 23 km<sup>2</sup> dir. Mahalle genelinde 5 adet taksî durağı vardır. Tablo 9'da duraklar ve araç bilgileri verilmiştir.

Tablo 9. Muhittin Mahallesi Taksî Durakları

No	Taksî Durağı	Adres	Araç Sayısı
1	Heykel Taksî	Şinasi Kurşun Cad.	15
2	Santral Taksî	Atatürk Bulvarı. – Nuray Sok.	8
3	Şifa Taksî	Reşit Paşa Cad. – Salih Omurtak Cad.	5
4	Çağla Taksî	Ahmet Priştina Cad.	4
5	Güvenç Taksî	Şinasi Kurşun Cad.	8



## 2.9. Nusratiye Mahallesi



Şekil 14. Nusratiye Mahallesi Sınırları

Nusratiye Mahallesi 2017 yılı TÜİK verilerine göre 18.945 nüfusa sahiptir. Mahallenin yaklaşık yüz ölçümü 27 km<sup>2</sup> dir. Mahalle genelinde taksî durağı bulunmamaktadır.



## 2.10. Reşadiye Mahallesi



Şekil 15. Reşadiye Mahallesi Sınırları

Reşadiye Mahallesi 2017 yılı tük verilerine göre 35.285 nüfusa sahiptir. Mahallenin yaklaşık yüz ölçümü 12 km<sup>2</sup> dir. Mahalle genelinde 4 adet taksii durağı vardır. Tablo 10'da duraklar ve araç bilgileri verilmiştir.

Tablo 10. Muhittin Mahallesi Taksii Durakları

No	Taksii Durağı	Adres	Araç Sayısı
1	Emniyet Taksii	Şehit Teğmen Yavuzer Cad.	6
2	İşcanlar Taksii	Mandıracı Cad.	4
3	Belediye Taksii	Şehit Teğmen Yavuzer Cad.	7
4	Gölçük Taksii	Kumyol Cad.	7



## 2.11. Rumeli Mahallesi



**Şekil 16.** Rumeli Mahallesi Sınırları

Rumeli Mahallesi 2017 yılı tük verilerine göre 8.334 nüfusa sahiptir. Mahallenin yaklaşık yüz ölçümü 24 km<sup>2</sup> dir. Mahalle genelinde taksi durağı bulunmamaktadır.



## 2.12. Silahtarağa Mahallesi



**Şekil 17.** Silahtarağa Mahallesi Sınırları

Silahtarağa Mahallesi 2017 yılı tük verilerine göre 3.460 nüfusa sahiptir. Mahallenin yaklaşık yüz ölçümü 57 km<sup>2</sup> dir. Mahalle genelinde taksi durağı bulunmamaktadır.



## 2.13. Zafer Mahallesi



Şekil 18. Zafer Mahallesi Sınırları

Zafer Mahallesi 2017 yılı TÜİK verilerine göre 6.954 nüfusa sahiptir. Mahallenin yaklaşık yüz ölçümü 89 km<sup>2</sup> dir. Mahalle genelinde 3 adet taksi durağı vardır. Tablo 11’de duraklar ve araç bilgileri verilmiştir.

Tablo 11. Zafer Mahallesi Taksi Durakları

No	Taksi Durağı	Adres	Araç Sayısı
1	Yeni Sanayi Taksisi	Yeni Sanayi Sitesi	9
2	Adliye Taksisi	Bülent Ecevit Bulvarı – Cenap Şahabettin Sok.	13
3	Hastane Taksisi	Bülent Ecevit Bulvarı	7



## 2.14. Çobançeşme Mahallesi



Şekil 19. Çobançeşme Mahallesi Sınırları

Çobançeşme Mahallesi 2017 yılı tük verilerine göre 12.390 nüfusa sahiptir. Mahallenin yaklaşık yüz ölçümü 89 km<sup>2</sup> dir. Mahalle genelinde 1 adet taksi durağı vardır. Tablo 12’de duraklar ve araç bilgileri verilmiştir.

Tablo 12. Çobançeşme Mahallesi Taksi Durakları

No	Taksi Durağı	Adres	Araç Sayısı
1	Askent Taksi	Mustafa Kemal Cad.	6



## 2.15. Şeyhsinan Mahallesi



**Şekil 20.** Şeyhsinan Mahallesi Sınırları

Şeyhsinan Mahallesi 2017 yılı TÜİK verilerine göre 37.890 nüfusa sahiptir. Mahallenin yaklaşık yüz ölçümü 35 km<sup>2</sup> dir. Mahalle genelinde 4 adet taksi durağı vardır. Tablo 13'te duraklar ve araç bilgileri verilmiştir.

**Tablo 13.** Çobançeşme Mahallesi Taksi Durakları

No	Taksi Durağı	Adres	Araç Sayısı
1	Otogar Taksii	Kumyol Cad. – Çorlu Otogarı	17
2	Ataman Taksii	Salih Omurtak Cad.	6
3	Çorlu Taksii	Atatürk Bulvarı – Yunus Emre Cad.	7
4	Kıvanç Taksii	Kılıç Sok.	4



## 2.16. Havuzlar Mahallesi



Şekil 21. Havuzlar Mahallesi Sınırları

Havuzlar Mahallesi 2017 yılı tük verilerine göre 10.060 nüfusa sahiptir. Mahallenin yaklaşık yüz ölçümü 37 km<sup>2</sup> dir. Mahalle genelinde 1 adet taksî durağı vardır. Tablo 14'te duraklar ve araç bilgileri verilmiştir.

Tablo 14. Havuzlar Mahallesi Taksî Durakları

No	Taksî Durağı	Adres	Araç Sayısı
1	Havuzlar Taksî	İsmet Paşa Bulvarı	9

## 2.17. Çorlu Havaalanı



Şekil 22. Havaalanı Mahallesi Sınırları

Çorlu Havaalanının 2017 yılı DHMİ verilerine göre yıllık Gelen-Giden yolcu sayısı 104.337 Yolcu/Yıl'dır. Günlük yolcu sayısı ise yaklaşık olarak 300 Yolcu/Gün'dür. Çorlu havaalanına faaliyet gösteren 2 adet taksi durağı vardır. Tablo 15'te duraklar ve araç bilgileri verilmiştir.

Tablo 15. Havaalanı Taksi Durakları

No	Taksi Durağı	Adres	Araç Sayısı
1	53 No'lu Taksi	Çorlu Havaalanı	5
2	64 No'lu Taksi	Çorlu Havaalanı	6

Yukarıda mahalle bazlı olarak yapılan değerlendirmeler sonucunda 1000 ve 1500 kişi baz alınarak mahallelerde olması gerekli en az ve en çok taksi sayıları ve mevcut sayılar belirlenmiş ve Tablo 16'da verilmiştir. Toplamda 77-160 taksinin kapasite fazlası olarak yer aldığı



belirlenmiştir. Kapasite fazlalığının en fazla olduğu mahalleler ise Şeyh Sinan ve Muhittin mahalleleridir.

**Tablo 16.** Mahalle bazlı taksi sayıları değerlendirilmesi

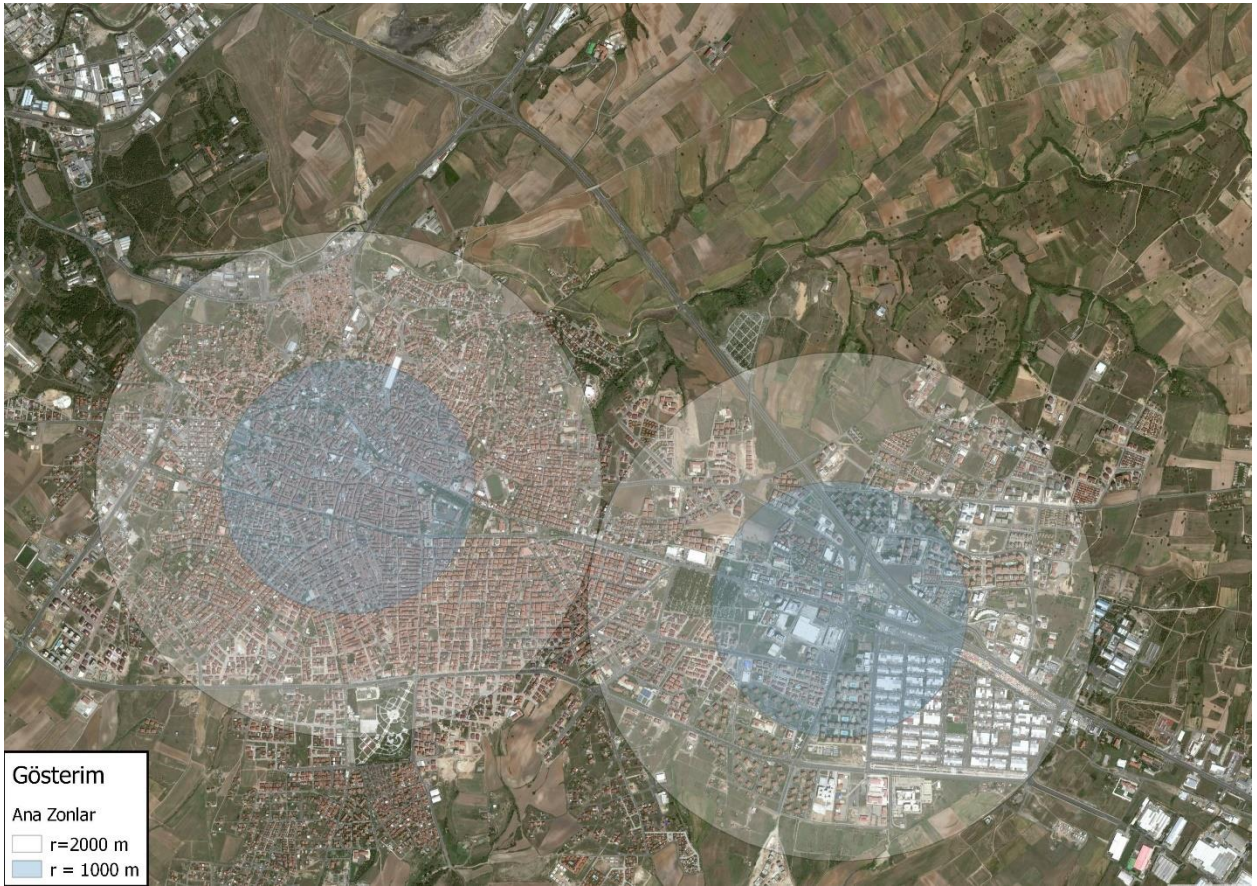
No	Mahalle Adı	Nüfus (Kişi)	Mevcut Araçların Dağılımı	Olmaması Gerekli Minimum	Olmaması Gerekli Maksimum	Kapasite Fazlası
1	Alipaşa	9.711	13	6	10	3-7
2	Cemaliye	8.570	11	6	9	2-5
3	Esentepe	13.031	17	9	13	4-8
4	Hıdırağa	9.071	12	6	9	3-6
5	Hürriyet	8.679	12	6	9	3-6
6	Kazımiye	10.838	14	7	11	3-7
7	Kemalettin	15.872	21	11	16	5-10
8	Muhittin	38.880	51	26	39	12-25
9	Nusratiye	18.945	25	13	19	6-12
10	Reşadiye	35.285	46	24	35	11-22
11	Rumeli	8.334	11	6	8	3-5
12	Silahtarağa	3.460	5	2	3	2-3
13	Zafer	6.954	9	5	7	2-4
14	Çobançeşme	12.390	16	8	12	4-8
15	Şeyhsinan	37.890	50	25	38	12-25
16	Havuzlar	10.060	13	7	10	3-6
<b>TOPLAM</b>		<b>247.970</b>	<b>325</b>	<b>165</b>	<b>248</b>	<b>77-160</b>

Durakların konumları dikkate alındığında ise belirli bölgelerde yoğunlaşmaların gözlemlendiği depolama alanlarının yetersizliği ve uygunsuzluğu nedeni ile bazı duraklarda trafiğin olumsuz etkilendiğide gözlenmiştir.

Yapılan mevcut durum değerlendirmesinin ardından belirlenen olumsuzlukların giderilmesi amacı ile 3. Bölümde öneriler ve alternatifler sunulmuştur.

### 3. ÖNERİLER

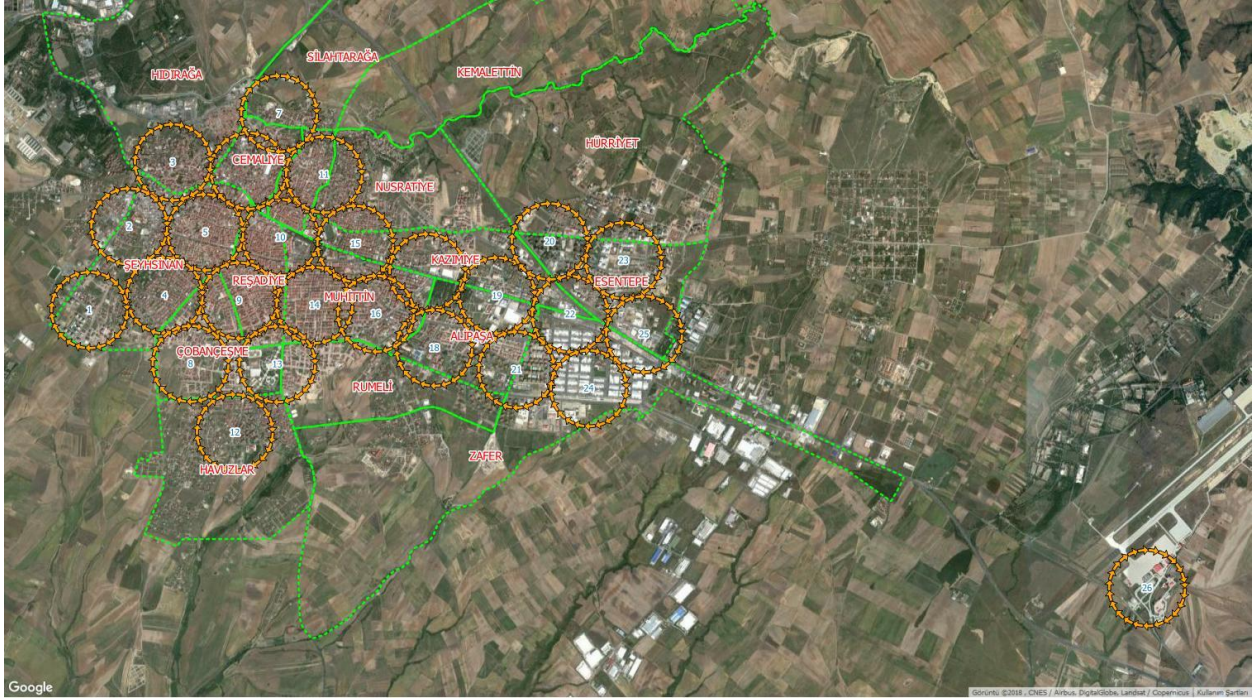
Taksi duraklarının rehabilitasyonu amacı ile öncelikle Çorlu şehir merkezi 2 ana zona ayrılmış ve 1000 m ile 2000 m'lik erişilebilirlik haritası çıkarılmıştır. Şekil 23'de ana zonlar gösterilmiştir. 1 nolu zon belediye hizmet binasında yer aldığı Merkezi İş Alanı (MİA) ve 2 nolu zon AVM'lerin yer aldığı ve kentin doğusunda İstanbul aksında yer alan bölgedir. Her iki bölgede kentin çekim merkezleri olarak karşımıza çıkmaktadır. Şekil 23'te ana zonlar gösterilmiştir.



Şekil 23. Çorlu Ana Zon Bölgeleri

Merkez zonlar belirlendikten sonra mahalle bazlı ve alternatif durak yerleri 500 m erişebilirlik düzeyinde küçük zon bölgeleri belirlenmiştir. Şekil 24'te 500 metre erişim mesafesine göre düzenlenmiş alt bölgeler gösterilmiştir. Alt bölgeler toplam 26 adet olup ilerleyen bölümde detayları verilecektir.





Şekil 24. Mahalle bazlı zon bölgeleri

Ticari araçların belirlenen alt bölgelere dağılımını yaparken mahalle nüfusları ve mevcut araçların sayısı dikkate alınmıştır. 273.362 kişilik nüfusa sahip Çorlu'da çalışma alanımız 247.970 kişiyi kapsamaktadır. Başka bir deyişle çalışma alanı Çorlu'nun %91'ini kapsamaktadır. Yüz ölçümünden bakıldığında ise Çorlu'nun %71'ini çalışma alanımızda bulunmaktadır. Çalışma alanında nüfus yoğunluğu 678 kişi/km<sup>2</sup> olarak hesaplanmıştır. En yoğun mahalleler Reşadiye ve Muhittin mahalleleridir. En düşük yoğunluk ise Silahtarğa, Zafer ve Hürriyet mahallelerinde hesaplanmıştır. Alansal büyüklüğe göre yapılan değerlendirmede ise 0,89 taksi/km<sup>2</sup> değeri çıkmaktadır. Buradan kilometre kare başına yaklaşık 1 taksi düştüğü söylenebilir. Mevcut 325 taşıtın çalışma alanı nüfusuna göre dağılımına bakıldığında her 757 kişiye bir ticari taksi düşmektedir. Uluslararası kabullerde ise her 1000-1500 kişiye bir ticari taksi gerektiği açıklanmıştır. Çorlu'da mevcut araç sayıları ile hizmet verildiğinde ise nüfusun 325.000 kişi oluncaya ticari taşıt sayısı yeterlidir. Tablo 17'de Mahallelere göre gerekli araç sayıları verilmiştir. Bölüm 3.1'de 500 metre erişebilirlik mesafesi baz alınarak belirlenen alt zonlar için nüfusa bağlı taksi gereksinimleri verilmiştir.

**Tablo 17.** Mahalle bazlı taksi verileri

	mahalle	nüfus	Alan (km <sup>2</sup> )	taksi		Yoğunluk (kişi/km)	taksi/km <sup>2</sup>	taksi başına düşen nüfus
1	Alipaşa	9.711	19	13		511	0,68	747
2	Cemaliye	8.570	9	11		952	1,22	779
3	Esentepe	13.031	22	17		592	0,77	767
4	Hıdırağa	9.071	99	12		92	0,12	756
5	Hürriyet	8.679	77	12		113	0,16	723
6	Kazımiye	10.838	20	14		542	0,70	774
7	Kemalettin	15.872	71	21		224	0,30	756
8	Muhittin	38.880	23	51		1690	2,22	762
9	Nusratiye	18.945	27	25		702	0,93	758
10	Reşadiye	35.285	12	46		2940	3,83	767
11	Rumeli	8.334	24	11		347	0,46	758
12	Silahtarağa	3.460	57	5		61	0,09	692
13	Zafer	6.954	89	9		78	0,10	773
14	Çobançeşme	12.390	19	16		652	0,84	774
15	Şeyhsinan	37.890	35	50		1083	1,43	758
16	Havuzlar	10.060	37	13		272	0,35	774
	<b>TOPLAM</b>	<b>247.970</b>	<b>640</b>	<b>325</b>	<b>ortalama</b>	<b>678</b>	<b>0,89</b>	<b>757</b>



### 3.1. Taksilerin Zonlara Göre Dağılımı

#### 1 Numaralı Zon



**Şekil 25.** 1 Numaralı Zon

1 Numaralı zon Şeyhsinan Mahallesinde bulunmaktadır. Zon nüfusu yaklaşık olarak 3789 dur. Mahalle nüfusunun %10'u 1 numaralı zonda bulunduğu kabul edilmiştir. Nüfusa göre gerekli araç sayısı ise 5'dir. Tablo 18'de 1 numaralı zonun araç dağılımı verilmiştir.

**Tablo 18.** 1 Numaralı Zon araç Dağılımı

Zon No	Mahalle	Tahmini Zon Nüfusu	Gerekli Taksi Sayısı
1	ŞEYHSİNAN	3789	5

## 2 Numaralı Zon



**Şekil 26.** 2 Numaralı Zon

2 Numaralı zon Şeyhsinan Mahallesinde bulunmaktadır. Zon nüfusu yaklaşık olarak 3789 dur. Mahalle nüfusunun %10'u 2 numaralı zonda bulunduğu kabul edilmiştir. Nüfusa göre gerekli araç sayısı ise 5'dir. Tablo 19'da 12 numaralı zonun araç dağılımı verilmiştir.

**Tablo 19.** 2 Numaralı Zon araç Dağılımı

Zon No	Mahalle	Tahmini Zon Nüfusu	Gerekli Taksi Sayısı
2	ŞEYHSİNAN	3789	5



### 3 Numaralı Zon



Şekil 27. 3 Numaralı Zon

3 Numaralı zon Hidırağa Mahallesinde bulunmaktadır. Zon nüfusu yaklaşık olarak 4536 dur. Mahalle nüfusunun %50'u 3 numaralı zonda bulunduğu kabul edilmiştir. Nüfusa göre gerekli araç sayısı ise 6'dır. Tablo 20'de 3 numaralı zonun araç dağılımı verilmiştir.

Tablo 20. 3 Numaralı Zon araç Dağılımı

Zon No	Mahalle	Tahmini Zon Nüfusu	Gerekli Taksi Sayısı
3	HIDIRAĞA	4536	6

#### 4 Numaralı Zon



**Şekil 28.** 4 Numaralı Zon

4 Numaralı zon Şeyhsinan Mahallesinde bulunmaktadır. Zon nüfusu yaklaşık olarak 11.367 dir. Mahalle nüfusunun %30'u 4 numaralı zonda bulunduğu kabul edilmiştir. Nüfusa göre gerekli araç sayısı ise 14'tür. Tablo 21'de 4 numaralı zonun araç dağılımı verilmiştir.

**Tablo 21.** 4 Numaralı Zon araç Dağılımı

Zon No	Mahalle	Tahmini Zon Nüfusu	Gerekli Taksi Sayısı
4	ŞEYHSİNAN	11.367	14



### 5 Numaralı Zon



**Şekil 29.** 5 Numaralı Zon

5 Numaralı zon Şeyhsinan Mahallesinde bulunmaktadır. Zon nüfusu yaklaşık olarak 18.945 dur. Mahalle nüfusunun %50'si 5 numaralı zonda bulunduğu kabul edilmiştir. Nüfusa göre gerekli araç sayısı ise 24'tür. Tablo 22'de 5 numaralı zonun araç dağılımı verilmiştir.

**Tablo 22.** 5 Numaralı Zon araç Dağılımı

Zon No	Mahalle	Tahmini Zon Nüfusu	Gerekli Taksi Sayısı
5	ŞEYHSİNAN	18.945	24

### 6 Numaralı Zon



Şekil 30. 6 Numaralı Zon

6 Numaralı zon Cemaliye Mahallesinde bulunmaktadır. Zon nüfusu yaklaşık olarak 5.999 dur. Mahalle nüfusunun %70'i 6 numaralı zonda bulunduğu kabul edilmiştir. Nüfusa göre gerekli araç sayısı ise 8'dir. Tablo 23'de 6 numaralı zonun araç dağılımı verilmiştir.

Tablo 23. 6 Numaralı Zon araç Dağılımı

Zon No	Mahalle	Tahmini Zon Nüfusu	Gerekli Taksi Sayısı
6	CEMALİYE	5.999	8



### 7 Numaralı Zon



**Şekil 31.** 7 Numaralı Zon

7 Numaralı zon Cemaliye ve Silahtarağa Mahallelerinde bulunmaktadır. Zon nüfusu yaklaşık olarak 4211'dir. Mahalle nüfusları toplamının %35'i 7 numaralı zonda bulunduğu kabul edilmiştir. Nüfusa göre gerekli araç sayısı ise 5'dir. Tablo 24'de 7 numaralı zonun araç dağılımı verilmiştir.

**Tablo 24.** 7 Numaralı Zon araç Dağılımı

Zon No	Mahalle	Tahmini Zon Nüfusu	Gerekli Taksi Sayısı
7	CEMALİYE – SİLAHTARAĞA	4.211	5

### 8 Numaralı Zon



Şekil 32. 8 Numaralı Zon

8 Numaralı zon Çobançeşme Mahallesiinde bulunmaktadır. Zon nüfusu yaklaşık olarak 8.673 dur. Mahalle nüfusları toplamının %70'i 8 numaralı zonda bulunduğu kabul edilmiştir. Nüfusa göre gerekli araç sayısı ise 10'dur. Tablo 25'de 8 numaralı zonun araç dağılımı verilmiştir.

Tablo 25. 8 Numaralı Zon araç Dağılımı

Zon No	Mahalle	Tahmini Zon Nüfusu	Gerekli Taksi Sayısı
8	ÇOBANÇEŞME	8.673	10



### 9 Numaralı Zon



Şekil 33. 9 Numaralı Zon

9 Numaralı zon Çobançeşme – Reşadiye Mahallelerinde bulunmaktadır. Zon nüfusu yaklaşık olarak 19070'dir. Mahalle nüfusları toplamının %40'ını 9 numaralı zonda bulunduğu kabul edilmiştir. Nüfusa göre gerekli araç sayısı ise 24'tür. Tablo 26'da 9 numaralı zonun araç dağılımı verilmiştir.

Tablo 26. 9 Numaralı Zon araç Dağılımı

Zon No	Mahalle	Tahmini Zon Nüfusu	Gerekli Taksi Sayısı
9	ÇOBANÇEŞME – REŞADİYE	19.070	24

### 10 Numaralı Zon



Şekil 34. 10 Numaralı Zon

10 Numaralı zon Reşadiye – Kemalettin – Muhittin ve Kazimiye Mahallelerinde bulunmaktadır. Zon nüfusu yaklaşık olarak 22.193'tür. Mahalle nüfusları toplamının %22'sini 10 numaralı zonda bulunduğu kabul edilmiştir. Nüfusa göre gerekli araç sayısı ise 28'dir. Tablo 27'de 10 numaralı zonun araç dağılımı verilmiştir.

Tablo 27. 10 Numaralı Zon araç Dağılımı

Zon No	Mahalle	Tahmini Zon Nüfusu	Gerekli Taksi Sayısı
10	REŞADİYE – KEMALETTİN – MUHİTTİN – KAZİMİYE	22.193	28



### 11 Numaralı Zon



Şekil 35. 11 Numaralı Zon

11 Numaralı zon Kemalettin-Nusratiye Mahallelerinde bulunmaktadır. Zon nüfusu yaklaşık olarak 13.927'dir. Mahalle nüfusları toplamının %40'sini 11 numaralı zonda bulunduğu kabul edilmiştir. Nüfusa göre gerekli araç sayısı ise 17'dir. Tablo 28'de 11 numaralı zonun araç dağılımı verilmiştir.

Tablo 28. 11 Numaralı Zon araç Dağılımı

Zon No	Mahalle	Tahmini Zon Nüfusu	Gerekli Taksi Sayısı
11	KEMALETTİN-NUSRATİYE	13.927	17

### 12 Numaralı Zon



**Şekil 36.** 12 Numaralı Zon

12 Numaralı zon Havuzlar Mahallesiinde bulunmaktadır. Zon nüfusu yaklaşık olarak 8.048'dir. Mahalle nüfusunun toplamının %80'ni 10 numaralı zonda bulunduğu kabul edilmiştir. Nüfusa göre gerekli araç sayısı ise 10'dur. Tablo 29'da 12 numaralı zonun araç dağılımı verilmiştir.

**Tablo 29.** 12 Numaralı Zon araç Dağılımı

Zon No	Mahalle	Tahmini Zon Nüfusu	Gerekli Taksi Sayısı
12	HAVUZLAR	8.048	10



### 13 Numaralı Zon



Şekil 37. 13 Numaralı Zon

13 Numaralı zon Çobançeşme ve Rumeli Mahallelerinde bulunmaktadır. Zon nüfusu yaklaşık olarak 8.290'dir. Mahalle nüfusları toplamının 40%'ını 13 numaralı zonda bulunduğu kabul edilmiştir. Nüfusa göre gerekli araç sayısı ise 11'dir. Tablo 30'da 13 numaralı zonun araç dağılımı verilmiştir.

**Tablo 30.** 13 Numaralı Zon araç Dağılımı

Zon No	Mahalle	Tahmini Zon Nüfusu	Gerekli Taksi Sayısı
13	ÇOBANÇEŞME-RUMELİ	8.290	11

### 14 Numaralı Zon



Şekil 38. 14 Numaralı Zon

14 Numaralı zon Muhittin Mahallesi'nde bulunmaktadır. Zon nüfusu yaklaşık olarak 15.552'dir. Mahalle nüfusları toplamının %40'ını 14 numaralı zonda bulunduğu kabul edilmiştir. Nüfusa göre gerekli araç sayısı ise 20'dir. Tablo 31'de 14 numaralı zonun araç dağılımı verilmiştir.

Tablo 31. 14 Numaralı Zon araç Dağılımı

Zon No	Mahalle	Tahmini Zon Nüfusu	Gerekli Taksi Sayısı
14	MUHİTTİN	15.552	20



### 15 Numaralı Zon



Şekil 39. 15 Numaralı Zon

15 Numaralı zon Muhittin-Kazimiye ve Nusratiye Mahallelerinde bulunmaktadır. Zon nüfusu yaklaşık olarak 18.605'tir. Mahalle nüfusları toplamının %30'u 15 numaralı zonda bulunduğu kabul edilmiştir. Nüfusa göre gerekli araç sayısı ise 24'tür. Tablo 32'de 15 numaralı zonun araç dağılımı verilmiştir.

Tablo 32. 15 Numaralı Zon araç Dağılımı

Zon No	Mahalle	Tahmini Zon Nüfusu	Gerekli Taksi Sayısı
15	MUHİTTİN-KAZİMİYE-NUSRATİYE	18.605	24

### 16 Numaralı Zon



**Şekil 40.** 16 Numaralı Zon

16 Numaralı zon Muhittin Mahallesiinde bulunmaktadır. Zon nüfusu yaklaşık olarak 11.664'tür. Mahalle nüfusu toplamının %30'udur. 16 numaralı zonda bulunduğu kabul edilmiştir. Nüfusa göre gerekli araç sayısı ise 15'tir. Tablo 33'de 16 numaralı zonun araç dağılımı verilmiştir.

**Tablo 33.** 16 Numaralı Zon araç Dağılımı

Zon No	Mahalle	Tahmini Zon Nüfusu	Gerekli Taksi Sayısı
16	MUHİTTİN	11.664	15



### 17 Numaralı Zon



Şekil 41. 17 Numaralı Zon

17 Numaralı zon Kazımîye – Muhittin – Alipaşa Mahallesiinde bulunmaktadır. Zon nüfusu yaklaşık olarak 8.223'tür. Mahalle nüfusları toplamının %20'si 17 numaralı zonda bulunduğu kabul edilmiştir. Nüfusa göre gerekli araç sayısı ise 11'dir. Tablo 34'de 17 numaralı zonun araç dağılımı verilmiştir.

Tablo 34. 17 Numaralı Zon araç Dağılımı

Zon No	Mahalle	Tahmini Zon Nüfusu	Gerekli Taksi Sayısı
17	KAZİMİYE-MUHİTTİN	8.223	11

### **18 Numaralı Zon**



**Şekil 42.** 18 Numaralı Zon

18 Numaralı zon Alipaşa Mahallesiinde bulunmaktadır. Zon nüfusu yaklaşık olarak 2.913'tür. Mahalle nüfusları toplamının %30'u 18 numaralı zonda bulunduğu kabul edilmiştir. Nüfusa göre gerekli araç sayısı ise 4'tür. Tablo 35'de 18 numaralı zonun araç dağılımı verilmiştir.

**Tablo 35.** 18 Numaralı Zon araç Dağılımı

Zon No	Mahalle	Tahmini Zon Nüfusu	Gerekli Taksi Sayısı
18	ALİPAŞA	2.913	4



### 19 Numaralı Zon



Şekil 43. 19 Numaralı Zon

19 Numaralı zon Alipaşa ve Kazimiye Mahallelerinde bulunmaktadır. Zon nüfusu yaklaşık olarak 8.107'tür. Mahalle nüfusları toplamının %40'ı 19 numaralı zonda bulunduğu kabul edilmiştir. Nüfusa göre gerekli araç sayısı ise 12'dir. Tablo 36'da 19 numaralı zonun araç dağılımı verilmiştir.

Tablo 36. 19 Numaralı Zon araç Dağılımı

Zon No	Mahalle	Tahmini Zon Nüfusu	Gerekli Taksi Sayısı
19	ALİPAŞA-KAZİMİYE	8.107	12

### 20 Numaralı Zon



Şekil 44. 20 Numaralı Zon

20 Numaralı zon Hürriyet ve Esentepe Mahallelerinde bulunmaktadır. Zon nüfusu yaklaşık olarak 10.420'tür. Mahalle nüfusları toplamının %55'i 20 numaralı zonda bulunduğu kabul edilmiştir. Nüfusa göre gerekli araç sayısı ise 14'tür. Tablo 37'de 20 numaralı zonun araç dağılımı verilmiştir.

Tablo 37. 20 Numaralı Zon araç Dağılımı

Zon No	Mahalle	Tahmini Zon Nüfusu	Gerekli Taksi Sayısı
20	HÜRRİYET-ESENTEPE	10.420	14



### 21 Numaralı Zon



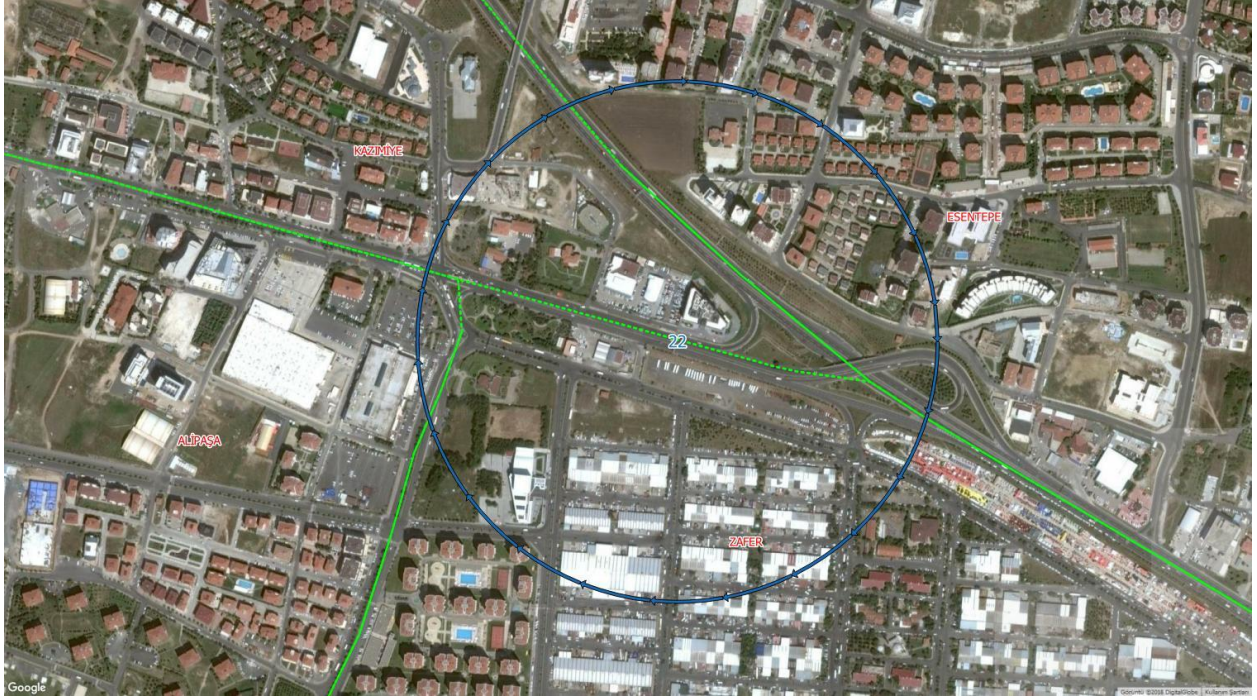
Şekil 45. 21 Numaralı Zon

21 Numaralı zon Alipaşa ve Zafer (Adliye) Mahallelerinde bulunmaktadır. Zon nüfusu yaklaşık olarak 5.695'dir. Mahalle nüfusları toplamının %35'i 21 numaralı zonda bulunduğu kabul edilmiştir. Ayrıca gerekli araç sayıları bulunurken bölgede kamu kurumlarının olması dikkate alınmıştır. Nüfusa göre gerekli araç sayısı ise 7'dir. Tablo 38'de 21 numaralı zonun araç dağılımı verilmiştir.

**Tablo 38.** 21 Numaralı Zon araç Dağılımı

Zon No	Mahalle	Tahmini Zon Nüfusu	Gerekli Taksi Sayısı
21	ALİPAŞA-ZAFER (ADLİYE)	5.695	7

## 22 Numaralı Zon



Şekil 46. 22 Numaralı Zon

22 Numaralı zon Zafer, Kazımiye ve Esentepe Mahallelerinde bulunmaktadır. Zon nüfusu yaklaşık olarak 9.247'dir. Mahalle nüfusları toplamının %30'u 22 numaralı zonda bulunduğu kabul edilmiştir. Nüfusa göre gerekli araç sayısı ise 12'dir. Tablo 39'da 22 numaralı zonun araç dağılımı verilmiştir.

Tablo 39. 22 Numaralı Zon araç Dağılımı

Zon No	Mahalle	Tahmini Zon Nüfusu	Gerekli Taksi Sayısı
22	ZAFER-KAZİMİYE-ESENTEPE	9.247	12



### 23 Numaralı Zon



Şekil 47. 23 Numaralı Zon

23 Numaralı zon Esentepe ve Hürriyet Mahallelerinde bulunmaktadır. Zon nüfusu yaklaşık olarak 8.684'dür. Mahalle nüfusları toplamının %40'ı 23 numaralı zonda bulunduğu kabul edilmiştir. Nüfusa göre gerekli araç sayısı ise 11'dir. Tablo 40'da 23 numaralı zonun araç dağılımı verilmiştir.

Tablo 40. 23 Numaralı Zon araç Dağılımı

Zon No	Mahalle	Tahmini Zon Nüfusu	Gerekli Taksi Sayısı
23	ESENTEPE - HÜRRİYET	8.684	11

### 24 Numaralı Zon



Şekil 48. 24 Numaralı Zon

24 Numaralı zon Zafer (Sanayi Sitesi-Hastane) Mahallesinde bulunmaktadır. Zon nüfusu yaklaşık olarak 4.868'dir. Mahalle nüfusları toplamının %70'i 24 numaralı zonda bulunduğu kabul edilmiştir. Ayrıca gerekli araç sayıları bulunurken bölgede kamu kurumlarının olması dikkate alınmıştır. Nüfusa göre gerekli araç sayısı ise 6'dır. Tablo 41'de 24 numaralı zonun araç dağılımı verilmiştir.

Tablo 41. 24 Numaralı Zon araç Dağılımı

Zon No	Mahalle	Tahmini Zon Nüfusu	Gerekli Taksi Sayısı
24	ZAFER (SANAYİ SİTESİ-HASTANE)	4.868	6



### 25 Numaralı Zon



Şekil 49. 25 Numaralı Zon

25 Numaralı zon Esentepe ve Zafer Mahallelerinde bulunmaktadır. Zon nüfusu yaklaşık olarak 7.994'tür. Mahalle nüfusları toplamının %40'ı 25 numaralı zonda bulunduğu kabul edilmiştir. Nüfusa göre gerekli araç sayısı ise 11'dir. Tablo 42'de 25 numaralı zonun araç dağılımı verilmiştir.

Tablo 42. 25 Numaralı Zon araç Dağılımı

Zon No	Mahalle	Tahmini Zon Nüfusu	Gerekli Taksi Sayısı
25	ESENTEPE-ZAFER	7.994	11

### **26 Numaralı Zon**



**Şekil 50. 26 Numaralı Zon**

26 Numaralı zon Havaalanında bulunmaktadır. Çorlu havaalanında DHMİ alınan verilere göre yıllık 105.000 Yolcu/Yıl civarında olduğu günlük yolcuğun ise 300 Yolcu/Gün civarında verilmiştir. Havaalanı yolcu taşımacılığındaki gelişmeler kontrol dışında olduğu için bu bölgeye tahsis edilmiş mevcuttaki 11 aracın yeterli olduğu hava taşımacılığında oluşacak değişikliklere bağlı olarak ilerleyen zamanda düzenleme yapılması uygundur.

Yapılan bu değerlendirmeler doğrultusunda belirlenen alt zonlar için gerekli taksi sayıları Tablo 43'de verilmiştir. Alt zonlar ve zonlara ait taksi sayıları belirlenirken erişebilirlik, mevcut taksi sayısı ve alt zondaki nüfus değerlerinden faydalanılmıştır. Burada dikkat edilmesi gereken husus belirlenen alt zonzardaki durak yerlerinin yerinde gezilerek trafiği aksatmayacak şekilde belirlenmesi, depo alanlarının ve kapasitelerinin ihtiyaç dyulan taksi sayısı ile uyumlu olmasıdır. Ayrıca durak yeri yakınlarında var olan depolama alanları da alternatif olarak değerlendirilmelidir. Kullanılacak bilişim teknolojileri ile butonlu çağrı sistemleri vb. teknolojilerin yaygınlaştırılması ile durak noktalarında depolama ihtiyacı ve trafiğe olumsuz etkiler azaltılabilir.



**Tablo 43.** Mahallelere göre zon dağılımları ve gerekli araç sayıları

Zon No	Mahalle	Tahmini Zon Nüfusu	Gerekli Taksi Sayısı
1	Şeyhsinan	3.789	5
2	Şeyhsinan	3.789	5
4	Şeyhsinan	11.367	14
5	Şeyhsinan	18.945	24
3	Hıdırağa	4.536	6
6	Cemaliye	5.999	8
7	Silahtarağa-Cemaliye	4.211	5
8	Çobançeşme	8.673	10
9	Çobançeşme-Reşadiye	19.070	24
10	Kemalettin-Reşadiye-Muhittin-Kazımiye	22.193	28
11	Kemalettin-Nusratiye	13.927	17
12	Havuzlar	8.048	10
13	Çobançeşme-Rumeli	8.290	11
14	Muhittin	15.552	20
15	Muhittin-Kazımiye-Nusratiye	18.605	24
16	Muhittin	11.664	15
17	Kazımiye-Muhittin	8.223	11
18	Alipaşa	2.913	4
19	Alipaşa-Kazımiye	8.107	12
20	Hürriyet-Esentepe	10.420	14
21	Alipaşa-Zafer (Adliye)	5.695	7
22	Zafer-Kazımiye-Esentepe	9.247	12
23	Esentepe - Hürriyet	8.684	11
24	Zafer (Sanayi Sitesi-Hastane)	4.868	6
25	Esentepe-Zafer	7.994	11
26	Havaalanı (Yolcu/Gün)		11
	<b>Toplam</b>	<b>245093</b>	<b>325</b>

## 4. TAKSİ DURAKLARI İÇİN MEVZUAT BİLGİLENDİRMESİ

Tekirdağ Büyükşehir Belediyesi 01.12.2017 tarihinde uygulamaya giren yönetmelik ile il genelinde taksi, taksi durakları çalışma usul ve esaslarını düzenlemiştir.

Çıkarılan yönetmeliğin amacı, “*belediyesi sınırları içinde faaliyet gösteren taksi durakları ile yeni açılacak olan taksi duraklarında yolcu taşıma izni verilen (T) serisinden araçların hangi koşullar altında ve ne şekilde çalışacaklarını, bunların işleticileri ile verilen hizmetten yararlanan kişiler arasındaki ilişkileri, uygulamayı yürütecek ve denetleyecek olan kuruluş ve organların yetki ve sorumluluk alanlarını belirlemek*” olarak tanımlanmıştır.

Yönetmelik, 6360 sayılı On dört İlde Büyükşehir Belediyesi ve Yirmi yedi İlçe Kurulması ile Bazı Kanun ve Kanun Hükmünde Kararnamelerde Değişiklik Yapılmasına Dair Kanun, 5216 sayılı Büyükşehir Belediyesi Kanunu'nun 7 (f) ve 9. Maddeleri, 5393 sayılı Belediye Kanunu, 4925 sayılı Karayolu Taşıma Kanunu, 2918 sayılı Karayolları Trafik Kanunu, 5326 Sayılı Kabahatler Kanunu, 2886 Sayılı Devlet İhale Kanunu, 6183 sayılı Amme Alacaklarının Tahsil Usulü Hakkındaki Kanun, 5362 sayılı Esnaf ve Sanatkarlar Kanunu, 4721 sayılı Türk Medeni Kanunu, Bakanlar Kurulunun 1986/10553 sayılı Ticari Plakaların Verilmesine İlişkin Usul ve Esaslar hakkındaki kararı, Karayolları Trafik Yönetmeliği, Karayolu Taşıma Yönetmeliği gerekçe gösterilerek hazırlanmıştır.

*Yönetmeliğe göre bazı konularda yapılan düzenlemeler aşağıda kısaca özetlenmiştir.*

### **Çalışma İzin Belgeli Araçları Dosyalarının Düzenlenmesi ve Takibi Madde 5-**

**5.1-** Ulaşım Dairesi Başkanlığınca her araç için ayrı bir dosya açılır. Bu yönetmelik hükümlerine aykırı hareketlerin tespiti ile çalışma esaslarına uyulması hükümlerinin takibi Daire Başkanlığı tarafından yürütülür.

**5.2-** Çalışma izin belgesinin üzerinde durak ismi ve yeri yazılı olur. Çalışma izin belgesi; ilk plaka alımında, devirlerde ve model değişikliğinde alınması zorunludur.

**5.3-** Bu Yönetmelik gereği çalışma izin belgesi verilecek taksi araçları hakkında tahakkuk ve tahsilât işlemleri Mali Hizmetler Dairesi Başkanlığınca yapılır.

**5.4-** Çalışma İzin Belgesi, Vize İşlemleri ve Şoför Tanıtım Kartı müracaatları, ilgili meslek odalarına yapılır. Belgeler odalar tarafından ücret alınmadan Daire Başkanlığının belirleyeceği formata uygun şekilde tasnif ve kontrol edilerek Belediye Başkanlığına ulaştırılır.



### **Çalışma İzni Verilmesi İle İlgili İşlemler Madde 6-**

**6.1-** Tekirdağ ilinde ticari taksicilik taşıma hizmeti, “T” plakalı araçlara verilen çalışma izin belgesiyle yapılır.

**6.2-** Çalışma izin belgesi, Daire Başkanlığı tarafından bu yönetmelik hükümlerine göre verilir.

**6.3-** Çalışma izin belgesi düzenlenmesi esnasında araç plakaları için Emniyet Müdürlüğü'nün trafik tescil kayıtları göz önünde bulundurulur.

**6.4- İl Trafik Komisyonu, Belediye Encümeni ve UKOME Kurulu Kararı** bulunan ve Emniyet Müdürlüğü trafik tescil birimlerinden “T” plaka verilmiş araçlara **Çalışma İzin Belgesi** düzenlenebilmesi için aşağıdaki belgelerin tamamlanması zorunludur. İbrahim edilecek belgeler Kamu Hizmetlerinin Sunumunda Uygulanacak Usul ve Esaslara İlişkin Yönetmelik mevzuatına uygun olarak beyan edilir.

- Dilekçe
- Trafik tescil belgesi
- Taşımacılık yaptığına dair, plakasının tescil edildiği ilgili Vergi Dairesinden mükellefiyet kaydı.
- Aracın mali sorumluluk sigorta poliçesi.
- Belediyeden alacakları borcu yoktur yazısı veya onay kaşesi.
- Araç sahibinin bağlı olduğu odadan son 6 ay içinde alınmış faaliyet belgesi.

### **Vize İşlemleri Madde 7-**

**7.1-** Taksi araç sahipleri her yılın Ocak ayı sonuna kadar, aşağıdaki belgelerle başvurarak “Çalışma İzin Belgelerini” vize ettirmek zorundadır. Vizeler bir sonraki yılın Ocak ayı sonuna kadar geçerlidir.

### **T Plaka ve Taksi Durak Hakkı Devir Alınması ile İlgili Uygulanacak İşlemler Madde 10-**

Taksi durak hakkı olan T Plaka hak sahipleri için durak hakkı ve T plaka bir bütündür. Taksi durak hakkı tek başına devir yapılamaz. “T” Plakasını ve taksi durak hakkını devredecek ve devir alacak gerçek kişiler karşılıklı dilekçeleri ve aşağıda belirtilen belgelerle Belediye Başkanlığına müracaat eder.

**10.3-** Devir etme talebinde bulunan T Plaka ve durak hak sahipleri ile devir alma talebinde bulunanlar; alım- satım konularındaki başvurularının sonuçları hakkında herhangi bir müktesep hak ve/veya bedel, zarar, ziyan konularında bir talepte bulunamazlar.

**10.4-** Birinci derece yakınlar (kan-kayın hısımlığı ve evlatlık ilişkisi dahil) ve eşler arasında gerçekleşecek devirlerde (ana-babadan çocuğuna, çocuktan ana-babaya ve eşten eşe gibi) devir ücreti alınmaz.

## **TİCARİ PLAKA VE TAKSİ DURAĞI AÇMA**

**Taksi Durağı açma talebinde bulunan gerçek kişiler ile ilgili belediyeler gerekçeleri ile birlikte Taksi Durağına ihtiyaç olduğunu belirten bir yazı ile Ulaşım Dairesi Başkanlığına müracaat eder. Madde 16-**

**16.1-** Talepler, Ulaşım Koordinasyon Şube Müdürlüğü tarafından değerlendirildikten ve gerekli incelemeler yapıldıktan sonra UKOME kuruluna sunulur.

**16.2-** UKOME Kurulunca talebi uygun görülenlerin, depolama yeri ve ticari plaka sayısını, UKOME tarafından tespit edilecek şartları da dikkate alınarak, Tespit edilen taksi durakları ve T plakaların ihalesi 2886 sayılı D.İ.K göre yapılır.

**16.3-** İhaleye verilecek plakaların çalışma süreleri usul ve esasları UKOME tarafından belirlenir.

**16.4-** İhaleye katılan kişiler ancak bir tek T plaka alma hakkına sahiptir. Bu plakalar mücbir sebepler (ölüm, iflas, hastalık, tutukluluk, kaza, çalınma, yangın vb. hallerde) dışında 3 (Üç) yıl süreyle devredilemez.

**16.5- Duraktaki araç sayısının eksiltmesi ve artırımları, yeni açılacak durakların yerlerinin belirlenmesi, mevcut duraklardaki yer değişikliği UKOME tarafından belirlenir.**

**16.6-** İhalede, yeni verilecek T Plakalar için tescil işlemi yapılacak ilçede en az 3 yıl ikamet şartı aranır.

**16.7-** İhale ile verilen duraklarda ilk defa T plaka tescil edilecek araçlarda 5 yaş (model tarihinden sonra gelen ilk takvim yılı esas alınmak kaydıyla) şartı aranır. (Değişiklik:13/09/2017 tarih ve 964 sayılı TBB Mec.K.)

## **Taksi Duraklarını Ruhsatlandırma**

**Madde 17 -** Tekirdağ Büyükşehir Belediyesi sınırları içerisinde yolcu taşımacılığı yapmak üzere bu yönetmelikte belirlenen koşullara uymak kaydıyla, tesis edilen ve UKOME Kararı ile belirlenen durak yerlerinin ruhsatlandırma işlemleri;

**17.1-** 5216 sayılı Büyükşehir Belediye Kanununun, Büyükşehir Belediyesinin görev, yetki ve sorumluluklarına ilişkin 7. maddesi d bendi uyarınca; Büyükşehir Belediyesi tarafından yapılan veya işletilen alanlar ile Büyükşehir Belediyesinin sorumlu bulunduğu alanlarda tesis edilen ve/veya edilecek olan Taksi Durakları için İşyeri Açma ve Ruhsatlandırma İşlemleri, Büyükşehir Belediyesi tarafından yürütülür.

**17.2-** İşyeri Açma ve Çalışma Yönetmeliğinin Ek-1 Sıhhi Müesseseler kısmının (N) bendinde Taksi Duraklarının Sıhhi Müessese olarak nitelendirilmesi sebebiyle; 5216 sayılı Büyükşehir Belediye Kanununun, İlçe Belediyelerinin görev ve yetkilerini belirten bölümün c bendi uyarınca; İlçe



Belediyesinin görev ve yetki alanı içerisinde tesis edilen ve/veya edilecek olan Taksi Durakları için İşyeri Açma ve Ruhsatlandırma İşlemleri, ilgili İlçe Belediyesi tarafından yürütülür.

**Durakların İptal Edilmesi Madde 18-**

**18.1-** Açılan durakların trafik güvenliği açısından sakınca doğurması ya da Trafikte meydana gelen değişimler, alt yapı değişme zarureti, yeni şeritler veya kavşakların yapılması vb. hallerde durum Şube Müdürlüğü tarafından kurulan Teknik Kurul tarafından incelenir, UKOME de görüşülerek, karar alınır.

**18.2-** Genel asayiş, suç işleme, suç işleyenlere yataklık, suçluları barındırma hallerinin durak hak sahiplerinin genelince yapıldığının kolluk kuvvetlerinin hazırladığı raporla tespit edilmesi halinde durum UKOME Kuruluna sunulur; söz konusu durak UKOME Kararı doğrultusunda iptal edilebilir.

**18.3-** Taksi duraklarının, acil olarak yer değişikliği veya kapatılmasının gerektiği durumlarda, UTDK tarafından geçici karar alınabilir. İlk UKOME toplantısında, UTDK tarafından geçici olarak alınan karar nihai olarak değerlendirilir.

## 5. SONUÇLAR

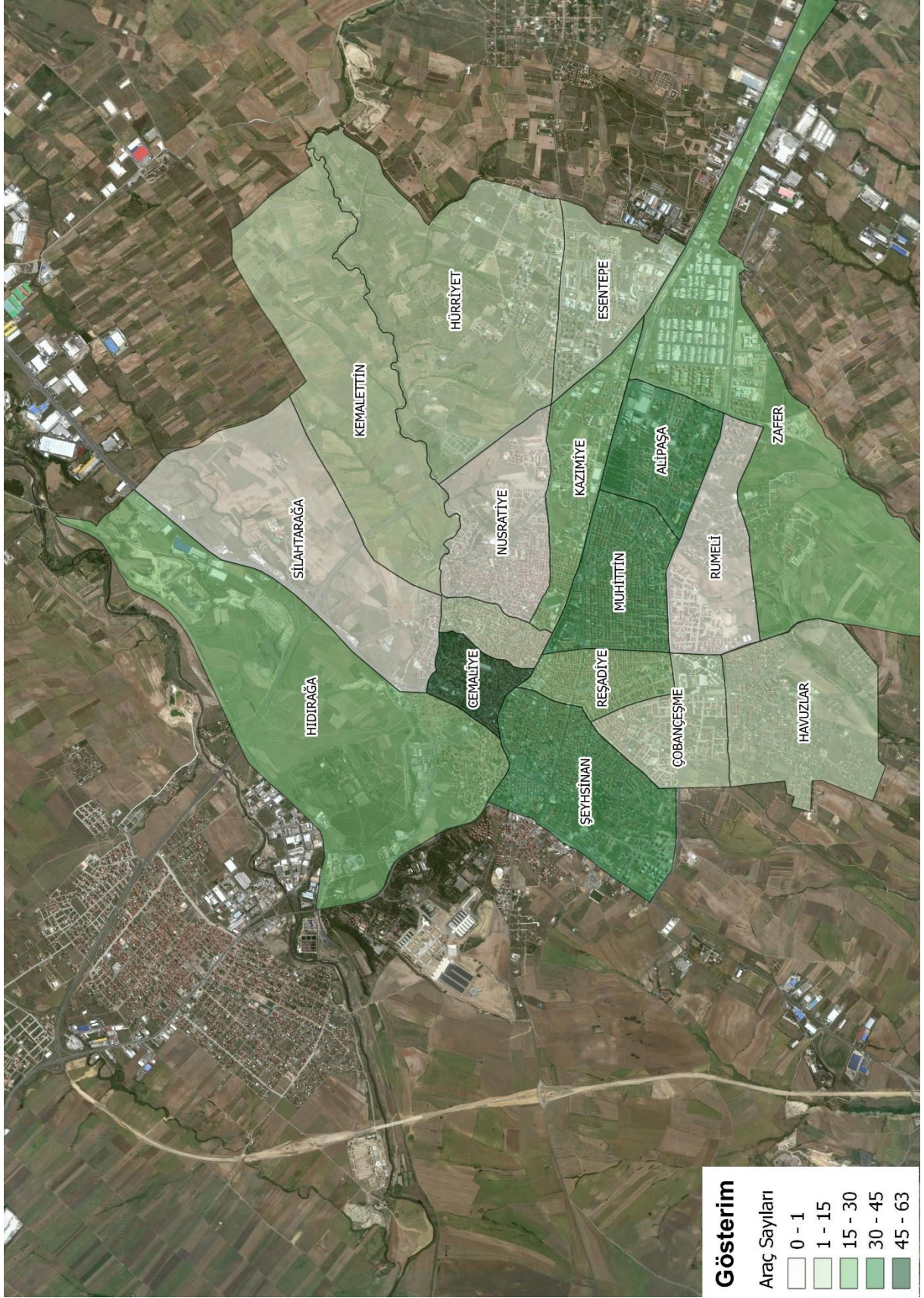
Bu çalışma Çorlu şehir merkezinde bulunan taksi durakları ve ticari taksi araçları ile ilgili analizleri kapsamaktadır. Çorlu genelinde 41 durak ve 325 adet ticari taksi bulunmaktadır. Genel olarak taksi durakları şehir merkezi, Alışveriş Merkezleri ve Kamu kurumlarının çevrelerinde yoğunlaşmaktadır. Çorlu yaklaşık olarak 899 Km<sup>2</sup> alana sahip olup şehir merkezindeki mahallelerin toplam yüz ölçümü ise 640 Km<sup>2</sup> dir. Mevcut taksi durakları 150 Km<sup>2</sup> alanda hizmet vermektedir. Bölüm 2’de verilen mahalle bazlı öneri zonlar ile birlikte taksi duraklarının hizmet alanı 235 Km<sup>2</sup> çıkmaktadır. Mevcut durumda çalışma alanının %23’üne hizmet sağlanırken, Öneri zonlarda durak noktaları tanımlandığında hizmet alanı %37 olacaktır. Nüfus bakımından incelendiğinde Çorlunun nüfusu 2017 TÜİK verilerine göre 273.362 kişidir. Şehir merkezinde bulunan mahallelerinin toplam nüfusu ise 247.970 kişidir. Öneri zon alanları ile şehir merkezi nüfusunun %99’una hizmet sağlanmış olacaktır. Tablo 42’de Mahallelere göre gerekli araç sayıları ve tahmini zon nüfusları verilmiştir. Şekil 51’de Mahallelerin mevcut durumdaki araç sayılarının dağılımları, Şekil 52’de ise Mahallelere göre öneri araç dağılımları verilmiştir.

Sonuç olarak tüm bu önerilerin yanı sıra bölüm 4’te açıklanan mevzuat ve yönetmeliklerin ilgili maddelerinde taksi durağı açma, kapama ve yer değiştirme gibi işlemler bu yönetmeliğin 16, 17 ve 18. Maddelerinde belirtilen şekillerde gerçekleştirilebilecektir. 16. Maddede belirtilen *“Taksi Durağı açma talebinde bulunan gerçek kişiler ile ilgili belediyeler gerekçeleri ile birlikte Taksi Durağına ihtiyaç olduğunu belirten bir yazı ile Ulaşım Dairesi Başkanlığına müracaat eder.”* Ve *“Duraktaki araç sayısının eksiltmesi ve artırımları, yeni açılacak durakların yerlerinin belirlenmesi, mevcut duraklardaki yer değişikliği UKOME tarafından belirlenir.”* İfadeleri dikkate alındığında

- Öncelikle Çorlu ilçesinde yapılacak düzenleme için hazırlanmış olan rapor ve taksi esnafıyla yapılacak görüşmeler ile revize edilmelidir.
- Revize edilmiş rapor son haliyle UKOME gündemine alınmak üzere Tekirdağ BŞB Ulaşım Dairesi Başkanlığı’na sunularak yeni düzenleme hayata geçirilebilir.
- Bu süreçte taksi esnafının tek bir çatı altında toplanabilmesi, kurumsallaşması, hizmetin kalitesinin ve sürdürülebilirliğinin artırılması alternatifleri de dile getirilmelidir. İlçe genelinde sağlanabilecek bütünleşme ülkemiz içinde ilk örneklerden olabilecektir.

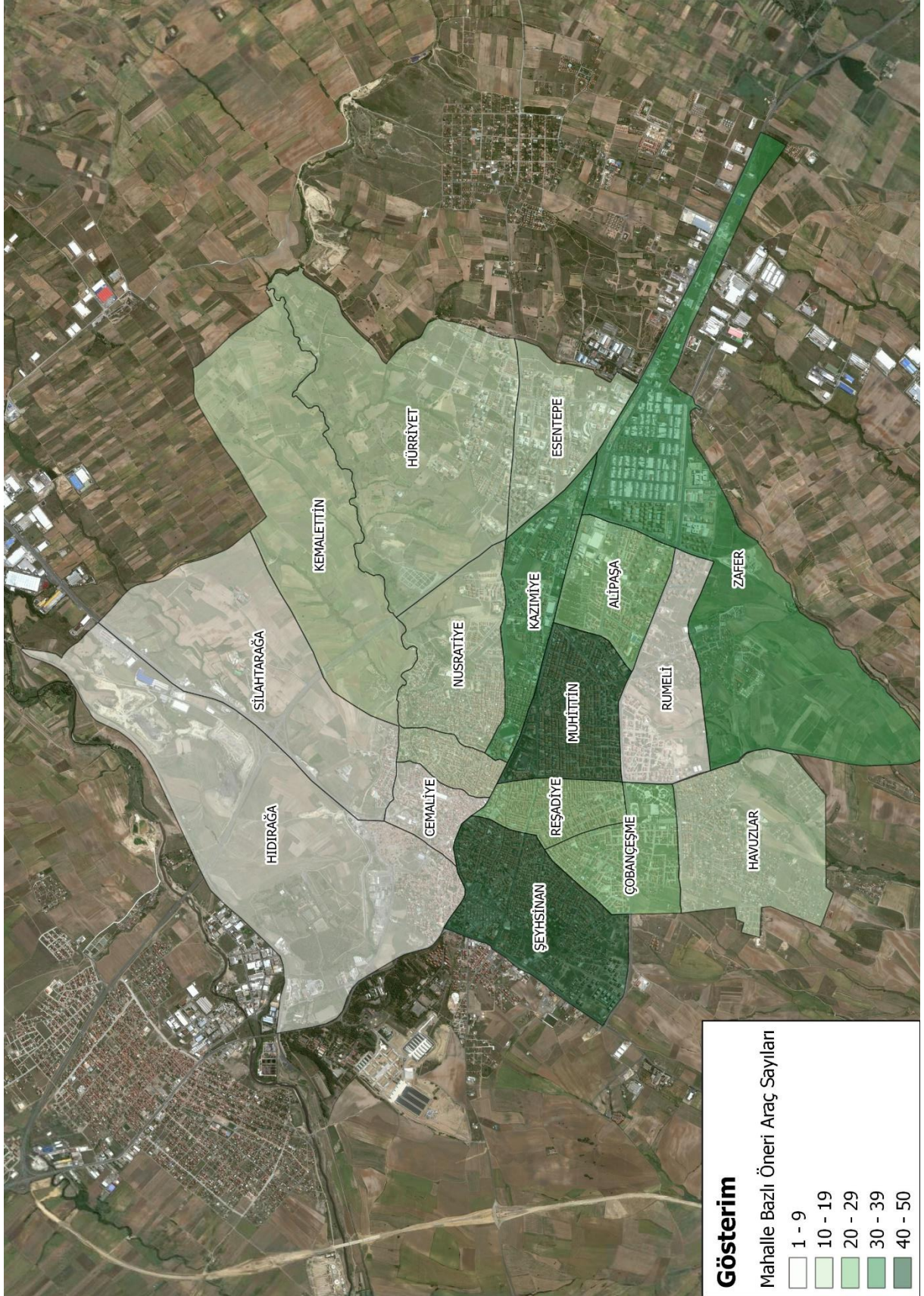
Yapılacak düzenleme ile ilçe genelinde kısa ve orta dönemde gerek taksi sayısının gerekse de durak yerlerinin verimli bir şekilde yapılandırılması sağlanmış olacaktır.





Şekil 51. Mahallelere göre mevcut durum araç sayıları





Şekil 52. Mahallelere göre öneri durum araç dağılımı