



ÇORLU BELEDİYESİ

**2020**  
**MALİ YILI**  
**PERFORMANS**  
**PROGRAMI**





## **SUNUŞ**

**Sayın Meclis Üyeleri, Sevgili Mesai Arkadaşlarım,**

**Saygıdeğer Çorlulular;**

5018 Sayılı Kamu Mali Yönetimi ve Kontrol Kanunu ve diğer ilgili mevzuat ile idareler tarafından uygulanması zorunlu olan stratejik yönetim sistemi ile planlı çalışma zorunluluğu getirilmektedir. Bu kapsamda kamu hizmetlerinde mali disiplinin, saydamlığın ve hesap verme sorumluluğunun sağlanması ve kaynakların etkin ve verimli kullanılması, ayrıca hizmet kalitesinin artırılması amaçlanmaktadır.

Katılımcı bir yöntemle hazırlanan Çorlu Belediyesinin 2020-2024 yıllarını kapsayan Stratejik Planına bağlı olarak bu planın 1. uygulama dilimi olan 2020 Yılı Performans Programı hazırlanarak sizlerin paylaşımına sunulmuş bulunmaktadır. Belediyemiz iç ve dış çevre analizleri dahilinde, belediyemizin gelecek yıllara ait hedef faaliyetler ve performans kriterleri ile bütçesinin oluşturulmasına esas teşkil etmek üzere hazırlanmıştır.

Bütçenin hazırlanmasına esas teşkil edecek olan 2020 Yılı Performans Programımız, Belediyemizin 2020 Mali yılında, stratejik plan kapsamında yürütülmesi gereken faaliyetleri, yıllık amaç ve hedefleri ile performans göstergelerini, mali kaynak ihtiyacını belirtmek ve

Programımız rehberliğinde Çorlu' ya hizmet etmemiz için en doğru biçimde çalışmalarımızı yürütmek, öncelikli hedefimizdir.

210.617.000,00 ₺ olarak hazırlanan 2020 "Mali Yılı Bütçesi" nin 44.220.000,00 ₺ 'lik kısmı "Performans Programı" kapsamındaki faaliyet ve projelerimize ayırdık. Geriye kalan tutar ise genel yönetim giderleri ve yedek ödenek olarak öngörüldü.

Sınırlı kaynakları olan Belediyemizin, kaynaklarını en doğru biçimde kullanabilmesi için bu Performans programına uyması ve hedeflerin gerçekleştirilmesi gerekmektedir. Bugüne kadarki çalışmalarımızda bu sınırlı kaynaklarımızı doğru biçimde kullanmayı başaran Belediyemiz 2020 yılı performans programıyla daha başarılı olacak, Çorlu'ya en iyi hizmeti verecektir.

Ulu Önder Mustafa Kemal Atatürk'ün ilke ve inkılaplarından ödün vermeden Çorlu Belediyesi, siz saygıdeğer Meclis Üyeleri ve halkı ile bir bütün olarak; mücadelemizi dün olduğu gibi bugün de hiç kimsenin şüphesi olmadan sürdürmekteyiz.

Çorlumıza hizmet etme gayretimizin artarak devam edeceğinin göstergesi olan 2020 yılı performans programının hazırlanmasında emeği geçen çalışma arkadaşlarıma, saygıdeğer meclis üyelerime, muhtarlarımıza, istek öneri ve eleştirilerini çeşitli yollarla bize ileterek katkı sağlayan herkese katkılarından dolayı teşekkür eder, performans programının Hemşerilerimize hayırlı olmasını dilerim.,

Saygılarımla.

Ahmet SARIKURT  
Çorlu Belediye Başkanı



## İçindekiler Tablosu

<b>I. GENEL BİLGİLER</b> .....	5
<b>A. YETKİ, GÖREV VE SORUMLULUKLAR</b> .....	5
<b>B. TEŞİLAT YAPISI</b> .....	7
<b>C. FİZİKSEL KAYNAKLAR</b> .....	9
1. Araç Durumu .....	9
2. Hizmet Binaları ve Diğer Taşınmazlar .....	9
3. Teknoloji .....	12
<b>D. FİZİKSEL KAYNAKLAR</b> .....	16
<b>II. PERFORMANS BİLGİLERİ</b> .....	18
<b>A. TEMEL POLİTİKA VE ÖNCELİKLER</b> .....	18
<b>B. MİSYON, VİZYON, AMAÇ VE HEDEFLER</b> .....	19
1. MİSYON .....	19
2. VİZYON .....	19
3. TEMEL DEĞERLERİMİZ.....	19
4. TEMEL İLKELERİMİZ.....	20
5. AMAÇ VE HEDEFLERİMİZ.....	20
<b>C. PERFORMANS HEDEF VE GÖSTERGELERİ İLE FAALİYETLER VE PROJELER</b> .....	22
<b>D. İDARENİN TOPLAM KAYNAK İHTİYACI</b> .....	54
<b>III. EKLER</b> .....	59

## I. GENEL BİLGİLER

### A. YETKİ, GÖREV VE SORUMLULUKLAR

5216 Sayılı Büyük Şehir Belediye Kanunu ile 5393 Sayılı Belediye Kanunu'nda; belediyelerin görev yetki ve sorumluluk alanları ayrı ayrı belirlenmiştir. Bu görevler sırasıyla;

- İmar hizmetlerini yapmak veya yaptırmak.
- Kentsel Altyapı (yol, kaldırım vb.) hizmetlerini yapmak veya yaptırmak.
- Coğrafi ve Kent Bilgi Sistemlerini kurmak veya kurdurmak.
- Çevre ve çevre sağlığı, temizlik ve katı atık hizmetlerini yapmak veya yaptırmak.
- Zabıta hizmetlerini yerine getirmek.
- Cenaze hizmetlerini yürütmek.
- Ağaçlandırma, park ve yeşil alanla ilişkin hizmetleri yapmak ve yaptırmak.
- Arsa ve konut üretmek; imarlı ve alt yapı arsalar üretmek, konut, toplu konut yapmak, bu arsaları trampa etmek, bu konuda ilgili diğer kamu kurum ve kuruluşları ve bankalarla iş birliği yapmak ve gerektiğinde onlarla ortak projeler gerçekleştirmek.
- Kültür ve sanat, turizm ve tanıtım hizmetlerini yapmak.
- Gençlik ve spor hizmetlerini sunmak.
- Sosyal hizmet ve yardım hizmetlerini sunmak.
- Nikah hizmetlerini yapmak.
- Meslek ve beceri kazandırma kursları açmak.
- Ekonomi ve ticaretin geliştirilmesi hizmetlerini yapmak veya yaptırmak.
- Kadınlar ve çocuklar için koruma evleri açmak.
- Devlete ait her derecedeki okul binalarının inşaatı ile bakım ve onarımını yapmak veya yaptırmak, araç, gereç ve malzeme ihtiyaçlarını karşılamak.
- Sağlıkla ilgili her türlü tesisi açmak ve işletmek.
- Kültür ve tabiat varlıkları ile ilgili dokunun ve kent tarihi bakımından önem taşıyan mekanların ve işlevlerinin korunmasını sağlamak, bu amaçla bakım ve onarımını yapmak, korunması mümkün olmayanları aslına uygun olarak yeniden inşa etmek.
- Öğrencilere, amatör spor kulüplerine malzeme vermek ve gerekli desteği sağlamak, amatör spor karşılaşmaları düzenlemek, yurt içi ve yurt dışı müsabakalarda üstün başarı gösteren veya derece alan sporculara belediye meclisi kararıyla ödül vermek.
- Gıda bankacılığı yapmak.
- Kanunların belediyeye verdiği yetki çerçevesinde yönetmelik çıkarmak, belediye yasakları koymak ve uygulamak, kanunlarda belirtilen cezaları vermek.
- Gerçek ve tüzel kişilerin faaliyetleri ile ilgili olarak kanunlarda belirtilen izin veya ruhsatı vermek.
- Özel kanunlar gereğince belediyeye ait vergi, resim, harç katkı ve katılma paylarının tarh, tahakkuk ve tahsilini yapmak, vergi, resim ve harç dışındaki hizmet karşılığı alacakların tahsilini yapmak veya yaptırmak.
- Büyükşehir katı atık yönetim planına uygun olarak katı atıkların toplanması ve aktarma istasyonuna taşınması ile ilgili hizmetleri yapmak veya yaptırmak.
- Sıhhi işyerlerini, 2. ve 3. sınıf sıhhi müesseseler ile umuma açık istirahat ve eğlence yerlerini ruhsatlandırmak ve denetlemek.

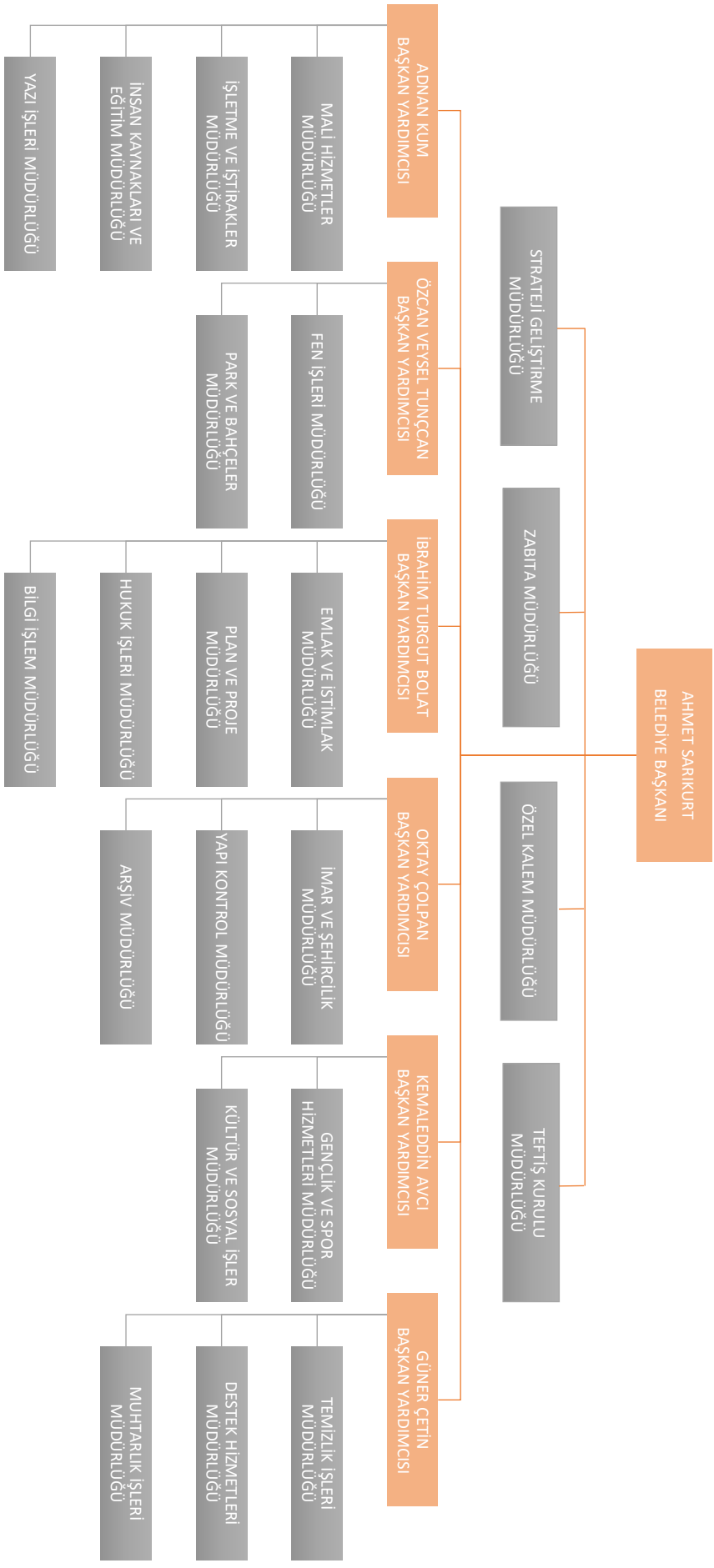
- Beldede ekonomi ve ticaretin geliştirilmesi ve kayıt altına alınması amacıyla izinsiz satış yapan seyyar satıcıları faaliyetten men etmek, izinsiz satış yapan seyyar satıcıların faaliyetten men edilmesi sonucu, cezası ödenmeyerek iki gün içinde alınmayan gıda maddelerini gıda bankalarına, cezası ödenmeyerek otuz gün içinde geri alınmayan gıda dışı malları yoksullara vermek.
- Reklam panoları ve tanıtıcı tabelalar konusunda standartlar getirmek.
- Hafriyat ve moloz atıklarının yasa ile belirlenen yerlere taşınmasında, çevre kirliliği oluşmaması için gereken tedbirleri almak.
- Belde sakinlerinin belediye hizmetleriyle ilgili görüş ve düşüncelerini tespit etmek amacıyla kamuoyu yoklaması ve araştırması yapmak.
- Kendisine verilen görev ve hizmet alanlarında ilgili mevzuatta belirtilen usullere göre şirket kurmak.
- Kentin gelişimine uygun olarak eskiyen kent kısımlarını yeniden inşa ve restore etmek, konut alanları, sanayi ve ticaret alanları, teknoloji parkları ve sosyal donatılar oluşturmak, deprem riskine karşı tedbirler almak veya kentin tarihi ve kültürel dokusunu korumak amacıyla kentsel dönüşüm ve gelişim projeleri uygulamak.
- Görev alanıyla ilgili konularda faaliyet gösteren uluslararası teşekkül ve organizasyonlara kurucu üye veya üye olmak; bu teşekkül, organizasyon ve yabancı mahalli idarelerle ortak faaliyet ve hizmet projeleri gerçekleştirmek veya kardeş kent ilişkisi kurmak.
- Mahalli idareler ve diğer kamu kurum ve kuruluşlarına ait yapım, bakım, onarım ve taşıma işlerini bedelli veya bedelsiz üstlenebilir, bu kuruluşlar ile ortak hizmet projeleri gerçekleştirmek, bu amaçla gerekli kaynak aktarımında bulunmak.
- Mahalli idareler ile merkezi idareye ait asli görev ve hizmetlerin yerine getirilmesi amacıyla gerekli aynı ihtiyaçları karşılamak, geçici olarak araç ve personel temin etmek.
- Kamu kurumu niteliğindeki meslek kuruluşları, kamu yararına çalışan dernekler, özürlü dernek ve vakıfları, Bakanlar Kurulunca vergi muafiyeti tanınmış vakıflar ve 507 Sayılı Esnaf ve Küçük Sanatkârlar Kanunu kapsamına giren meslek odaları ile ortak hizmet projeleri gerçekleştirmek.
- Kendisine ait taşınmazları, asli görev ve hizmetlerinde kullanılmak üzere bedelli veya bedelsiz olarak mahalli idareler ile diğer kamu kurum ve kuruluşlarına devretmek, kiraya vermek veya süresi yirmi beş yılı geçmemek üzere tahsis etmek.
- Kamu kurum niteliğindeki meslek kuruluşlarının, sendikaların, noterlerin, üniversitelerin, ilgili sivil toplum örgütlerinin, siyasi partilerin, kamu kurum ve kuruluşların temsilcileri ile diğer ilgililerin katılımı ile oluşan kent konseyinin faaliyetlerinin etkili ve verimli yürütülmesi konusunda yardım ve destek sağlamak.
- Sağlık, eğitim, spor, çevre, sosyal hizmet ve yardım; kütüphane, park, trafik ve kültür hizmetleriyle yaşlılara, kadın ve çocuklara, özürülere, yoksul ve düşkünlere yönelik hizmetlerin yapılmasında beldede dayanışma ve katılımı sağlamak, hizmetlerde etkinlik, tasarruf ve verimliliği artırmak amacıyla gönüllü kişilerin katılımına yönelik programlar uygulamak.
- Mahallenin ve muhtarların ihtiyaçlarının karşılanması ve sorunlarının çözümü için bütçe imkanları ölçüsünde aynı yardım ve destek sağlamak, mahallenin ortak isteklerini göz önünde bulundurmamak, hizmetlerin mahallenin ihtiyaçlarına uygun bir biçimde yürütülmesini sağlamaya çalışmak.

## B. TEŐİLAT YAPISI

22/02/2007 tarihli ve 26442 sayılı Resmi Gazete’de yayımlanarak yrrlĐe konulan Belediye ve BaĐlı KuruluŐları ile Mahalli İdare Birlikleri Norm Kadro İlke ve Standartlarına Dair YnetmeliĐin bazı maddeleri ve aynı ynetmeliĐin ekinde yer alan Belediye ve BaĐlı KuruluŐları ile Mahalli İdare Birlikleri Tasnif Cetvelleri, 10/04/2014 tarihli ve 28968 sayılı Resmi Gazetede yayımlanan Belediye ve BaĐlı KuruluŐları ile Mahalli İdare Birlikleri Norm Kadro İlke ve Standartlarına Dair Ynetmelikte DeĐiŐiklik Yapılmasına Dair Ynetmelikle deĐiŐtirilmiŐtir. 6360 sayılı kanunla TekirdaĐ Belediyesi BykŐehir Belediyesine dnŐtĐnden Çorlu Belediyesi BykŐehir ilçe belediyesi olmuŐ ve C-11 grubunda bulunan Belediyemizin kadro sayıları arttırılmıŐtır.

Belediyemizde başkanlık Makamına doĐrudan baĐlanmış olan drt (4) mdrlk bulunmaktadır. Ayrıca altı (6) Belediye Başkan Yardımcısına baĐlı olarak faaliyet gsteren on sekiz (18) mdrlk ile birlikte, Çorlu Belediyesinde hizmet veren mdrlk sayısı yirmi iki (22) olmuŐtur.





## C. FİZİKSEL KAYNAKLAR

### 1. Araç Durumu

ARAÇLAR	ADET	İŞ MAKİNELERİ	ADET
Çekici	2	Asfalt kazıma	1
Kamyon	3	Beko yükleyici	10
Kamyon su tankeri	9	Çift tamburlu tandem silindir	5
Kamyon çöp kamyonu	3	Ekskavatör	2
Kamyon açık kasa	5	Asfalt serme makinesi(Finişer)	1
Kamyon damperli	16	Forklift	1
Kamyon kapalı kasa	1	Greyder	5
Kamyonet	16	Kabinli traktör	5
Kamyonet kapalı kasa	6	Mini yükleyici	7
Kamyonet açık kasa	1	Mini ekskavatör	1
Kamyonet bb van	2	Paletli dozer	1
Kamyonet çift kabinli	13	Paletli yükleyici	1
Kamyonet panelvan	1	Römork açık kasa	1
Minibüs	3	Yol silindiri	2
Motosiklet	3	Yükleyici	4
Motosiklet 2 tekerlekli	1		
Otobüs	6		
Otomobil	17		
Kamyon özel amaçlı	3		
Yarı römork	2		

### 2. Hizmet Binaları ve Diğer Taşınmazlar

Mevki / Mahalle / İlçe	Alanı (m <sup>2</sup> )
1. ÇORLU CAMİİATİK Mahallesi Arsa	1.169,50
2. ÇORLU CAMİİATİK Mahallesi Belediye Dairesi	542
3. ÇORLU CAMİİATİK Mahallesi Çeşme	34
4. ÇORLU CEMALİYE Mahallesi Arsa	709,42
5. ÇORLU CEMALİYE Mahallesi Avlulu Kerpiç Ev	910
6. ÇORLU DEREGÜNDÜZLÜ Mahallesi Arsa	2.661,76
7. ÇORLU DEREGÜNDÜZLÜ Mahallesi Tulumba ve Meydanı	576
8. ÇORLU HATİP Mahallesi Arsa	26.950,02
9. ÇORLU HATİP Mahallesi Arsa - Belediye Hizmet Alanı	21.615,58
10. ÇORLU HATİP Mahallesi Arsa - Resmi Kurum Tesis Alanı	814,95
11. ÇORLU HATİP Mahallesi Arsa - Sağlık Tesis Alanı	1.189,00
12. ÇORLU HATİP Mahallesi Avlulu Ev	671,92
13. ÇORLU HATİP Mahallesi Avlulu Kerpiç Ev	190

14. ÇORLU HATİP Mahallesi Çeşme	9.139,54
15. ÇORLU HATİP Mahallesi Kargir Çeşme	3.247,00
16. ÇORLU HATİP Mahallesi Mera	2.352,35
17. ÇORLU HATİP Mahallesi Pilon Yeri	341
18. ÇORLU HATİP Mahallesi Yol	7.421,80
19. ÇORLU HIDIRAĞA Mahallesi Arsa	150.374,04
20. ÇORLU HIDIRAĞA Mahallesi Ayazma	288
21. ÇORLU HIDIRAĞA Mahallesi Çayır ve Ayazma	784
22. ÇORLU HIDIRAĞA Mahallesi Çeşme	485
23. ÇORLU HIDIRAĞA Mahallesi İçinde Ayazması Olan Çayır	576
24. ÇORLU HIDIRAĞA Mahallesi Kerpiç Ev	249,59
25. ÇORLU HIDIRAĞA Mahallesi Mera	90.852,00
26. ÇORLU HIDIRAĞA Mahallesi On Üç Parça Ahşap Dükkân ve Arsası	812
27. ÇORLU HIDIRAĞA Mahallesi Park	4.614,84
28. ÇORLU HIDIRAĞA Mahallesi Tarla	88.180,67
29. ÇORLU HIDIRAĞA Mahallesi Trafo	36,4
30. ÇORLU HIDIRAĞA Mahallesi Yol	3.088,20
31. ÇORLU KAZİMİYE Mahallesi 5 Katlı Betonarme Ev ve Arsası	229
32. ÇORLU KAZİMİYE Mahallesi Arsa	16.175,32
33. ÇORLU KAZİMİYE Mahallesi Çeşme	23
34. ÇORLU KAZİMİYE Mahallesi Park	2.760,40
35. ÇORLU KAZİMİYE Mahallesi Pilon Yeri	59,01
36. ÇORLU KAZİMİYE Mahallesi Trafo Yeri	206,23
37. ÇORLU KAZİMİYE Mahallesi Yol	1.205,72
38. ÇORLU KEMALETTİN Mahallesi Arsa	978,46
39. ÇORLU KEMALETTİN Mahallesi Müfrez Arsa	1.085,78
40. ÇORLU KEMALETTİN Mahallesi Tarla	1.841,00
41. ÇORLU MUHİTTİN Mahallesi Arsa	98.004,42
42. ÇORLU MUHİTTİN Mahallesi Kargir Dükkân	272
43. ÇORLU MUHİTTİN Mahallesi Kargir Trafo Binası	99
44. ÇORLU MUHİTTİN Mahallesi Park	27.672,51
45. ÇORLU MUHİTTİN Mahallesi Park Alanı	44
46. ÇORLU MUHİTTİN Mahallesi Tarla	3.439,89
47. ÇORLU MUHİTTİN Mahallesi Trafo Yeri	536,57
48. ÇORLU MUHİTTİN Mahallesi Yol	43.380,20
49. ÇORLU NUSRATİYE Mahallesi Arsa	14.542,80
50. ÇORLU NUSRATİYE Mahallesi Ayazması Olan Mesire Yeri	1.124,00
51. ÇORLU NUSRATİYE Mahallesi Çeşme	160
52. ÇORLU NUSRATİYE Mahallesi Çocuk Bahçesi	382,47
53. ÇORLU NUSRATİYE Mahallesi Ev	60,3
54. ÇORLU NUSRATİYE Mahallesi Fuar Alanı	4.495,66
55. ÇORLU NUSRATİYE Mahallesi Kargir Çeşme	920
56. ÇORLU NUSRATİYE Mahallesi Park	24.190,06

57. ÇORLU NUSRATİYE Mahallesi Tarla	106.914,97
58. ÇORLU NUSRATİYE Mahallesi Trafo Yeri	294
59. ÇORLU NUSRATİYE Mahallesi Yol	4.117,41
60. ÇORLU ÖNERLER Mahallesi Akasyalık	18.125,00
61. ÇORLU ÖNERLER Mahallesi Arsa	30.557,97
62. ÇORLU ÖNERLER Mahallesi Bağ	3.500,00
63. ÇORLU ÖNERLER Mahallesi Kargir Muhtarlık Odası	2.013,00
64. ÇORLU ÖNERLER Mahallesi Park	1.360,94
65. ÇORLU ÖNERLER Mahallesi Sıvaf	2.908,00
66. ÇORLU ÖNERLER Mahallesi Su Deposu	1.300,00
67. ÇORLU ÖNERLER Mahallesi Tarla	79.375,00
68. ÇORLU ÖNERLER Mahallesi Tarla, Baş Maslak Su Deposu	5.000,00
69. ÇORLU ÖNERLER Mahallesi Yeşil Alan	36.605,70
70. ÇORLU ÖNERLER Mahallesi Yeşil Saha Park	2.208,00
71. ÇORLU ÖNERLER Mahallesi Yol	3.347,04
72. ÇORLU REŞADİYE Mahallesi Arsa	24.060,58
73. ÇORLU REŞADİYE Mahallesi Belediye Hizmet Alanı	983,17
74. ÇORLU REŞADİYE Mahallesi Belediye Hizmet Binası	697,71
75. ÇORLU REŞADİYE Mahallesi Bir Katlı Ev	35
76. ÇORLU REŞADİYE Mahallesi İçinde Su Deposu Olan Tarla	3.240,00
77. ÇORLU REŞADİYE Mahallesi Park	1.539,20
78. ÇORLU REŞADİYE Mahallesi Su Deposu ve Sebze Bahçesi	8.320,00
79. ÇORLU REŞADİYE Mahallesi Su Kuyusu	224
80. ÇORLU REŞADİYE Mahallesi Trafo Yeri	131,43
81. ÇORLU REŞADİYE Mahallesi Yol	1.080,80
82. ÇORLU SARILAR Mahallesi Arsa	64.559,00
83. ÇORLU SARILAR Mahallesi Çamlık	8.400,00
84. ÇORLU SARILAR Mahallesi Mera	19.700,00
85. ÇORLU SARILAR Mahallesi Tarla	156.100,00
86. ÇORLU SEYMEN Mahallesi Arsa	8.344,97
87. ÇORLU SEYMEN Mahallesi Avlulu Kerpiç Ev	1.137,53
88. ÇORLU SEYMEN Mahallesi Bahçeli Kargir Köy Konağı	2.632,15
89. ÇORLU SEYMEN Mahallesi Harman Yeri	716,49
90. ÇORLU SEYMEN Mahallesi Mera	1.673.468,29
91. ÇORLU SEYMEN Mahallesi Park	1.122,20
92. ÇORLU SEYMEN Mahallesi Tarla	334.712,79
93. ÇORLU SEYMEN Mahallesi Yol	83,44
94. ÇORLU SİLAHTARAĞA Mahallesi Ahşap Ev	147
95. ÇORLU SİLAHTARAĞA Mahallesi Arsa	8.893,10
96. ÇORLU SİLAHTARAĞA Mahallesi Çeşme	1.930,00
97. ÇORLU SİLAHTARAĞA Mahallesi Otopark	795
98. ÇORLU SİLAHTARAĞA Mahallesi Tarla	3.521,00
99. ÇORLU SİLAHTARAĞA Mahallesi Yeşil Alan	11.033,00

100. ÇORLU SİLAHTARAĞA Mahallesi Yol	1.784,00
101. ÇORLU ŞAHPAZ Mahallesi Arpalık	10.710,00
102. ÇORLU ŞAHPAZ Mahallesi Arsa	5.390,46
103. ÇORLU ŞAHPAZ Mahallesi Bahçeli Kerpiç Muhtarlık Binası	495
104. ÇORLU ŞAHPAZ Mahallesi Tarla	58.000,00
105. ÇORLU ŞEYHSİNAN Mahallesi Arsa	21.123,94
106. ÇORLU ŞEYHSİNAN Mahallesi Dükkân	14,5
107. ÇORLU ŞEYHSİNAN Mahallesi Harman Yeri	5.523,00
108. ÇORLU ŞEYHSİNAN Mahallesi Kargir Çeşme ve Arsası	110
109. ÇORLU ŞEYHSİNAN Mahallesi Park	1.069,87
110. ÇORLU ŞEYHSİNAN Mahallesi Tarla	2.208,20
111. ÇORLU ŞEYHSİNAN Mahallesi Yol	4.186,50
112. ÇORLU TÜRKGÜCÜ Mahallesi Arsa	70.012,57
113. ÇORLU TÜRKGÜCÜ Mahallesi Kerpiç Ahrır	30
114. ÇORLU TÜRKGÜCÜ Mahallesi Kerpiç Dükkân	45,83
115. ÇORLU TÜRKGÜCÜ Mahallesi Park	1.404,65
116. ÇORLU TÜRKGÜCÜ Mahallesi Pirket Okuma Odası	38
117. ÇORLU TÜRKGÜCÜ Mahallesi Tarla	59.550,00
118. ÇORLU TÜRKGÜCÜ Mahallesi Yol	847,13
119. ÇORLU YENİCE Mahallesi Arsa	4.978,79
120. ÇORLU YENİCE Mahallesi Mera	195.100,00
121. ÇORLU YENİCE Mahallesi Park	7.609,30
122. ÇORLU YENİCE Mahallesi Sebze Bahçesi	7.400,00
123. ÇORLU YENİCE Mahallesi Tarla	94.700,00
124. ÇORLU YENİCE Mahallesi Trafo Yeri	9
125. ÇORLU YENİCE Mahallesi Yol	8.819,80
126. ERGENE MARMARACIK Mahallesi Arsa	752
127. ERGENE MARMARACIK Mahallesi Arsa (Belediye Hizmet Alanı)	2.234,00
128. ERGENE SAĞLIK Mahallesi Arsa	6.096,60
129. ERGENE SAĞLIK Mahallesi Tarla	15.413,00
130. ERGENE YULAFI Mahallesi Arsa	9.686,45
<b>Toplam</b>	<b>3.895.341,85</b>

### 3. Teknoloji

Çorlu Belediyesi'nin bilişim hizmetleri Bilgi İşlem Müdürlüğü tarafından yürütülmektedir. Belediyemiz bilişim alt yapısı gelişmiş Network cihazları ile donatılmış ve gelişmeye açık bilgisayar ağına sahiptir.

Belediyemizde 10 adet server, 293 adet masaüstü bilgisayar (kasa), 33 adet dizüstü bilgisayar, 54 adet yazıcı, 22 adet thin client, 9 adet router, 12 adet modem, 27 adet switch, 8 adet UPS, 3 adet plotter ve 6 adet tablet bilgisayar bulunmaktadır.

### Teknolojik Kaynaklar Tablosu

CİNSİ	ADET
Masaüstü Bilgisayar (Kasa)	290
Dizüstü Bilgisayar	33
Server	10
Yazıcı	54
Thin Client	22
Router	9
Modem	12
Switch	27
UPS (Güç Kaynağı)	8
Plotter	3
Tablet Bilgisayar	6

### Bilgi İşlem Bilişim ve Yönetim Envanter Listesi

#### 1.1. Sistem Odası Bilişim Sistemleri

Kabin	Adet	Model
1	4	IBM system x3850
	1	IBM Storewize V3700 case
	1	IBM Storewize V3700 extended
	2	HP DL380 G6
	1	HP DL380 G9
	1	HP StorageWork X1600
	1	Lenovo system x 3650
2		HP ML150 G6
		UNIX METAFOUR
		HP COMPAQ DS7900

#### 1.2. Güç Kaynağı ve İklimleme

Mekân	Adet	Model
BİM	1	ENEL C40 40Kwa trifaze
BİM	1	Fujitsu 48000 btuinverter klima
Merkez Bina	1	Informprivate 120Kwa trifaze
Şantiye	1	Inform 30Kwa trifaze
Kültür Merkezi	1	ENEL 10Kwa monofaze



### 1.3. Telefon iletişim santralleri

Mekân	Adet	Model
BİM	1	Avaya integram server system 55
Şantiye	1	Avaya integram server system 55
Kültür Merkezi	1	Avaya IP Office R8.1
Sera	1	Avaya IP Office R8.1

### 1.4. Yedekleme Sistem Envanteri

Kabin	Adet	Model
1	1	IBM storewize V3400 DS
	1	IBM storewize V3000 EXT
	1	Asustor mini back-up

### 1.5. Network ürünleri

Adet	Model
1	HP 5406 zl backbone switch
10	Hp 48 Port management switch
6	Hp 24 Port POE switch
1	Hp 16 Port switch
1	Hp 8 port switch

### 1.6. Güvenlik ve network izleme Ürünleri

Adet	Model
1	Watchguard firebox M500
1	Cisco ASA 5500

### 1.7. Sistem Yazılımları

Hyper-V1 Fiziksel Sunucu	Hyper-V2 Fiziksel Sunucu
Sanal Sunucu	Sanal Sunucu
Primary_Domain Controller	Secondary_Domain Controller
Avaya Santral Server	Terminal Server
SharePoint Portal Server	Kent Rehberi web Server
OSB Server	Network Analysis Server
Name Server	Test Server
Mail Server	Print Server
WebServer	Mobil Uygulama Server
E-Belediye Server	Exchange Server

Hyper-V1 Fiziksel Sunucu	Hyper-V2 Fiziksel Sunucu
TrenMicroAntivirus	Oracle Publisher
TrendMicro Mail Scan	Oraclereport_DB
TrendMicro Control Server	
Firewall log Server	

Bunun dışında kalan sunucular içerisinde

- 1 adet oracle db üzerinde sampaş database
- 1 adet siemens santral server
- 1 adet unix metafour sampaş server bulunmaktadır.

Çorlu Belediyesi orta ölçekli bir internet ağına sahiptir. Merkez belediye hizmet binası, belediye kültür merkezi, şantiye alanı, park ve bahçeler müdürlüğü serası, çorlu belediyesi kültür ve sosyal işler müdürlüğü hizmet binası bu ağın bir parçasıdır.

Belediyemiz İşletme İştirakler Müdürlüğüne bağlı olan hizmet noktalarında TTPVN teknolojisi ile bağlantı sağlanmaktadır. Aynı teknoloji belediyemiz Ek Hizmet Binası(Yenice) ve Kültür Binası Aşevinde kullanılmaktadır. Merkez belediye binamız ile Atatürk Kültür Merkezi ve Park Bahçeler Serası arasındaki bağlantı Air Fiber Teknolojisi ile sağlanmaktadır. Aynı zamanda Temizlik İşleri Müdürlüğü'ne bağlı Teknik Hizmetler Binası TTPVN teknolojisi ile Merkez Belediye binamız ile bağlantılıdır.

Merkez Belediye Hizmet Binası Sistem Odası Network Merkezi olarak kullanılmaktadır. Yukarıda bahsedilen noktaların tamamı farklı teknolojiler kullanılarak Merkez Belediye Binamız içerisinde bulunan Sistem odasında sonlandırılmıştır.

#### **Bağlantılarımız;**

- Belediyemizin diğer noktaları olan; Atatürk Kültür Merkezi, Park Bahçeler Müdürlüğü Serası ve Kültür Merkezi Ek Hizmet Binası Air fiber teknolojisi ile bağlantı sağlanmaktadır.
- Aşevi, Yenice Hizmet Noktası, Yeni Hükümet Konağı Çorlu Belediyesi Hizmet Noktası, Temizlik İşleri Müdürlüğü Teknik Hizmetler Binası TTPVN teknolojisi ile bağlanmaktadır.
- Fen İşleri Müdürlüğüne bağlı Teknik Hizmetler Binası'nda 1 Gbps Fiber optik bağlantı kullanılmaktadır.
- Belediyemizde 3 farklı İnternet Hizmet Sağlayıcısı hizmet sunmaktadır. Toplam hızları 180 Mbps'dir.
- ISDN santral için 2048 DSL bağlantısı bulunmaktadır.

**Park ve Bahçeler ve Kültür Müdürlüğü'ne ISDN ek Santraller:** Park ve Bahçeler Müdürlüğü serasına ve Kültür ve Sosyal İşler Müdürlüğü hizmet binasına birer IP Santraller kurularak bu binaların birbirleri arasında ücretsiz telefon görüşmeleri sağlanarak iletişim giderlerinden tasarruf edilmiştir. Ayrıca, Park ve Bahçeler Müdürlüğü'ne belediye hizmet binamızdan fiber optik hat ile bağlantı olmaktadır.

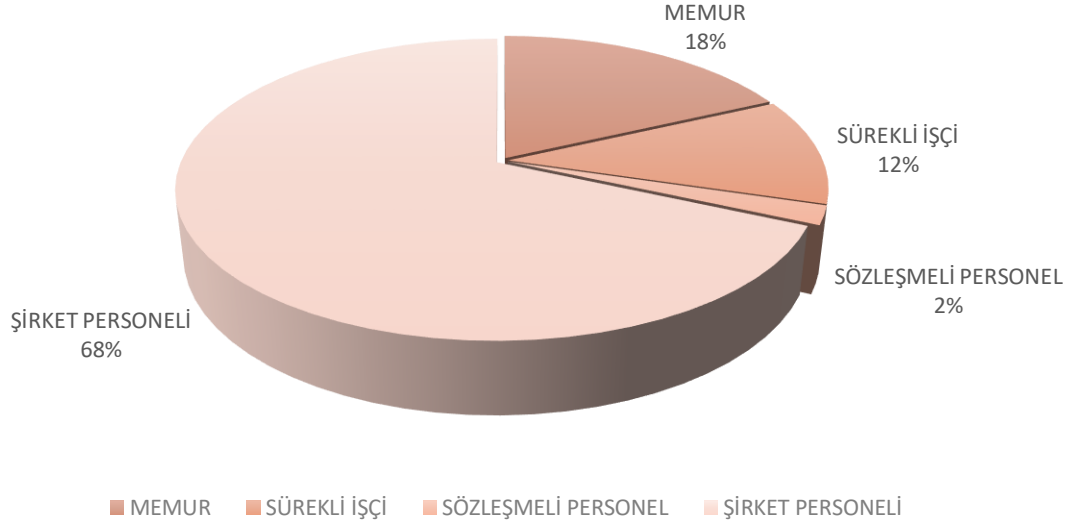
#### D. FİZİKSEL KAYNAKLAR

##### Personelin İstihdam Şekline Göre Mevcut Durumu

Bakanlar Kurulunca belirlenen Norm Kadro İlke ve Standartlarına İlişkin Esasların uygulanması ile birlikte Çorlu Belediyesindeki personelin statülerine göre kadro ve mevcut durumu aşağıda tabloda gösterilmiştir.

MEVCUT STATÜ	KADRO	MEVCUT
MEMUR	429	170
SÜREKLİ İŞÇİ	264	108
SÖZLEŞMELİ PERSONEL	-	19
GEÇİCİ İŞÇİ	-	-
ŞİRKET PERSONELİ	642	642
<b>TOPLAM</b>	-	<b>939</b>

Kaynak : İnsan Kaynakları ve Eğitim Müdürlüğü, Çorlu Belediyesi Personel A.Ş. (2019)



Belediyemizde toplam 939 adet personel görev yapmakta olup personelin %18'i memur, %2'si sözleşmeli personel, %12'si sürekli işçi, %68'i şirket personeli olarak görev yapmaktadır.

##### Memur ve Sözleşmeli Personelin Hizmet Sınıflarına Göre Dağılımı

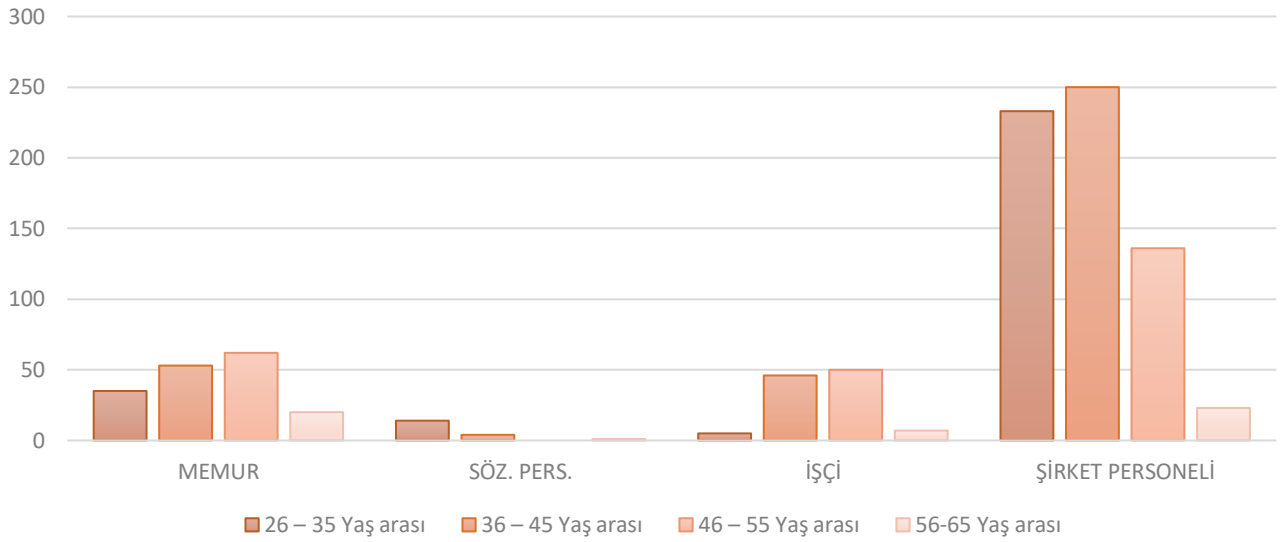
C-11 grubunda yer alan Belediyemizin Norm Kadro sayısı 387 dir. 189 kadro (memur ve sözleşmeli personel) dolu olup norm kadro doluluk oranı %49 dur. 387 adet kadronun Hizmet Sınıflarına göre dağılımında en yüksek doluluk oranı %91 ile Teknik Hizmetler Sınıfına aittir.

SINIFLAR	Norm Kadro Sayısı	Dolu Kadro Sayısı	Doluluk Yüzdesi (%)
GİH(GENEL İDARE SINIFI)	274	117	43
THS(TEKNİK HİZMET SINIFI)	67	61	91
AHS(AVUKAT HİZ. SINIFI)	4	2	50
SHS(SAĞLIK HİZMET SINIFI)	20	2	10
DHS (DİN HİZMETLERİ SINIFI)	-	-	-
YHS(YARDIMCI HİZMET SINIFI)	22	7	32
<b>TOPLAM</b>	<b>387</b>	<b>189</b>	<b>49</b>

## Personelin Yaş Durumu

Belediye personelinin yaş ortalamasına bakıldığında, memur ve işçilerin 36-45 yaş grubunda olduğu dikkati çekmektedir.

YAŞ GRUPLARI	MEMUR	SÖZ. PERS.	İŞÇİ	ŞİRKET PERSONELİ
26 – 35 Yaş arası	35	14	5	233
36 – 45 Yaş arası	53	4	46	250
46 – 55 Yaş arası	62	-	50	136
56-65 Yaş arası	20	1	7	23
<b>GENEL TOPLAM</b>	<b>170</b>	<b>19</b>	<b>108</b>	<b>642</b>



## Personelin Öğrenim Durumu

Personelin eğitim durumuna bakıldığında ön lisans, lisans, yüksek lisans ve doktora mezunu olanların toplamdaki payı %46'dır. Diğer %54'lik gurubunu ise lise ve altı eğitim düzeyine sahip olanlar oluşturmaktadır.

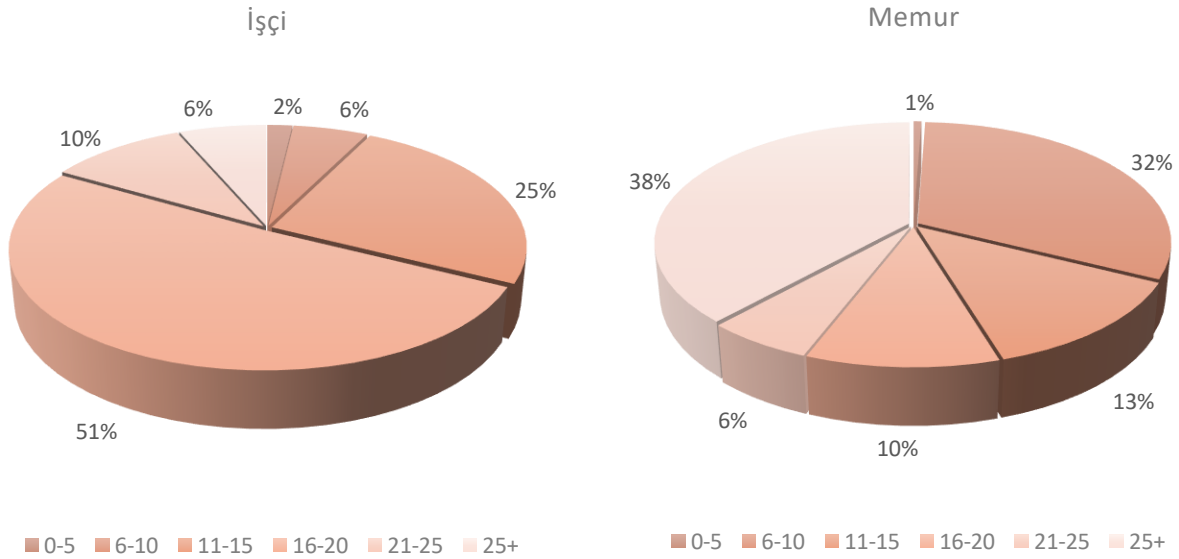
ÖĞRENİM DURUMU	MEMUR	SÖZ. PER	İŞÇİ	YÜZDE (%)
İlkokul	8	-	7	5
İlköğretim	-	-	49	16
Ortaokul	5	-	-	2
Lise	64	-	28	31
Ön Lisans	30	4	4	13
Lisans	58	15	16	30
Yüksek Lisans	5	-	4	3
Master Doktora	-	-	-	-
<b>GENEL TOPLAM</b>	<b>170</b>	<b>19</b>	<b>108</b>	<b>100</b>

Şirket Personeli olarak çalışanların öğrenim durumlarına bakıldığında ilkokul, ortaokul ve lise mezunu olanların toplamdaki payı %81'dir. %19'luk grup ise diğer eğitim düzeyine sahip olan personellerden oluşmaktadır.

ÖĞRENİM DURUMU	MEMUR
İlkokul	201
İlköğretim	90
Ortaokul	9
Lise	219
Ön Lisans	68
Lisans	55
Yüksek Lisans	-
Master Doktora	-
<b>GENEL TOPLAM</b>	<b>642</b>

### Personelin Hizmet Yılı Dağılımına Göre Mevcut Durumu

Belediye personelinin hizmet yılına bakıldığında; işçi personellerin %51'inin hizmetinin 16-20 yıllık dilimde yer aldığı, memur personellerde ise; %38'inin hizmetinin 25 yıl ver üzeri dilimde yer aldığı görülmüştür.



## II. PERFORMANS BİLGİLERİ

### A. TEMEL POLİTİKA VE ÖNCELİKLER

- Çorlu'yu yaşam kalitesi ve estetik değeri yüksek kentsel alana dönüştürmek,
- Planlamada kamu yararı ve yaşam değerini esas almak,
- Yaşam alanlarını yeni teknolojilerle donatarak, yaşam kalitesi yüksek bir kent oluşturmak,

- Yeşil alanlar, altyapılar, tesisler ve diğer kentsel kullanım alanlarını çağdaş donatılarla düzenlemek,
- Çevre bilincini geliştirilerek kirliliği önleyici ve azaltıcı tedbirleri almak, doğal kaynakların korunmasını sağlamak,
- Doğa ile bütünleşik çocukların, gençlerin ve yaşlıların yararlanabileceği hizmet alanları oluşturmak,
- İnsan odaklı hizmet anlayışı ile toplumun her kesimini kucaklayan sağlık hizmetleri sunmak,
- Sağlıklı kent yaşamını geliştirerek toplumu bu konularda bilinçlendirmek,
- Kültürel ve sanatsal etkinlikleri desteklemek, kültürel mirası korumak, kamuya açık alanlarda sanatı yaygınlaştırmak ve kültür- sanat ve teknoloji alanında nitelikli üretim yapan kesimlere destek olmak,
- Hizmetlerin sunumunda; dayanışma ve yardımlaşmayı esas alarak güçlendirmek ve yaygınlaştırmak,
- Sosyal hakların yurttaşlık hakkı olduğu düşüncesiyle, hizmetleri muhtaçlık/hayırseverlik yaklaşımı üzerinden değil vatandaşlık hakkı üzerinden sağlamak,
- Üreten ve hakça bölüşen bir Çorlu için üretici ve tüketiciler ile işbirliği içinde destekleyici ve yönlendirici projeler gerçekleştirmek ve ekonomik yaşamın düzenlenmesinde istihdamı artırıcı girişimlere öncelik vermek,
- Katılımcı demokrasiyi ve eşit yurttaşlığı esas alan bir anlayışla tüm Çorluluyu kucaklayan şeffaf ve hesap verebilir bir yerel yönetimi hayata geçirmek,
- Yönetime ve kararlara halkın katılımını ve denetimini sağlayacak mekanizmaları kurmak ve geliştirmek, stratejik plana uygun olarak yönetmek,
- Belediyemiz kaynaklarının akılcı ve verimli kullanımına yönelik hesap verebilir bir bütçe sistemini uygulamak ve mali yapıyı güçlendirmek,
- Kurumsal kaynakları ve insan kaynaklarını geliştirerek güler yüzle, etkin ve etkili, hizmet sunmak.

## **B. MİSYON, VİZYON, AMAÇ VE HEDEFLER**

### **1. MİSYON**

*Güvenilir, dürüst, çalışkan, dinamik, eşitlikçi, özgürlükçü; Vatandaş odaklı belediyeçilik anlayışını benimseyerek, gerçekçi, sürdürülebilir politika ve projeler üreten, kentin tarihi, coğrafi, sportif ve kültürel zenginliklerinin gözetildiği, güçlü sanayisi ile çevreye duyarlı, tüm hemşerilerimizin yaşamaktan gurur duyduğu bir Çorlu misyonuyla belediyeçilik.*

### **2. VİZYON**

*Yerli ve Ulusal değerlere önem vererek; üreten, demokratik, katılımcı, kaynaklarını bilimsel ve doğru kullanan, belediyeçilikte lider ve kentimizde yaşayan herkesin “İyi ki Çorlu’da yaşıyorum” dediği bir kent olmak.*

### **3. TEMEL DEĞERLERİMİZ**

- Atatürk ilkelerine ve Cumhuriyet değerlerine bağlılık
- Toplumun her kesimine ayırım gözetmeksizin hizmet götürmek
- Sosyal belediyeçilik



- Kurum içi güçlü iletişim
- İnsana, doğaya ve tüm canlılara saygılı olmak
- Gelişen ve kendini yenileyen belediyecilik
- Kaynakları bilimsel ve doğru kullanmak
- Sevgi ve saygıya dayalı ekip ruhuyla çalışmak
- Dezavantajlı grupları önemseyip onlara hizmet üretmek
- Tarihi ve kültürel değerlere bağlılık
- Kadınların kendilerini özel hissedecekleri projeler üretmek

#### 4. TEMEL İLKELERİMİZ

- Güvenilirlik
- Şeffaflık ve hesap verilebilirlik
- Çözüm odaklılık
- Etkinlik ve verimlilik
- Kalite
- Katılımcılık
- Erişilebilirlik
- Adalet

#### 5. AMAÇ VE HEDEFLERİMİZ

Amaç 1 Kültür, Sanat ve Sosyal Belediyecilik Alanlarında Türkiye’de Önder Bir Şehir Olmak.

- Hedef 1.1 İhtiyaç Sahibi ve Bakıma Muhtaç Vatandaşların Gereksinimlerini Karşılama.*
- Hedef 1.2 Belediyemizin Hizmet Verdiği Sosyal Tesislerin Sayısını Arttırmak*
- Hedef 1.3 Tarihi ve Kültürel Mirası Geliştirmek ve Korumak*
- Hedef 1.4 Kültürel ve Sanatsal Etkinlikleri Çeşitlendirerek Geliştirmek ve Sürekliliğini Sağlamak*

Amaç 2 - Temel belediyecilik hizmetlerini öncü seviyede tutarak, Çorlu’yu yaşam kalitesi ve estetik değeri yüksek kentsel alan yapmak.

- Hedef 2.1 Yolların Bakım ve Onarımını Yaparak Ulaşım Sürekli Açık Tutmak ve Geliştirmek*
- Hedef 2.2 Çorlu’nun Her Noktasında Engelsiz ve Güvenli Ulaşımı Sağlamak*

Amaç 3 - Yönetimsel Kaliteyi ve Verimliliği Arttırmayı Hedefleyen, Çevik ve Öncü Bir Belediye Olmak.

- Hedef 3.1 Birimlerin Arşiv Verilerini Dijital Hale Getirmek ve Verilere Daha Hızlı Ulaşımı Sağlamak*
- Hedef 3.2 Bilişim Sistemini Yeni Teknolojiler Kullanarak Yaygınlaştırmak.*
- Hedef 3.3 Hukuki Kararlara Daha Kolay ve Hızlı Erişimi Sağlamak*
- Hedef 3.4 Güvenli ve Sağlıklı Çalışma Ortamı ve Donanımını Sağlamak*
- Hedef 3.5 İnsan Kaynakları Yönetimini Geliştirmek ve Hizmet Kalitesini Artırmak*
- Hedef 3.6 Ulusal ve Uluslararası Hibe ve Fon Programları Yoluyla Yapılacak Projelere Ek Kaynak Yaratmak*

Amaç 4 - Çorlu'da Çevre Bilincini Arttırmak ve Şehrimizi Daha Temiz ve Daha Yeşil Yapmak.

*Hedef 4.1 Mevcut Yeşil Alanların Niteliği Yükseltilecek ve Kişi Başı Aktif Yeşil Alan Miktarı Artırılacaktır.*

*Hedef 4.2 Mevcut Yeşil Alanlar ve Yeni Yapılacak Parklar İçin Çiçek, Ağaç ve Çalı Dikimi Yapılması, Çim Üretimi Hedeflenmektedir.*

*Hedef 4.3 Mevcut Olan Parklar ve Yeni Yapılacak Parklar İçin Kent Mobilyaları İmalatı Yapılması Hedeflenmektedir.*

*Hedef 4.4 Mevcut ve Yeni Yapılacak Parklara Aydınlatma Sistemi Kurulacak, Yeni Parklar ve Yeşil Alanlara Sulama Sistemi Kurulacaktır.*

*Hedef 4.5 Çağdaş Kent Yaşamına Uygun ve Sağlıklı Yeşil Alanları Artırmak ve Kaliteyi Yükseltmek*

*Hedef 4.6 Atık Yönetimi, Geri Dönüşüm, İklim Değişikliği, Temiz Enerji Kaynakları Gibi Konularda Eğitim Çalışmaları Düzenleyerek Kentsel Çevre Bilincini Arttırmak*

*Hedef 4.7 Modern Atık Yönetimi İlkeleri Kapsamında Sürdürülebilir Bir Atık Yönetim Sistemi Oluşturmak ve Atıkları Yeniden Değerlendirerek Ekonomiye Kazandırmak*

*Hedef 4.8 İklim Değişikliği ile Mücadele Kapsamında Yenilenebilir Enerji Kaynaklarına Yönelim, Enerji Tasarrufu ve Belediye Ölçeğinde Karbon Salınımlarını Azaltmak*

Amaç 5 - Toplumsal Cinsiyet Eşitliğine Duyarlı, Sosyal ve Sağlıklı Kent Yaşamını Geliştirmek, Eğitim Hizmeti Vermek.

*Hedef 5.1 Çocuklarımızın ve Gençlerimizin Bilimsel Alanda Gelişmelerine Destek Olmak.*

*Hedef 5.2 Kitleli Spor Faaliyetlerini Desteklemek*

*Hedef 5.3 Vatandaşlarımızı Sağlıklı Yaşam ve Spora Yönlendirerek Sportif Yeteneklerini Geliştirmelerine Yardımcı Olacak Çalışmalar Yapılacak.*

*Hedef 5.4 Kadınların Toplumsal ve Ekonomik Yaşama Katılmalarını Sağlamak*

*Hedef 5.5 Kadına Yönelik Şiddeti Önlemeye İlişkin Hizmetler Sunmak*

*Hedef 5.6 Sokak Hayvanlarının Toplanması, Tedavi Edilmesi, Aşılması ve Toplum Sağlığı Açısından Uygun Hale Getirmek.*

*Hedef 5.7 Geçici Hayvan Bakımevimizin Rehabilitasyonunun Yapılması.*

*Hedef 5.8 Engelli Bireylerin Toplumsal ve Ekonomik Yaşama Engelsiz Katılımını Sağlamak*

*Hedef 5.9 Yaşlılara Yönelik Sağlık Hizmetlerimizi Artırmak ve Yoksulların Temel Gereksinimlerini Karşılama*

*Hedef 5.10 Sporda Tesisleşmek*

Amaç 6 - Çorlu'da Ekonomik Hayatı Desteklemek ve Geliştirmek.

*Hedef 6.1 Ekonomik Girişimleri Desteklemek ve Yönlendirmek*

*Hedef 6.2 Çorlu Halkının Sağlıklı, Huzurlu ve Esenlik Dolu Yaşam Sürdürebilmesi Adına Yasa ve Mevzuatlar Çerçevesinde Denetimler Yapılacaktır.*

Amaç 7 - Şeffaf Belediyecilik Anlayışı ile Halkın Yönetime Katılımını Sağlayarak Katılımcı Demokrasi Konusunda Öncü Bir Belediye Olmak.

*Hedef 7.1 Birlikte yönetim anlayışı ile birey ve kurumların yönetime doğrudan katılımını sağlamak amacıyla toplantılar düzenlemek, Belediyenin kurum içi ve kurum dışı olumlu etkileşim ve koordinasyonunu en üst düzeyde tutmak*

*Hedef 7.2 Belediye Hizmetlerinin Kamuoyu Tarafından İzlenmesi Sağlamak.*

### C. PERFORMANS HEDEF VE GÖSTERGELERİ İLE FAALİYETLER VE PROJELER

<b>Amaç 1</b>	Kültür, Sanat ve Sosyal Belediyecilik Alanlarında Türkiye’de Önder Bir Şehir Olmak.			
<b>Hedef 1.2</b>	Belediyemizin Hizmet Verdiği Sosyal Tesislerin Sayısını Arttırmak			
<b>Performans Hedefi 1.2.1</b>	Kentimize yeni sosyal tesisler kazandırılacak.			
<b>Performans Göstergeleri</b>	<b>2018</b>	<b>2019</b>	<b>2020</b>	<b>Açıklama</b>
1. Engelsiz Kafe'nin Tamamlanma Oranı (yüzde)	-	-	100%	
1. Trakya Gösteri ve Kültür Merkezi'nin Tamamlanma Oranı (Yüzde)	-	-	100%	

<b>Faaliyetler - Projeler</b>	1. Engelsiz Kafe'nin projelendirilmesi ve inşaatının tamamlanması, 2. Trakya Gösteri ve Kültür Merkezi'nin iç tefrişatının yapılması		
<b>Sorumlu Harcama Birimi veya Birimleri</b>	Fen İşleri Müdürlüğü, Park ve Bahçeler Müdürlüğü		
<b>Açıklama</b>	Yeni sosyal tesisin yapımı tamamlanacak. Trakya Gösteri ve Kongre Merkezi'nin iç tefrişat çalışmaları başlatılacak.		
<b>Ekonomik Kod</b>	<b>2020</b>		
<b>01</b>	Personel Giderleri		0,00 ₺
<b>02</b>	SGK Devlet Primi Giderleri		0,00 ₺
<b>03</b>	Mal ve Hizmet Alım Giderleri		0,00 ₺
<b>04</b>	Faiz Giderleri		0,00 ₺
<b>05</b>	Cari Transferler		0,00 ₺
<b>06</b>	Sermaye Giderleri		1.900.000,00 ₺
<b>07</b>	Sermaye Transferleri		0,00 ₺
<b>08</b>	Borç Verme		0,00 ₺
<b>Toplam Bütçe Kaynak İhtiyacı</b>			1.900.000,00 ₺
<b>Bütçe Dışı Kaynak</b>	Döner Sermaye		0,00 ₺
	Diğer Yurtiçi		0,00 ₺
	Yurt Dışı		0,00 ₺
<b>Toplam Bütçe Dışı Kaynak İhtiyacı</b>			0,00 ₺
<b>Toplam Kaynak İhtiyacı</b>			1.900.000,00 ₺

<b>Amaç 1</b>	Kültür, Sanat ve Sosyal Belediyecilik Alanlarında Türkiye’de Önder Bir Şehir Olmak.			
<b>Hedef 1.3</b>	Tarihi ve Kültürel Mirası Geliştirmek ve Korumak			
<b>Performans Hedefi 1.3.1</b>	Kentimize tarihi ve kültürel yapılar kazandırmak için gerekli proje çalışmaları yapılacak			
<b>Performans Göstergeleri</b>	<b>2018</b>	<b>2019</b>	<b>2020</b>	<b>Açıklama</b>
1. Atatürk Evi’nin Tamamlanması (yüzde)	-	-	100%	

<b>Faaliyetler - Projeler</b>	Atatürk Evi'nin kurulması		
<b>Sorumlu Harcama Birimi veya Birimleri</b>	Fen İşleri Müdürlüğü, Park ve Bahçeler Müdürlüğü		
<b>Açıklama</b>	2018 Yılında başlatılan bağış kampanyası ile Atatürk Evi inşaatı tamamlanacak		
<b>Ekonomik Kod</b>	<b>2020</b>		
<b>01</b>	Personel Giderleri	0,00 ₺	
<b>02</b>	SGK Devlet Primi Giderleri	0,00 ₺	
<b>03</b>	Mal ve Hizmet Alım Giderleri	0,00 ₺	
<b>04</b>	Faiz Giderleri	0,00 ₺	
<b>05</b>	Cari Transferler	0,00 ₺	
<b>06</b>	Sermaye Giderleri	0,00 ₺	
<b>07</b>	Sermaye Transferleri	0,00 ₺	
<b>08</b>	Borç Verme	0,00 ₺	
<b>Toplam Bütçe Kaynak İhtiyacı</b>			<b>0,00 ₺</b>
<b>Bütçe Dışı Kaynak</b>	Döner Sermaye	0,00 ₺	
	Diğer Yurtiçi	1.000.000,00 ₺	
	Yurt Dışı	0,00 ₺	
<b>Toplam Bütçe Dışı Kaynak İhtiyacı</b>			<b>1.000.000,00 ₺</b>
<b>Toplam Kaynak İhtiyacı</b>			<b>1.000.000,00 ₺</b>

<b>Amaç 1</b>	Kültür, Sanat ve Sosyal Belediyecilik Alanlarında Türkiye’de Önder Bir Şehir Olmak.			
<b>Hedef 1.4</b>	Kültürel ve Sanatsal Etkinlikleri Çeşitlendirerek Geliştirmek ve Sürekliliğini Sağlamak			
<b>Performans Hedefi 1.4.1</b>	Bando Konserleri verilecek, kültür gezileri düzenlenecek, ulusal ve uluslararası festivaller düzenlenecek.			
<b>Performans Göstergeleri</b>	<b>2018</b>	<b>2019</b>	<b>2020</b>	<b>Açıklama</b>
1. Gerçekleştirilecek Milli Bayram Kutlamaları ve Festival Sayısı	4	4	4	
2. Belediye Bandosu Gösteri Sayısı	-	-	3	
3. Gerçekleştirilen Kültür Gezisi Sayısı	-	-	2	

<b>Faaliyetler - Projeler</b>	1.Ulusal ve Uluslararası düzeyde festivaller düzenlenmesi, 2.Belediye Bandosunun kurulması, 3.Kültürel geziler düzenlenmesi		
<b>Sorumlu Harcama Birimi veya Birimleri</b>	Kültür ve Sosyal İşler Müdürlüğü		
<b>Açıklama</b>	Belediye bandosu kurulacak, kültür gezileri düzenlenecek, festival kapsamında çeşitli etkinlikler organize edilecek, konserler düzenlenecek.		
<b>Ekonomik Kod</b>	<b>2020</b>		
<b>01</b>	Personel Giderleri	0,00 ₺	
<b>02</b>	SGK Devlet Primi Giderleri	0,00 ₺	
<b>03</b>	Mal ve Hizmet Alım Giderleri	1.400.000,00 ₺	
<b>04</b>	Faiz Giderleri	0,00 ₺	
<b>05</b>	Cari Transferler	0,00 ₺	
<b>06</b>	Sermaye Giderleri	0,00 ₺	
<b>07</b>	Sermaye Transferleri	0,00 ₺	
<b>08</b>	Borç Verme	0,00 ₺	
<b>Toplam Bütçe Kaynak İhtiyacı</b>		<b>1.400.000,00 ₺</b>	
<b>Bütçe Dışı Kaynak</b>	Döner Sermaye	0,00 ₺	
	Diğer Yurtiçi	0,00 ₺	
	Yurt Dışı	0,00 ₺	
<b>Toplam Bütçe Dışı Kaynak İhtiyacı</b>		<b>0,00 ₺</b>	
<b>Toplam Kaynak İhtiyacı</b>		<b>1.400.000,00 ₺</b>	

<b>Amaç 2</b>	Temel belediyeçilik hizmetlerini öncü seviyede tutarak, Çorlu'yu yaşam kalitesi ve estetik değeri yüksek kentsel alan yapmak.			
<b>Hedef 2.1</b>	Yolların Bakım ve Onarımını Yaparak Ulaşım Sürekli Açık Tutmak ve Geliştirmek			
<b>Performans Hedefi 2.1.1</b>	Kentimizin ihtiyacı olan cadde ve sokakların bakımı yapılacak ve yeni yollar açılacak			
<b>Performans Göstergeleri</b>	<b>2018</b>	<b>2019</b>	<b>2020</b>	<b>Açıklama</b>
1. Kullanılacak Asfalt Miktarı (ton)	80.547	50.000	50.000	
2. Uygulanacak Sathi Kaplama Miktarı (m <sup>2</sup> )	14.085	70.000	150.000	

<b>Faaliyetler - Projeler</b>	Malzemeli ve makineli yol bakım ve onarımlarının yapılması, Alt yapı kuruluşları ile koordinasyon sağlanması,		
<b>Sorumlu Harcama Birimi veya Birimleri</b>	Fen İşleri Müdürlüğü		
<b>Açıklama</b>	Asfalt üretim tesisinin sürekliliği sağlanacak, yolların bakım ve onarımı için gerekli hammaddeler temin edilecek		
<b>Ekonomik Kod</b>	<b>2020</b>		
<b>01</b>	Personel Giderleri	0,00 ₺	
<b>02</b>	SGK Devlet Primi Giderleri	0,00 ₺	
<b>03</b>	Mal ve Hizmet Alım Giderleri	16.400.000,00 ₺	
<b>04</b>	Faiz Giderleri	0,00 ₺	
<b>05</b>	Cari Transferler	0,00 ₺	
<b>06</b>	Sermaye Giderleri	0,00 ₺	
<b>07</b>	Sermaye Transferleri	0,00 ₺	
<b>08</b>	Borç Verme	0,00 ₺	
<b>Toplam Bütçe Kaynak İhtiyacı</b>		<b>16.400.000,00 ₺</b>	
<b>Bütçe Dışı Kaynak</b>	Döner Sermaye	0,00 ₺	
	Diğer Yurtiçi	0,00 ₺	
	Yurt Dışı	0,00 ₺	
<b>Toplam Bütçe Dışı Kaynak İhtiyacı</b>		<b>0,00 ₺</b>	
<b>Toplam Kaynak İhtiyacı</b>		<b>16.400.000,00 ₺</b>	



<b>Amaç 2</b>	Temel belediyecilik hizmetlerini öncü seviyede tutarak, Çorlu'yu yaşam kalitesi ve estetik değeri yüksek kentsel alan yapmak.			
<b>Hedef 2.2</b>	Çorlu'nun Her Noktasında Engelsiz ve Güvenli Ulaşımı Sağlamak			
<b>Performans Hedefi 2.2.1</b>	Muhtelif güzergahlarda kavşak düzenlemesi, bordür, tretuar, parke taş yol, orta refüj çalışmaları ve imatları yapılacak			
<b>Performans Göstergeleri</b>	<b>2018</b>	<b>2019</b>	<b>2020</b>	<b>Açıklama</b>
1. Kaldırım ve Kilit Parke Uygulaması Yapılan Alan (m <sup>2</sup> )	120.538	20.000	150.000	
2. Uygulanan Bisiklet Yolu Uzunluğu (mt)	-	3.000	2.000	
3. Oluşturulan Bisiklet İstasyonu Sayısı	-	-	2	

<b>Faaliyetler - Projeler</b>	1. Kaldırım ve yaya yollarında olabilecek tehlikeli unsurlar ortadan kaldırılması, Yapım öncesi ve sonrası altyapı kuruluşları ile koordinasyon sağlanması, 2. Bisiklet yolları ve istasyonları yapılması		
<b>Sorumlu Harcama Birimi veya Birimleri</b>	Fen İşleri Müdürlüğü		
<b>Açıklama</b>	Kavşak düzenlemesi, bordür, tretuar, parke taş yol ve orta refüj yapımı için gerekli malzemeler temin edilecek ve imatlar yapılacak,		
<b>Ekonomik Kod</b>	<b>2020</b>		
<b>01</b>	Personel Giderleri	0,00 ₺	
<b>02</b>	SGK Devlet Primi Giderleri	0,00 ₺	
<b>03</b>	Mal ve Hizmet Alım Giderleri	10.500.000,00 ₺	
<b>04</b>	Faiz Giderleri	0,00 ₺	
<b>05</b>	Cari Transferler	0,00 ₺	
<b>06</b>	Sermaye Giderleri	0,00 ₺	
<b>07</b>	Sermaye Transferleri	0,00 ₺	
<b>08</b>	Borç Verme	0,00 ₺	
<b>Toplam Bütçe Kaynak İhtiyacı</b>	<b>10.500.000,00 ₺</b>		
<b>Bütçe Dışı Kaynak</b>	Döner Sermaye	0,00 ₺	
	Diğer Yurtiçi	0,00 ₺	
	Yurt Dışı	0,00 ₺	
<b>Toplam Bütçe Dışı Kaynak İhtiyacı</b>	<b>0,00 ₺</b>		
<b>Toplam Kaynak İhtiyacı</b>	<b>10.500.000,00 ₺</b>		

<b>Amaç 3</b>	Yönetmel Kaliteyi ve Verimliliği Arttırmayı Hedefleyen, Çevik ve Öncü Bir Belediye Olmak.			
<b>Hedef 3.1</b>	Birimlerin Arşiv Verilerini Dijital Hale Getirmek ve Verilere Daha Hızlı Ulaşımı Sağlamak			
<b>Performans Hedefi 3.1.1</b>	Birlmlere ait arşivler sayısallaştırılacak			
<b>Performans Göstergeleri</b>	<b>2018</b>	<b>2019</b>	<b>2020</b>	<b>Açıklama</b>
1. Taranmış Belgelerin Oranı (yüzde)	45	50	55	

<b>Faaliyetler - Projeler</b>	Yapı dosyalarının taranması ve müdürlüklerce üretilen günlük evrakların sayısallaştırılması, Plan proje müdürlüğü evraklarının taranması		
<b>Sorumlu Harcama Birimi veya Birimleri</b>	Arşiv Müdürlüğü		
<b>Açıklama</b>	Dijital arşiv çalışmalarının sürekliliği sağlanacak		
<b>Ekonomik Kod</b>	<b>2020</b>		
<b>01</b>	Personel Giderleri		0,00 ₺
<b>02</b>	SGK Devlet Primi Giderleri		0,00 ₺
<b>03</b>	Mal ve Hizmet Alım Giderleri		0,00 ₺
<b>04</b>	Faiz Giderleri		0,00 ₺
<b>05</b>	Cari Transferler		0,00 ₺
<b>06</b>	Sermaye Giderleri		0,00 ₺
<b>07</b>	Sermaye Transferleri		0,00 ₺
<b>08</b>	Borç Verme		0,00 ₺
<b>Toplam Bütçe Kaynak İhtiyacı</b>			<b>0,00 ₺</b>
<b>Bütçe Dışı Kaynak</b>	Döner Sermaye		0,00 ₺
	Diğer Yurtiçi		0,00 ₺
	Yurt Dışı		0,00 ₺
<b>Toplam Bütçe Dışı Kaynak İhtiyacı</b>			<b>0,00 ₺</b>
<b>Toplam Kaynak İhtiyacı</b>			<b>0,00 ₺</b>

<b>Amaç 3</b>	Yönetmel Kaliteyi ve Verimliliği Arttırmayı Hedefleyen, Çevik ve Öncü Bir Belediye Olmak.			
<b>Hedef 3.2</b>	Bilişim Sistemini Yeni Teknolojiler Kullanarak Yaygınlaştırmak.			
<b>Performans Hedefi 3.2.1</b>	Yazılım ve donanım gereksinimleri karşılanacak, Yeni E-Belediyecilik hizmetleri devreye alınacak			
<b>Performans Göstergeleri</b>	<b>2018</b>	<b>2019</b>	<b>2020</b>	<b>Açıklama</b>
1. Donanım ve Yazılımsal Taleplerin Karşılama Oranı (yüzde)	100	100	100	
2. Çözüm Masasından Duyulan Memnuniyet Oranı(yüzde)	-	-	70	
3. Yeni E-Belediyecilik Hizmetlerinin Devreye Alınması	1	-	2	

<b>Faaliyetler - Projeler</b>	1. Kent Bilgi Sisteminin sürekliliğinin sağlanması, 2. Çözüm masasının yeni ihtiyaçlara göre revize edilmesi, 3. Uygulama yazılımlarının sürekliliğinin sağlanması ve geliştirilmesi, 4. Mobil Coğrafi Bilgi Sistemi Uygulamasının devreye alınması		
<b>Sorumlu Harcama Birimi veya Birimleri</b>	Bilgi İşlem Müdürlüğü		
<b>Açıklama</b>	Bilişim sistemleri donanımları, sistem yazılımları ve aktif ağ cihazlarının güncel teknolojiye uygun olarak yenilenmesi, lisanslama ve bakım destek hizmetinin verilmesi, yeni e-belediye uygulamalarının oluşturulması		
<b>Ekonomik Kod</b>	<b>2020</b>		
<b>01</b>	Personel Giderleri	0,00 ₺	
<b>02</b>	SGK Devlet Primi Giderleri	0,00 ₺	
<b>03</b>	Mal ve Hizmet Alım Giderleri	800.000,00 ₺	
<b>04</b>	Faiz Giderleri	0,00 ₺	
<b>05</b>	Cari Transferler	0,00 ₺	
<b>06</b>	Sermaye Giderleri	0,00 ₺	
<b>07</b>	Sermaye Transferleri	0,00 ₺	
<b>08</b>	Borç Verme	0,00 ₺	
<b>Toplam Bütçe Kaynak İhtiyacı</b>		<b>800.000,00 ₺</b>	
<b>Bütçe Dışı Kaynak</b>	Döner Sermaye	0,00 ₺	
	Diğer Yurtiçi	0,00 ₺	
	Yurt Dışı	0,00 ₺	
<b>Toplam Bütçe Dışı Kaynak İhtiyacı</b>		<b>0,00 ₺</b>	
<b>Toplam Kaynak İhtiyacı</b>		<b>800.000,00 ₺</b>	

<b>Amaç 3</b>	Yönetmel Kaliteyi ve Verimliliği Arttırmayı Hedefleyen, Çevik ve Öncü Bir Belediye Olmak.			
<b>Hedef 3.3</b>	Hukuki Kararlara Daha Kolay ve Hızlı Erişimi Sağlamak			
<b>Performans Hedefi 3.3.1</b>	Karara Çıkan ve Belediyemize Tebliğ Olan Davaların Gerekçeli Kararlarının Dijital Ortama Aktarılacak			
<b>Performans Göstergeleri</b>	<b>2018</b>	<b>2019</b>	<b>2020</b>	<b>Açıklama</b>
1. Dava dosyalarının dijital ortama aktarılması (yüzde)	100	100	100	

<b>Faaliyetler - Projeler</b>	Dava dosyalarının arşivlenmesi ve dijital ortama taranması		
<b>Sorumlu Harcama Birimi veya Birimleri</b>	Hukuk İşleri Müdürlüğü		
<b>Açıklama</b>	Dava dosyalarının arşivlenmesi ve davaların gerekçeli kararlarının dijital ortama taranması		
<b>Ekonomik Kod</b>	<b>2020</b>		
<b>01</b>	Personel Giderleri	0,00 ₺	
<b>02</b>	SGK Devlet Primi Giderleri	0,00 ₺	
<b>03</b>	Mal ve Hizmet Alım Giderleri	0,00 ₺	
<b>04</b>	Faiz Giderleri	0,00 ₺	
<b>05</b>	Cari Transferler	0,00 ₺	
<b>06</b>	Sermaye Giderleri	0,00 ₺	
<b>07</b>	Sermaye Transferleri	0,00 ₺	
<b>08</b>	Borç Verme	0,00 ₺	
<b>Toplam Bütçe Kaynak İhtiyacı</b>			<b>0,00 ₺</b>
<b>Bütçe Dışı Kaynak</b>	Döner Sermaye	0,00 ₺	
	Diğer Yurtiçi	0,00 ₺	
	Yurt Dışı	0,00 ₺	
<b>Toplam Bütçe Dışı Kaynak İhtiyacı</b>			<b>0,00 ₺</b>
<b>Toplam Kaynak İhtiyacı</b>			<b>0,00 ₺</b>

<b>Amaç 3</b>	Yönetmel Kaliteyi ve Verimliliği Arttırmayı Hedefleyen, Çevik ve Öncü Bir Belediye Olmak.			
<b>Hedef 3.4</b>	Güvenli ve Sağlıklı Çalışma Ortamı ve Donanımını Sağlamak			
<b>Performans Hedefi 3.4.1</b>	Güvenli ve sağlıklı çalışma ortamı oluşturmak için eğitimler verilecek			
<b>Performans Göstergeleri</b>	<b>2018</b>	<b>2019</b>	<b>2020</b>	<b>Açıklama</b>
1. İş Sağlığı ve Güvenliği Kurulu'nca Birimlerde Yapılan Periyodik Toplantı Sayısı (Adet/Yıl)	3	3	4	
2. Afetten Korunma ve Sivil Savunma Eğitim Sayısı (Adet/Yıl)	-	-	1	

<b>Faaliyetler - Projeler</b>	1. İş sağlığı ve güvenliği kurulu oluşturulan birimlerde periyodik toplantıların düzenli olarak yapılması, 2. Afetten korunma ve sivil savunma eğitimlerinin yapılması	
<b>Sorumlu Harcama Birimi veya Birimleri</b>	İnsan Kaynakları ve Eğitim Müdürlüğü	
<b>Açıklama</b>	Afetten korunma ve sivil savunma eğitimleri verilecek, iş sağlığı ve güvenliği konusunda düzenli toplantılar yapılacak	
<b>Ekonomik Kod</b>	<b>2020</b>	
<b>01</b>	Personel Giderleri	0,00 ₺
<b>02</b>	SGK Devlet Primi Giderleri	0,00 ₺
<b>03</b>	Mal ve Hizmet Alım Giderleri	35.000,00 ₺
<b>04</b>	Faiz Giderleri	0,00 ₺
<b>05</b>	Cari Transferler	0,00 ₺
<b>06</b>	Sermaye Giderleri	0,00 ₺
<b>07</b>	Sermaye Transferleri	0,00 ₺
<b>08</b>	Borç Verme	0,00 ₺
<b>Toplam Bütçe Kaynak İhtiyacı</b>		<b>35.000,00 ₺</b>
<b>Bütçe Dışı Kaynak</b>	Döner Sermaye	0,00 ₺
	Diğer Yurtiçi	0,00 ₺
	Yurt Dışı	0,00 ₺
<b>Toplam Bütçe Dışı Kaynak İhtiyacı</b>		<b>0,00 ₺</b>
<b>Toplam Kaynak İhtiyacı</b>		<b>35.000,00 ₺</b>

<b>Amaç 3</b>	Yönetmelik Kaliteyi ve Verimliliği Arttırmayı Hedefleyen, Çevik ve Öncü Bir Belediye Olmak.			
<b>Hedef 3.5</b>	İnsan Kaynakları Yönetimini Geliştirmek ve Hizmet Kalitesini Artırmak			
<b>Performans Hedefi 3.5.1</b>	Personellerin etkin, verimli, sürekli, ve tutarlı çalışmaları konusunda kalite verimliliğini artırarak, yasa ve yönetmelik çerçevesinde personelin özlük hakları ile ilgili iş ve işlemlerin yapılması			
<b>Performans Göstergeleri</b>	<b>2018</b>	<b>2019</b>	<b>2020</b>	<b>Açıklama</b>
1. Mesleki Gelişim Eğitim Sayısı (Adet/Yıl)	-	-	7	
2. Etik Kurulu Toplantı Sayısı	2	2	3	
3. Personele Yönelik Düzenlenen Etkinlik Sayısı (Spor, Gezi vb.)	-	-	1	
4. Performans Değerlendirme Yönergesi Hazırlama (Adet/Yıl)	-	-	1	

<b>Faaliyetler - Projeler</b>	1. Belediye personelinin niteliğini arttırmaya yönelik hizmet içi eğitim programlarının oluşturulması 2. Her düzeydeki personele yönetim becerisi kazandırması amacıyla eğitim programlarının düzenlenmesi 3. Personelin sosyal yaşamına katkı sağlaması amacıyla kurs, eğitim ve etkinliklerin düzenlenmesi		
<b>Sorumlu Harcama Birimi veya Birimleri</b>	İnsan Kaynakları ve Eğitim Müdürlüğü		
<b>Açıklama</b>	Gereksinim analizi, görev ve nitelik tanımı yapılacak, personele uzmanlık alanına göre eğitim verilecek		
<b>Ekonomik Kod</b>	<b>2020</b>		
<b>01</b>	Personel Giderleri	0,00 ₺	
<b>02</b>	SGK Devlet Primi Giderleri	0,00 ₺	
<b>03</b>	Mal ve Hizmet Alım Giderleri	25.000,00 ₺	
<b>04</b>	Faiz Giderleri	0,00 ₺	
<b>05</b>	Cari Transferler	0,00 ₺	
<b>06</b>	Sermaye Giderleri	0,00 ₺	
<b>07</b>	Sermaye Transferleri	0,00 ₺	
<b>08</b>	Borç Verme	0,00 ₺	
<b>Toplam Bütçe Kaynak İhtiyacı</b>			<b>25.000,00 ₺</b>
<b>Bütçe Dışı Kaynak</b>	Döner Sermaye	0,00 ₺	
	Diğer Yurtiçi	0,00 ₺	
	Yurt Dışı	0,00 ₺	
<b>Toplam Bütçe Dışı Kaynak İhtiyacı</b>			<b>0,00 ₺</b>
<b>Toplam Kaynak İhtiyacı</b>			<b>25.000,00 ₺</b>

<b>Amaç 3</b>	Yönetmel Kaliteyi ve Verimliliği Arttırmayı Hedefleyen, Çevik ve Öncü Bir Belediye Olmak.			
<b>Hedef 3.6</b>	Ulusal ve Uluslararası Hibe ve Fon Programları Yoluyla Yapılacak Projelere Ek Kaynak Yaratmak			
<b>Performans Hedefi 3.6.1</b>	Dış kaynaklı hibe ve fon kullanımı amaçlı projeler hazırlanacak			
<b>Performans Göstergeleri</b>	<b>2018</b>	<b>2019</b>	<b>2020</b>	<b>Açıklama</b>
1. Dış Kaynaklı Hibe ve Fon Kullanımı Amaçlı Proje Sayısı	-	-	2	
2. Projelerle İlgili STK'larla Yapılan Toplantı Sayısı	-	-	3	
3. Proje Eğitimi Alan Personel Sayısı	-	-	20	

<b>Faaliyetler - Projeler</b>	1. Dış kaynaklı hibe ve kredi imkânlarının araştırılması 2. Dış kaynaklardan fayda sağlayacak projelerin hazırlanması 3. Hibe ve kredi almaya yönelik proje hazırlama ve yönetimi konusunda personelin eğitilmesi		
<b>Sorumlu Harcama Birimi veya Birimleri</b>	Strateji Geliştirme Müdürlüğü		
<b>Açıklama</b>	Dış kaynaklı hibe ve fon kullanımı amaçlı projeler hazırlanması ve proje yazma konusunda eğitimlerin düzenlenmesi		
<b>Ekonomik Kod</b>	<b>2020</b>		
<b>01</b>	Personel Giderleri	0,00 ₺	
<b>02</b>	SGK Devlet Primi Giderleri	0,00 ₺	
<b>03</b>	Mal ve Hizmet Alım Giderleri	0,00 ₺	
<b>04</b>	Faiz Giderleri	0,00 ₺	
<b>05</b>	Cari Transferler	0,00 ₺	
<b>06</b>	Sermaye Giderleri	0,00 ₺	
<b>07</b>	Sermaye Transferleri	0,00 ₺	
<b>08</b>	Borç Verme	0,00 ₺	
<b>Toplam Bütçe Kaynak İhtiyacı</b>			<b>0,00 ₺</b>
<b>Bütçe Dışı Kaynak</b>	Döner Sermaye	0,00 ₺	
	Diğer Yurtiçi	0,00 ₺	
	Yurt Dışı	0,00 ₺	
<b>Toplam Bütçe Dışı Kaynak İhtiyacı</b>			<b>0,00 ₺</b>
<b>Toplam Kaynak İhtiyacı</b>			<b>0,00 ₺</b>

<b>Amaç 4</b>	Çorlu'da Çevre Bilincini Arttırmak ve Şehrimizi Daha Temiz ve Daha Yeşil Yapmak.			
<b>Hedef 4.1</b>	Mevcut Yeşil Alanların Niteliği Yükseltilecek ve Kişi Başı Aktif Yeşil Alan Miktarı Artırılacaktır.			
<b>Performans Hedefi 4.1.1</b>	Yeni parklar yapılacak, mevcut olan parklar ise ihtiyaç doğrultusunda yeniden düzenlenecektir.			
<b>Performans Göstergeleri</b>	<b>2018</b>	<b>2019</b>	<b>2020</b>	<b>Açıklama</b>
1. Kişi Başı Aktif Yeşil Alan Miktarı (m2)	6,79	6,81	6,9	
2. Mevcut Aktif Yeşil Alan Miktarı (Milyon m2)	1,75	1,79	1,81	

<b>Faaliyetler - Projeler</b>	1. Yeni yeşil alanların (park, çocuk parkı, rekreasyon alanları) yapılması 2. Mevcut yeşil alanların periyodik bakımlarının yapılması, oyun grupları ve fitness aletlerinin yenilenmesi		
<b>Sorumlu Harcama Birimi veya Birimleri</b>	Park ve Bahçeler Müdürlüğü		
<b>Açıklama</b>	Gelen talepler doğrultusunda muhtelif alanlarda park yapımı ve mevcut parkların düzenlenmesi, yeşil alanların korunmasına yönelik bilinçlendirme çalışmalarının yapılması		
<b>Ekonomik Kod</b>	<b>2020</b>		
<b>01</b>	Personel Giderleri	0,00 ₺	
<b>02</b>	SGK Devlet Primi Giderleri	0,00 ₺	
<b>03</b>	Mal ve Hizmet Alım Giderleri	0,00 ₺	
<b>04</b>	Faiz Giderleri	0,00 ₺	
<b>05</b>	Cari Transferler	0,00 ₺	
<b>06</b>	Sermaye Giderleri	5.000.000,00 ₺	
<b>07</b>	Sermaye Transferleri	0,00 ₺	
<b>08</b>	Borç Verme	0,00 ₺	
<b>Toplam Bütçe Kaynak İhtiyacı</b>	<b>5.000.000,00 ₺</b>		
<b>Bütçe Dışı Kaynak</b>	Döner Sermaye	0,00 ₺	
	Diğer Yurtiçi	0,00 ₺	
	Yurt Dışı	0,00 ₺	
<b>Toplam Bütçe Dışı Kaynak İhtiyacı</b>	<b>0,00 ₺</b>		
<b>Toplam Kaynak İhtiyacı</b>	<b>5.000.000,00 ₺</b>		



<b>Amaç 4</b>	Çorlu'da Çevre Bilincini Arttırmak ve Şehrimizi Daha Temiz ve Daha Yeşil Yapmak.			
<b>Hedef 4.2</b>	Mevcut Yeşil Alanlar ve Yeni Yapılacak Parklar İçin Çiçek, Ağaç ve Çalı Dikimi Yapılması ,Çim Üretimi Hedeflenmektedir.			
<b>Performans Hedefi 4.2.1</b>	Mevcut ve yeni park alanlarında kullanılmak üzere çim, ağaç, çalı ve çiçek üretimi yapılacak			
<b>Performans Göstergeleri</b>	<b>2018</b>	<b>2019</b>	<b>2020</b>	<b>Açıklama</b>
1. Üretilen Çiçek Miktarı	330.500	455.000	600.000	
2. Dikilecek Ağaç Miktarı	1.653	500	1.000	
3. Dikilecek Çalı Miktarı	69.705	2.000	15.000	
4. Üretilen Çim Miktarı (Dönüm)	35	35	35	

<b>Faaliyetler - Projeler</b>	1. Park alanları için çiçek üretilmesi 2. Park alanları ve yeşil alanlara ağaç ve çalı dikilmesi 3. Çim üretim sahasında çim üretilmesi		
<b>Sorumlu Harcama Birimi veya Birimleri</b>	Park ve Bahçeler Müdürlüğü		
<b>Açıklama</b>	Park donatılarının imalat ve temini yapılması		
<b>Ekonomik Kod</b>	<b>2020</b>		
<b>01</b>	Personel Giderleri	0,00 ₺	
<b>02</b>	SGK Devlet Primi Giderleri	0,00 ₺	
<b>03</b>	Mal ve Hizmet Alım Giderleri	800.000,00 ₺	
<b>04</b>	Faiz Giderleri	0,00 ₺	
<b>05</b>	Cari Transferler	0,00 ₺	
<b>06</b>	Sermaye Giderleri	0,00 ₺	
<b>07</b>	Sermaye Transferleri	0,00 ₺	
<b>08</b>	Borç Verme	0,00 ₺	
<b>Toplam Bütçe Kaynak İhtiyacı</b>		<b>800.000,00 ₺</b>	
<b>Bütçe Dışı Kaynak</b>	Döner Sermaye	0,00 ₺	
	Diğer Yurtiçi	0,00 ₺	
	Yurt Dışı	0,00 ₺	
<b>Toplam Bütçe Dışı Kaynak İhtiyacı</b>		<b>0,00 ₺</b>	
<b>Toplam Kaynak İhtiyacı</b>		<b>800.000,00 ₺</b>	

<b>Amaç 4</b>	Çorlu'da Çevre Bilincini Arttırmak ve Şehrimizi Daha Temiz ve Daha Yeşil Yapmak.			
<b>Hedef 4.3</b>	Mevcut Olan Parklar ve Yeni Yapılacak Parklar İçin Kent Mobilyaları İmalatı Yapılması Hedeflenmektedir.			
<b>Performans Hedefi 4.3.1</b>	Park alanları ve Kent Mobilyalarının imalatı yapılacak			
<b>Performans Göstergeleri</b>	<b>2018</b>	<b>2019</b>	<b>2020</b>	<b>Açıklama</b>
1. Piknik Masası Üretimi (Adet)	70	50	55	
2. Bank Üretimi (Adet)	277	200	210	
3. Çatılı Piknik Masası (Adet)	20	10	12	

<b>Faaliyetler - Projeler</b>	Park ve yeşil alanları için piknik masası, bank, çatılı piknik masası üretimi yapılması		
<b>Sorumlu Harcama Birimi veya Birimleri</b>	Park ve Bahçeler Müdürlüğü		
<b>Açıklama</b>	Kent mobilyalarının imalatında kullanılmak üzere hammadde alınması		
<b>Ekonomik Kod</b>	<b>2020</b>		
<b>01</b>	Personel Giderleri	0,00 ₺	
<b>02</b>	SGK Devlet Primi Giderleri	0,00 ₺	
<b>03</b>	Mal ve Hizmet Alım Giderleri	300.000,00 ₺	
<b>04</b>	Faiz Giderleri	0,00 ₺	
<b>05</b>	Cari Transferler	0,00 ₺	
<b>06</b>	Sermaye Giderleri	0,00 ₺	
<b>07</b>	Sermaye Transferleri	0,00 ₺	
<b>08</b>	Borç Verme	0,00 ₺	
<b>Toplam Bütçe Kaynak İhtiyacı</b>			<b>300.000,00 ₺</b>
<b>Bütçe Dışı Kaynak</b>	Döner Sermaye	0,00 ₺	
	Diğer Yurtiçi	0,00 ₺	
	Yurt Dışı	0,00 ₺	
<b>Toplam Bütçe Dışı Kaynak İhtiyacı</b>			<b>0,00 ₺</b>
<b>Toplam Kaynak İhtiyacı</b>			<b>300.000,00 ₺</b>

<b>Amaç 4</b>	Çorlu'da Çevre Bilincini Arttırmak ve Şehrimizi Daha Temiz ve Daha Yeşil Yapmak.			
<b>Hedef 4.4</b>	Mevcut ve Yeni Yapılacak Parklara Aydınlatma Sistemi Kurulacak, Yeni Parklar ve Yeşil Alanlara Sulama Sistemi Kurulacaktır.			
<b>Performans Hedefi 4.4.1</b>	Mevcut ve yeni yapılacak park alanlarımızın aydınlatmalarının iyileştirilmesi ve otomatik sulama sistemlerinin oluşturulması			
<b>Performans Göstergeleri</b>	<b>2018</b>	<b>2019</b>	<b>2020</b>	<b>Açıklama</b>
1. Aydınlatma Elemanları sayısı	52	100	105	
2. Sulama Sistemleri (m <sup>2</sup> )	18.192	30.000	35.000	

<b>Faaliyetler - Projeler</b>	Yeni yapılan tüm parklarımızda otomatik sulama sistemi ve tasarruflu aydınlatmalar kullanarak su ve enerji tasarrufu sağlanması	
<b>Sorumlu Harcama Birimi veya Birimleri</b>	Park ve Bahçeler Müdürlüğü	
<b>Açıklama</b>	Mevcut ve yeni yapılan tüm parklarımızda otomatik sulama sistemi ve tasarruflu aydınlatmalar kullanarak su ve enerji tasarrufu sağlanması	
<b>Ekonomik Kod</b>	<b>2020</b>	
<b>01</b>	Personel Giderleri	0,00 ₺
<b>02</b>	SGK Devlet Primi Giderleri	0,00 ₺
<b>03</b>	Mal ve Hizmet Alım Giderleri	800.000,00 ₺
<b>04</b>	Faiz Giderleri	0,00 ₺
<b>05</b>	Cari Transferler	0,00 ₺
<b>06</b>	Sermaye Giderleri	0,00 ₺
<b>07</b>	Sermaye Transferleri	0,00 ₺
<b>08</b>	Borç Verme	0,00 ₺
<b>Toplam Bütçe Kaynak İhtiyacı</b>		<b>800.000,00 ₺</b>
<b>Bütçe Dışı Kaynak</b>	Döner Sermaye	0,00 ₺
	Diğer Yurtiçi	0,00 ₺
	Yurt Dışı	0,00 ₺
<b>Toplam Bütçe Dışı Kaynak İhtiyacı</b>		<b>0,00 ₺</b>
<b>Toplam Kaynak İhtiyacı</b>		<b>800.000,00 ₺</b>

<b>Amaç 4</b>	Çorlu'da Çevre Bilincini Arttırmak ve Şehrimizi Daha Temiz ve Daha Yeşil Yapmak.			
<b>Hedef 4.5</b>	Çağdaş Kent Yaşamına Uygun ve Sağlıklı Yeşil Alanları Artırmak ve Kaliteyi Yükseltmek			
<b>Performans Hedefi 4.5.1</b>	Yeni tema parklar oluşturulacak			
<b>Performans Göstergeleri</b>	<b>2018</b>	<b>2019</b>	<b>2020</b>	<b>Açıklama</b>
1. Çukurçengel Tabiat Parkı Yapımı	-	-	100	
2. Hobi Bahçeleri Yapımı	-	-	100	

<b>Faaliyetler - Projeler</b>	1. Çukurçengel tabiat parkı'nın yapılması 2. Hobi bahçeleri yapılması		
<b>Sorumlu Harcama Birimi veya Birimleri</b>	Park ve Bahçeler Müdürlüğü		
<b>Açıklama</b>	Temalı parkların yapılması		
<b>Ekonomik Kod</b>	<b>2020</b>		
<b>01</b>	Personel Giderleri		0,00 ₺
<b>02</b>	SGK Devlet Primi Giderleri		0,00 ₺
<b>03</b>	Mal ve Hizmet Alım Giderleri		850.000,00 ₺
<b>04</b>	Faiz Giderleri		0,00 ₺
<b>05</b>	Cari Transferler		0,00 ₺
<b>06</b>	Sermaye Giderleri		0,00 ₺
<b>07</b>	Sermaye Transferleri		0,00 ₺
<b>08</b>	Borç Verme		0,00 ₺
<b>Toplam Bütçe Kaynak İhtiyacı</b>			<b>850.000,00 ₺</b>
<b>Bütçe Dışı Kaynak</b>	Döner Sermaye		0,00 ₺
	Diğer Yurtiçi		0,00 ₺
	Yurt Dışı		0,00 ₺
<b>Toplam Bütçe Dışı Kaynak İhtiyacı</b>			<b>0,00 ₺</b>
<b>Toplam Kaynak İhtiyacı</b>			<b>850.000,00 ₺</b>

<b>Amaç 4</b>	Çorlu'da Çevre Bilincini Arttırmak ve Şehrimizi Daha Temiz ve Daha Yeşil Yapmak.			
<b>Hedef 4.6</b>	Atık Yönetimi, Geri Dönüşüm, İklim Değişikliği, Temiz Enerji Kaynakları Gibi Konularda Eğitim Çalışmaları Düzenleyerek Kentsel Çevre Bilincini Arttırmak			
<b>Performans Hedefi 4.6.1</b>	Çevre bilincini geliştirilmesine yönelik çalışmalar ve eğitimler yapmak			
<b>Performans Göstergeleri</b>	<b>2018</b>	<b>2019</b>	<b>2020</b>	<b>Açıklama</b>
1. Belediyemiz Toplantı Salonlarında Vatandaşlara Yönelik (Gönüllü Çevreci Vatandaş) Düzenlenen Çevre Eğitimi Sayısı	-	1	1	
2. Bilgilendirme Yapılan Öğrenci Sayısı	800	1.000	1.200	
3. Sıfır Atık/Çevre Bilinci Konularında Görevli Öğretmenlere Yönelik Yapılan Eğitim Sayısı	1	1	1	
4. Resmi Kurum ve Sivil Toplum Kuruluşlarına Yönelik Düzenlenen Eğitim Sayısı	1	1	2	
5. Belediye Hizmet Binasında Temizlik İşlerinde Görevli Personele Yönelik Yapılan Çevre Eğitimi Sayısı	1	1	1	
6. Teknik Personelin Mesleki Eğitimlerini Geliştirmesi Amacıyla Katılacağı Seminer veya Fuar Sayısı	1	1	1	
7. Düzenlenen Çevre Etkinliği ve Kampanya Sayısı	1	1	3	
8. Muhtarlıklara Yönelik Düzenlenen Bilgilendirme Çalışmaları Sayısı	1	1	1	

<b>Faaliyetler - Projeler</b>	Belirlenen eğitim programına göre çevre eğitimi çalışmalarının yapılması.		
<b>Sorumlu Harcama Birimi veya Birimleri</b>	Temizlik İşleri Müdürlüğü		
<b>Açıklama</b>	Resmi kurumlar, muhtarlıklar, personel ve öğrencilere çevrenin korunmasına yönelik eğitimler verilmesi		
<b>Ekonomik Kod</b>	<b>2020</b>		
<b>01</b>	Personel Giderleri		0,00 ₺
<b>02</b>	SGK Devlet Primi Giderleri		0,00 ₺
<b>03</b>	Mal ve Hizmet Alım Giderleri		0,00 ₺
<b>04</b>	Faiz Giderleri		0,00 ₺
<b>05</b>	Cari Transferler		0,00 ₺
<b>06</b>	Sermaye Giderleri		0,00 ₺
<b>07</b>	Sermaye Transferleri		0,00 ₺
<b>08</b>	Borç Verme		0,00 ₺
<b>Toplam Bütçe Kaynak İhtiyacı</b>			<b>0,00 ₺</b>
<b>Bütçe Dışı Kaynak</b>	Döner Sermaye		0,00 ₺
	Diğer Yurtiçi		0,00 ₺
	Yurt Dışı		0,00 ₺
<b>Toplam Bütçe Dışı Kaynak İhtiyacı</b>			<b>0,00 ₺</b>
<b>Toplam Kaynak İhtiyacı</b>			<b>0,00 ₺</b>

<b>Amaç 4</b>	Çorlu'da Çevre Bilincini Arttırmak ve Şehrimizi Daha Temiz ve Daha Yeşil Yapmak.			
<b>Hedef 4.7</b>	Modern Atık Yönetimi İlkeleri Kapsamında Sürdürülebilir Bir Atık Yönetim Sistemi Oluşturmak ve Atıkları Yeniden Değerlendirerek Ekonomiye Kazandırmak			
<b>Performans Hedefi 4.7.1</b>	Temizlik hizmetlerinde yeraltı konteyneri kullanımı artırılacak, yeni araç ve gerekli bölgelerde hizmet alımı da yapılarak sürdürülecek			
<b>Performans Göstergeleri</b>	<b>2018</b>	<b>2019</b>	<b>2020</b>	<b>Açıklama</b>
1. Geri Dönüşüme Gönderilen Ambalaj Miktarı (ton)	1900	2000	2200	
2. Geri Dönüşüme Gönderilen Bitkisel Atık Yağ Miktarı (Kg)	26.350	30.000	33.000	
3. Geri Dönüşüme Gönderilen Cam Atık Miktarı (ton)	837	1500	1650	
4. Geri Dönüşüme Gönderilen Atık Pil Miktarı (Kg)	1.827	2.000	2.200	
5. Geri Dönüşüme Gönderilen Elektronik Atık Miktarı (Kg)	677	750	820	
6. Geri Dönüşüme Gönderilen Ömrünü Tamamlamış Lastik Miktarı (Kg)	450	500	550	
7. Yeraltı Çöp Konteynerleri Yapımı (Adet)	-	-	24	
8. Atıkmatik Sistemleri Kurulumu (Adet)	-	-	1	

<b>Faaliyetler - Projeler</b>	1. Yeraltı konteyneri kullanımı artırılması 2. Geri dönüşümün artırılması amacıyla atıkmatiklerin kurulması	
<b>Sorumlu Harcama Birimi veya Birimleri</b>	Temizlik İşleri Müdürlüğü	
<b>Açıklama</b>	Katı atık ( Çöp ) toplama konteynerlerinin yer altı konteynerleri ile değiştirilmesi, yeni yer altı konteynerlerinin oluşturulması	
<b>Ekonomik Kod</b>	<b>2020</b>	
<b>01</b>	Personel Giderleri	0,00 ₺
<b>02</b>	SGK Devlet Primi Giderleri	0,00 ₺
<b>03</b>	Mal ve Hizmet Alım Giderleri	315.000,00 ₺
<b>04</b>	Faiz Giderleri	0,00 ₺
<b>05</b>	Cari Transferler	0,00 ₺
<b>06</b>	Sermaye Giderleri	0,00 ₺
<b>07</b>	Sermaye Transferleri	0,00 ₺
<b>08</b>	Borç Verme	0,00 ₺
<b>Toplam Bütçe Kaynak İhtiyacı</b>		<b>315.000,00 ₺</b>
<b>Bütçe Dışı Kaynak</b>	Döner Sermaye	0,00 ₺
	Diğer Yurtiçi	0,00 ₺
	Yurt Dışı	0,00 ₺
<b>Toplam Bütçe Dışı Kaynak İhtiyacı</b>		<b>0,00 ₺</b>
<b>Toplam Kaynak İhtiyacı</b>		<b>315.000,00 ₺</b>

<b>Amaç 5</b>	Toplumsal Cinsiyet Eşitliğine Duyarlı, Sosyal ve Sağlıklı Kent Yaşamını Geliştirmek, Eğitim Hizmeti Vermek.			
<b>Hedef 5.1</b>	Çocuklarımızın ve Gençlerimizin Bilimsel Alanda Gelişmelerine Destek Olmak.			
<b>Performans Hedefi 5.1.1</b>	Çocuklarımızın ve gençlerimizin teknolojiye ulaşmalarını kolaylaştırmak			
<b>Performans Göstergeleri</b>	<b>2018</b>	<b>2019</b>	<b>2020</b>	<b>Açıklama</b>
1. Bilgi Evinden Faydalanan Kişi Sayısı	-	-	80	
2. Bilgi Evinin Memnuniyet Oranı(yüzde)	-	-	70	
3. Robotik Kodlama Atölyesinde Eğitim Alan Kişi Sayısı	-	-	40	
4. Robotik Kodlama Atölyesi Memnuniyet Oranı(yüzde)	-	-	70	

<b>Faaliyetler - Projeler</b>	1. Bilgi evlerinin kurulması 2. Robotik kodlama atölyesinin kurulması	
<b>Sorumlu Harcama Birimi veya Birimleri</b>	Bilgi İşlem Müdürlüğü	
<b>Açıklama</b>	Robotik kodlama ve bilgi evleri için gerekli donanımların ve yazılımların alınması	
<b>Ekonomik Kod</b>		<b>2020</b>
<b>01</b>	Personel Giderleri	0,00 ₺
<b>02</b>	SGK Devlet Primi Giderleri	0,00 ₺
<b>03</b>	Mal ve Hizmet Alım Giderleri	130.000,00 ₺
<b>04</b>	Faiz Giderleri	0,00 ₺
<b>05</b>	Cari Transferler	0,00 ₺
<b>06</b>	Sermaye Giderleri	0,00 ₺
<b>07</b>	Sermaye Transferleri	0,00 ₺
<b>08</b>	Borç Verme	0,00 ₺
<b>Toplam Bütçe Kaynak İhtiyacı</b>		<b>130.000,00 ₺</b>
<b>Bütçe Dışı Kaynak</b>	Döner Sermaye	0,00 ₺
	Diğer Yurtiçi	0,00 ₺
	Yurt Dışı	0,00 ₺
<b>Toplam Bütçe Dışı Kaynak İhtiyacı</b>		<b>0,00 ₺</b>
<b>Toplam Kaynak İhtiyacı</b>		<b>130.000,00 ₺</b>

<b>Amaç 5</b>	Toplumsal Cinsiyet Eşitliğine Duyarlı, Sosyal ve Sağlıklı Kent Yaşamını Geliştirmek, Eğitim Hizmeti Vermek.			
<b>Hedef 5.2</b>	Kitlese Spor Faaliyetlerini Desteklemek			
<b>Performans Hedefi 5.2.1</b>	Sportif etkinlikler ve yarışmalar düzenlenecek			
<b>Performans Göstergeleri</b>	<b>2018</b>	<b>2019</b>	<b>2020</b>	<b>Açıklama</b>
1. Spor Tesislerini Kullanan Sporcu Sayısı	-	1050	1150	
2. Tesislerde Faydalanan Amatör ve Profesyonel Spor Kulübü Sayısı	-	55	60	
3. Tesislerde Yapılan Resmi Müsabaka Sayısı	-	350	400	
4. Katılım Sağlanan Etkinlik/Yarışma Sayısı	-	5	10	

<b>Faaliyetler - Projeler</b>	Etkinlik ve yarışmaların düzenlenmesi		
<b>Sorumlu Harcama Birimi veya Birimleri</b>	Gençlik ve Spor Müdürlüğü		
<b>Açıklama</b>	Mevcut tesislerin bakım ve onarımlarının yapılması, Gerekli malzemelerin temin edilmesi		
<b>Ekonomik Kod</b>	<b>2020</b>		
<b>01</b>	Personel Giderleri	0,00 ₺	
<b>02</b>	SGK Devlet Primi Giderleri	0,00 ₺	
<b>03</b>	Mal ve Hizmet Alım Giderleri	250.000,00 ₺	
<b>04</b>	Faiz Giderleri	0,00 ₺	
<b>05</b>	Cari Transferler	0,00 ₺	
<b>06</b>	Sermaye Giderleri	0,00 ₺	
<b>07</b>	Sermaye Transferleri	0,00 ₺	
<b>08</b>	Borç Verme	0,00 ₺	
<b>Toplam Bütçe Kaynak İhtiyacı</b>		<b>250.000,00 ₺</b>	
<b>Bütçe Dışı Kaynak</b>	Döner Sermaye	0,00 ₺	
	Diğer Yurtiçi	0,00 ₺	
	Yurt Dışı	0,00 ₺	
<b>Toplam Bütçe Dışı Kaynak İhtiyacı</b>		<b>0,00 ₺</b>	
<b>Toplam Kaynak İhtiyacı</b>		<b>250.000,00 ₺</b>	



<b>Amaç 5</b>	Toplumsal Cinsiyet Eşitliğine Duyarlı, Sosyal ve Sağlıklı Kent Yaşamını Geliştirmek, Eğitim Hizmeti Vermek.			
<b>Hedef 5.3</b>	Vatandaşlarımızı Sağlıklı Yaşam ve Spora Yönlendirerek Sportif Yeteneklerini Geliştirmelerine Yardımcı Olacak Çalışmalar Yapılacak.			
<b>Performans Hedefi 5.3.1</b>	Kentimizde sağlıklı yaşam algısı oluşturulacak			
<b>Performans Göstergeleri</b>	<b>2018</b>	<b>2019</b>	<b>2020</b>	<b>Açıklama</b>
1. Spor Tesislerine Kayıtlı Üye Sayısı Arttırılması (Yüzde)	-	240 kişi	15	

<b>Faaliyetler - Projeler</b>	1. Spor tesislerimizin reklam çalışmalarının yapılması, 2. Sağlıklı yaşam yazılı ve görsel çalışmalarının hazırlanması		
<b>Sorumlu Harcama Birimi veya Birimleri</b>	İşletme ve İştirakler Müdürlüğü		
<b>Açıklama</b>	Tesislerimizin düzenli olarak reklam çalışmalarının yapılması		
<b>Ekonomik Kod</b>	<b>2020</b>		
<b>01</b>	Personel Giderleri		0,00 ₺
<b>02</b>	SGK Devlet Primi Giderleri		0,00 ₺
<b>03</b>	Mal ve Hizmet Alım Giderleri		0,00 ₺
<b>04</b>	Faiz Giderleri		0,00 ₺
<b>05</b>	Cari Transferler		0,00 ₺
<b>06</b>	Sermaye Giderleri		0,00 ₺
<b>07</b>	Sermaye Transferleri		0,00 ₺
<b>08</b>	Borç Verme		0,00 ₺
<b>Toplam Bütçe Kaynak İhtiyacı</b>			<b>0,00 ₺</b>
<b>Bütçe Dışı Kaynak</b>	Döner Sermaye		0,00 ₺
	Diğer Yurtiçi		0,00 ₺
	Yurt Dışı		0,00 ₺
<b>Toplam Bütçe Dışı Kaynak İhtiyacı</b>			<b>0,00 ₺</b>
<b>Toplam Kaynak İhtiyacı</b>			<b>0,00 ₺</b>

<b>Amaç 5</b>	Toplumsal Cinsiyet Eşitliğine Duyarlı, Sosyal ve Sağlıklı Kent Yaşamını Geliştirmek, Eğitim Hizmeti Vermek.			
<b>Hedef 5.4</b>	Kadınların Toplumsal ve Ekonomik Yaşama Katılmalarını Sağlamak			
<b>Performans Hedefi 5.4.1</b>	Kadınların sosyal ve ekonomik hayata katılmalarını sağlayacak eğitimler verilecek			
<b>Performans Göstergeleri</b>	<b>2018</b>	<b>2019</b>	<b>2020</b>	<b>Açıklama</b>
1. Meslek Edindirme Amaçlı Yaygın Eğitim Programlarında Kurs Başına Katılımcı Sayısı	-	100	15	

<b>Faaliyetler - Projeler</b>	Kadınların sosyal ve ekonomik hayata katılmalarını sağlayacak eğitimler verilmesi		
<b>Sorumlu Harcama Birimi veya Birimleri</b>	Kültür ve Sosyal İşler Müdürlüğü		
<b>Açıklama</b>	Mesleki eğitim kursları açılacak		
<b>Ekonomik Kod</b>	<b>2020</b>		
<b>01</b>	Personel Giderleri	0,00 ₺	
<b>02</b>	SGK Devlet Primi Giderleri	0,00 ₺	
<b>03</b>	Mal ve Hizmet Alım Giderleri	120.000,00 ₺	
<b>04</b>	Faiz Giderleri	0,00 ₺	
<b>05</b>	Cari Transferler	0,00 ₺	
<b>06</b>	Sermaye Giderleri	0,00 ₺	
<b>07</b>	Sermaye Transferleri	0,00 ₺	
<b>08</b>	Borç Verme	0,00 ₺	
<b>Toplam Bütçe Kaynak İhtiyacı</b>			<b>120.000,00 ₺</b>
<b>Bütçe Dışı Kaynak</b>	Döner Sermaye	0,00 ₺	
	Diğer Yurtiçi	0,00 ₺	
	Yurt Dışı	0,00 ₺	
<b>Toplam Bütçe Dışı Kaynak İhtiyacı</b>			<b>0,00 ₺</b>
<b>Toplam Kaynak İhtiyacı</b>			<b>120.000,00 ₺</b>

<b>Amaç 5</b>	Toplumsal Cinsiyet Eşitliğine Duyarlı, Sosyal ve Sağlıklı Kent Yaşamını Geliştirmek, Eğitim Hizmeti Vermek.			
<b>Hedef 5.5</b>	Kadına Yönelik Şiddeti Önlemeye İlişkin Hizmetler Sunmak			
<b>Performans Hedefi 5.5.1</b>	Tekirdağ Büyükşehir Belediyesi ile ortak kadın dayanışma merkezi kapasitesi geliştirilecek ve kadına yönelik şiddeti önleyici programlar uygulanacak			
<b>Performans Göstergeleri</b>	<b>2018</b>	<b>2019</b>	<b>2020</b>	<b>Açıklama</b>
1. Danışma Hizmeti Verilen Kadın Sayısı	-	-	300	
2. Farkındalık Eğitimi Verilen Kişi Sayısı	-	-	500	
3. Düzenlenen Sempozyum, Panel Vs. Sayısı	-	-	1	
4. İş Birliği Yapılan Kuruluş Sayısı	-	-	2	

<b>Faaliyetler - Projeler</b>	Tekirdağ Büyükşehir Belediyesi kadın dayanışma merkezi ile kadına yönelik şiddet konusunda ortak çalışmalar başlatılması		
<b>Sorumlu Harcama Birimi veya Birimleri</b>	Kültür ve Sosyal İşler Müdürlüğü		
<b>Açıklama</b>	Kadına yönelik şiddet konusunda eğitimler verilecek, sempozyum ve paneller düzenlenecek, psikiyatrik konsültasyon sistemi kurulacak		
<b>Ekonomik Kod</b>	<b>2020</b>		
<b>01</b>	Personel Giderleri	0,00 ₺	
<b>02</b>	SGK Devlet Primi Giderleri	0,00 ₺	
<b>03</b>	Mal ve Hizmet Alım Giderleri	90.000,00 ₺	
<b>04</b>	Faiz Giderleri	0,00 ₺	
<b>05</b>	Cari Transferler	0,00 ₺	
<b>06</b>	Sermaye Giderleri	0,00 ₺	
<b>07</b>	Sermaye Transferleri	0,00 ₺	
<b>08</b>	Borç Verme	0,00 ₺	
<b>Toplam Bütçe Kaynak İhtiyacı</b>		<b>90.000,00 ₺</b>	
<b>Bütçe Dışı Kaynak</b>	Döner Sermaye	0,00 ₺	
	Diğer Yurtiçi	0,00 ₺	
	Yurt Dışı	0,00 ₺	
<b>Toplam Bütçe Dışı Kaynak İhtiyacı</b>		<b>0,00 ₺</b>	
<b>Toplam Kaynak İhtiyacı</b>		<b>90.000,00 ₺</b>	

<b>Amaç 5</b>	Toplumsal Cinsiyet Eşitliğine Duyarlı, Sosyal ve Sağlıklı Kent Yaşamını Geliştirmek, Eğitim Hizmeti Vermek.			
<b>Hedef 5.6</b>	Sokak Hayvanlarının Toplanması, Tedavi Edilmesi, Aşılması ve Toplum Sağlığı Açısından Uygun Hale Getirmek.			
<b>Performans Hedefi 5.6.1</b>	Sahipsiz hayvanların rehabilitasyon ve tedavileri gerçekleştirilecek ve sahiplendirilmeleri sağlanacak			
<b>Performans Göstergeleri</b>	<b>2018</b>	<b>2019</b>	<b>2020</b>	<b>Açıklama</b>
1. Muayene Edilen ve Tedavi Gören Sokak Hayvanı Sayısı	1650	2.000	2.500	
2. Kısırlaştırılan ve Çip Takılan Sokak Hayvanı Sayısı	520	650	650	
3. Aşılana Sokak Hayvanı Sayısı	723	1.200	1.200	
4. Sahiplendirilen Sokak Hayvanı Sayısı	-	600	600	

<b>Faaliyetler - Projeler</b>	Sahipsiz hayvanların bakım, tedavi, kısırlaştırma ve sahiplendirilmesi için gerekli tıbbi malzeme ve kuru mamanın alınması		
<b>Sorumlu Harcama Birimi veya Birimleri</b>	Kültür ve Sosyal İşler Müdürlüğü		
<b>Açıklama</b>	Sokak hayvanlarının popülasyonunu tespit ederek kontrol altına almak; tedavileri yapılarak rehabilite etmek ve doğal ortamda yaşamalarını sağlamak, halkın sokak hayvanlarının davranışları konusunda uzmanlarca bilgilendirilmesi, hayvan sevgisinin çocuklara aşılanarak, sahiplendirilmeleri arttırmak		
<b>Ekonomik Kod</b>	<b>2020</b>		
<b>01</b>	Personel Giderleri	0,00 ₺	
<b>02</b>	SGK Devlet Primi Giderleri	0,00 ₺	
<b>03</b>	Mal ve Hizmet Alım Giderleri	130.000,00 ₺	
<b>04</b>	Faiz Giderleri	0,00 ₺	
<b>05</b>	Cari Transferler	0,00 ₺	
<b>06</b>	Sermaye Giderleri	0,00 ₺	
<b>07</b>	Sermaye Transferleri	0,00 ₺	
<b>08</b>	Borç Verme	0,00 ₺	
<b>Toplam Bütçe Kaynak İhtiyacı</b>			<b>130.000,00 ₺</b>
<b>Bütçe Dışı Kaynak</b>	Döner Sermaye	0,00 ₺	
	Diğer Yurtiçi	0,00 ₺	
	Yurt Dışı	0,00 ₺	
<b>Toplam Bütçe Dışı Kaynak İhtiyacı</b>			<b>0,00 ₺</b>
<b>Toplam Kaynak İhtiyacı</b>			<b>130.000,00 ₺</b>

<b>Amaç 5</b>	Toplumsal Cinsiyet Eşitliğine Duyarlı, Sosyal ve Sağlıklı Kent Yaşamını Geliştirmek, Eğitim Hizmeti Vermek.			
<b>Hedef 5.7</b>	Geçici Hayvan Bakımevimizin Rehabilitasyonunun Yapılması.			
<b>Performans Hedefi 5.7.1</b>	Sahipsiz hayvanların rehabilitasyon ve tedavi koşulları geliştirilecek			
<b>Performans Göstergeleri</b>	<b>2018</b>	<b>2019</b>	<b>2020</b>	<b>Açıklama</b>
1. Kedi Bölümüne Eklenecek Kafes Sayısı	-	18	10	
2. Köpek Tedavi Bölümüne Eklenecek Oda Sayısı	-	14	10	
3. Köpek Bölümünde Tadilat Görecek Oda Sayısı	-	5	5	
4. Kedi Bölümünde Tadilat Görecek Kafes Sayısı	-	5	5	
5. Bakımevine Eklenecek Tıbbi Cihaz Sayısı	-	2	1	

<b>Faaliyetler - Projeler</b>	Sahipsiz hayvanların bakım, tedavi, kısırlaştırma işlemlerinin koşullarının iyileştirilmesi	
<b>Sorumlu Harcama Birimi veya Birimleri</b>	Kültür ve Sosyal İşler Müdürlüğü	
<b>Açıklama</b>	Geçici hayvan bakımevimiz için tıbbi cihaz alımı ve kapasite arttırma çalışmalarının yapılması	
<b>Ekonomik Kod</b>		<b>2020</b>
<b>01</b>	Personel Giderleri	0,00 ₺
<b>02</b>	SGK Devlet Primi Giderleri	0,00 ₺
<b>03</b>	Mal ve Hizmet Alım Giderleri	50.000,00 ₺
<b>04</b>	Faiz Giderleri	0,00 ₺
<b>05</b>	Cari Transferler	0,00 ₺
<b>06</b>	Sermaye Giderleri	0,00 ₺
<b>07</b>	Sermaye Transferleri	0,00 ₺
<b>08</b>	Borç Verme	0,00 ₺
<b>Toplam Bütçe Kaynak İhtiyacı</b>		<b>50.000,00 ₺</b>
<b>Bütçe Dışı Kaynak</b>	Döner Sermaye	0,00 ₺
	Diğer Yurtiçi	0,00 ₺
	Yurt Dışı	0,00 ₺
<b>Toplam Bütçe Dışı Kaynak İhtiyacı</b>		<b>0,00 ₺</b>
<b>Toplam Kaynak İhtiyacı</b>		<b>50.000,00 ₺</b>

<b>Amaç 5</b>	Toplumsal Cinsiyet Eşitliğine Duyarlı, Sosyal ve Sağlıklı Kent Yaşamını Geliştirmek, Eğitim Hizmeti Vermek.			
<b>Hedef 5.8</b>	Engelli Bireylerin Toplumsal ve Ekonomik Yaşama Engelsiz Katılımını Sağlamak			
<b>Performans Hedefi 5.8.1</b>	Engelli hizmetleri geliştirilerek sürdürülecek,			
<b>Performans Göstergeleri</b>	<b>2018</b>	<b>2019</b>	<b>2020</b>	<b>Açıklama</b>
1. Medikal Malzeme Yardımı Sayısı	20	30	30	
2. Sevgi Aracı ile Ulaşımı Sağlanacak Engelli Vatandaş Sayısı	200	230	230	
3. Engelsiz Taksi ile Ulaşımı Sağlanacak Engelli – Yaşlı Vatandaş Sayısı	1000	1.300	1.300	
4. Girişimcilik Eğitimine Katılan Kişi Sayısı	-	-	30	

<b>Faaliyetler - Projeler</b>	Engelli bireylerin toplumsal ve ekonomik yaşama katılması için engelli hizmetlerinin sürdürülmesi ve eğitimler verilmesi		
<b>Sorumlu Harcama Birimi veya Birimleri</b>	Kültür ve Sosyal İşler Müdürlüğü		
<b>Açıklama</b>	Engelli bireylere yönelik eğitim hizmetleri ve projeler gerçekleştirilecek		
<b>Ekonomik Kod</b>	<b>2020</b>		
<b>01</b>	Personel Giderleri	0,00 ₺	
<b>02</b>	SGK Devlet Primi Giderleri	0,00 ₺	
<b>03</b>	Mal ve Hizmet Alım Giderleri	90.000,00 ₺	
<b>04</b>	Faiz Giderleri	0,00 ₺	
<b>05</b>	Cari Transferler	0,00 ₺	
<b>06</b>	Sermaye Giderleri	0,00 ₺	
<b>07</b>	Sermaye Transferleri	0,00 ₺	
<b>08</b>	Borç Verme	0,00 ₺	
<b>Toplam Bütçe Kaynak İhtiyacı</b>			<b>90.000,00 ₺</b>
<b>Bütçe Dışı Kaynak</b>	Döner Sermaye	0,00 ₺	
	Diğer Yurtiçi	0,00 ₺	
	Yurt Dışı	0,00 ₺	
<b>Toplam Bütçe Dışı Kaynak İhtiyacı</b>			<b>0,00 ₺</b>
<b>Toplam Kaynak İhtiyacı</b>			<b>90.000,00 ₺</b>

<b>Amaç 5</b>	Toplumsal Cinsiyet Eşitliğine Duyarlı, Sosyal ve Sağlıklı Kent Yaşamını Geliştirmek, Eğitim Hizmeti Vermek.			
<b>Hedef 5.9</b>	Yaşlılara Yönelik Sağlık Hizmetlerimizi Artırmak ve Yoksulların Temel Gereksinimlerini Karşılama			
<b>Performans Hedefi 5.9.1</b>	Yoksul ve yaşlı yurttaşlarımızın sağlık düzeyi yükseltilecek, Evde Bakım Hizmetleri sürdürülecek			
<b>Performans Göstergeleri</b>	<b>2018</b>	<b>2019</b>	<b>2020</b>	<b>Açıklama</b>
1. Evde Bakım Hizmeti Verilecek Kişi Sayısı	-	120	120	
2. Gıda Paketi Yapılacak Kişi Sayısı	-	3.000	3.000	
3. Kırtasiye ve Okul Yardımı Yapılacak Öğrenci Sayısı	-	-	50	
4. Yaşlı Dostu Kent Algısı Oluşturmak (yüzde)	-	-	40	
4. Sıcak Yemek Yardımı Yapılacak Kişi Sayısı	-	520	550	

<b>Faaliyetler - Projeler</b>	Evde sağlık ve bakım hizmetleri ile aşevi hizmetlerinin sürdürülmesi	
<b>Sorumlu Harcama Birimi veya Birimleri</b>	Kültür ve Sosyal İşler Müdürlüğü	
<b>Açıklama</b>	Evde Bakım hizmetleri yaygınlaştırılacak, araç ve donanım ihtiyaçları karşılanacak, eğitimler verilecek, yoksul vatandaşların temel gereksinimleri için gıda paketi yardımı yapılacak	
<b>Ekonomik Kod</b>		<b>2020</b>
<b>01</b>	Personel Giderleri	0,00 ₺
<b>02</b>	SGK Devlet Primi Giderleri	0,00 ₺
<b>03</b>	Mal ve Hizmet Alım Giderleri	2.475.000,00 ₺
<b>04</b>	Faiz Giderleri	0,00 ₺
<b>05</b>	Cari Transferler	0,00 ₺
<b>06</b>	Sermaye Giderleri	0,00 ₺
<b>07</b>	Sermaye Transferleri	0,00 ₺
<b>08</b>	Borç Verme	0,00 ₺
<b>Toplam Bütçe Kaynak İhtiyacı</b>		<b>2.475.000,00 ₺</b>
<b>Bütçe Dışı Kaynak</b>	Döner Sermaye	0,00 ₺
	Diğer Yurtiçi	0,00 ₺
	Yurt Dışı	0,00 ₺
<b>Toplam Bütçe Dışı Kaynak İhtiyacı</b>		<b>0,00 ₺</b>
<b>Toplam Kaynak İhtiyacı</b>		<b>2.475.000,00 ₺</b>

<b>Amaç 5</b>	Toplumsal Cinsiyet Eşitliğine Duyarlı, Sosyal ve Sağlıklı Kent Yaşamını Geliştirmek, Eğitim Hizmeti Vermek.			
<b>Hedef 5.10</b>	Sporda Tesisleşmek			
<b>Performans Hedefi 5.10.1</b>	Yeni Spor Tesisleri Açılacak			
<b>Performans Göstergeleri</b>	<b>2018</b>	<b>2019</b>	<b>2020</b>	<b>Açıklama</b>
1. Buz Pistinden Yararlanan Vatandaş Sayısı	-	-	300	
2. Fitness Salonuna Kayıt Olan Vatandaş Sayısı	-	-	100	

<b>Faaliyetler - Projeler</b>	Tesislerin yapılması, sporun desteklenmesi		
<b>Sorumlu Harcama Birimi veya Birimleri</b>	Park ve Bahçeler Müdürlüğü		
<b>Açıklama</b>	Buz pisti ve fitness salonu hizmete açılacak		
<b>Ekonomik Kod</b>	<b>2020</b>		
<b>01</b>	Personel Giderleri	0,00 ₺	
<b>02</b>	SGK Devlet Primi Giderleri	0,00 ₺	
<b>03</b>	Mal ve Hizmet Alım Giderleri	600.000,00 ₺	
<b>04</b>	Faiz Giderleri	0,00 ₺	
<b>05</b>	Cari Transferler	0,00 ₺	
<b>06</b>	Sermaye Giderleri	0,00 ₺	
<b>07</b>	Sermaye Transferleri	0,00 ₺	
<b>08</b>	Borç Verme	0,00 ₺	
<b>Toplam Bütçe Kaynak İhtiyacı</b>		<b>600.000,00 ₺</b>	
<b>Bütçe Dışı Kaynak</b>	Döner Sermaye	0,00 ₺	
	Diğer Yurtiçi	0,00 ₺	
	Yurt Dışı	0,00 ₺	
<b>Toplam Bütçe Dışı Kaynak İhtiyacı</b>		<b>0,00 ₺</b>	
<b>Toplam Kaynak İhtiyacı</b>		<b>600.000,00 ₺</b>	



<b>Amaç 6</b>	Çorlu'da Ekonomik Hayatı Desteklemek ve Geliştirmek.			
<b>Hedef 6.1</b>	Ekonomik Girişimleri Desteklemek ve Yönlendirmek			
<b>Performans Hedefi 6.1.1</b>	Kadınların sosyal ve ekonomik hayata katılmalarını sağlayacak projeler uygulanacak			
<b>Performans Göstergeleri</b>	<b>2018</b>	<b>2019</b>	<b>2020</b>	<b>Açıklama</b>
1. Hanımeli Çarşısında Yer Taleplerinin Karşılansması (yüzde)	-	60	70	

<b>Faaliyetler - Projeler</b>	Ev eksenli çalışmalar desteklenecek, kentlilik bilinci konusunda farkındalık oluşturulacak		
<b>Sorumlu Harcama Birimi veya Birimleri</b>	Kültür ve Sosyal İşler Müdürlüğü		
<b>Açıklama</b>	Evlerinde üretim yapan kadınların sosyal ve ekonomik hayata katılmaları için Hanımeli Çarşısı oluşturulacak		
<b>Ekonomik Kod</b>			<b>2020</b>
<b>01</b>	Personel Giderleri		0,00 ₺
<b>02</b>	SGK Devlet Primi Giderleri		0,00 ₺
<b>03</b>	Mal ve Hizmet Alım Giderleri		0,00 ₺
<b>04</b>	Faiz Giderleri		0,00 ₺
<b>05</b>	Cari Transferler		0,00 ₺
<b>06</b>	Sermaye Giderleri		0,00 ₺
<b>07</b>	Sermaye Transferleri		0,00 ₺
<b>08</b>	Borç Verme		0,00 ₺
<b>Toplam Bütçe Kaynak İhtiyacı</b>			<b>0,00 ₺</b>
<b>Bütçe Dışı Kaynak</b>	Döner Sermaye		0,00 ₺
	Diğer Yurtiçi		0,00 ₺
	Yurt Dışı		0,00 ₺
<b>Toplam Bütçe Dışı Kaynak İhtiyacı</b>			<b>0,00 ₺</b>
<b>Toplam Kaynak İhtiyacı</b>			<b>0,00 ₺</b>

<b>Amaç 6</b>	Çorlu'da Ekonomik Hayatı Desteklemek ve Geliştirmek.			
<b>Hedef 6.2</b>	Çorlu Halkının Sağlıklı, Huzurlu ve Esenlik Dolu Yaşam Sürdürebilmesi Adına Yasa ve Mevzuatlar Çerçevesinde Denetimler Yapılacaktır.			
<b>Performans Hedefi 6.2.1</b>	Esnafların denetim çalışmaları periyodik olarak yapılacak			
<b>Performans Göstergeleri</b>	<b>2018</b>	<b>2019</b>	<b>2020</b>	<b>Açıklama</b>
1. 5326 Sayılı Kabahatler Kanunu Gereği Uygulanan İdari Yaptırım Sayısı	-	200	210	
2. Pazar Yerleri Denetim Sayısı	-	250	300	
3. Denetlenecek İşyeri Sayısı	-	9.000	9.050	
4. İşyeri Açma ve Çalışma Ruhsatı Olmadan Faaliyet Gösteren İşyeri Sayısı	-	200	190	
5. Ruhsatlandırılan İşyeri Sayısı	-	750	800	

<b>Faaliyetler - Projeler</b>	Halk sağlığını korumaya yönelik denetimler yapılması		
<b>Sorumlu Harcama Birimi veya Birimleri</b>	Zabıta Müdürlüğü		
<b>Açıklama</b>	Denetim çalışmaları yapılacak		
<b>Ekonomik Kod</b>	<b>2020</b>		
<b>01</b>	Personel Giderleri		0,00 ₺
<b>02</b>	SGK Devlet Primi Giderleri		0,00 ₺
<b>03</b>	Mal ve Hizmet Alım Giderleri		0,00 ₺
<b>04</b>	Faiz Giderleri		0,00 ₺
<b>05</b>	Cari Transferler		0,00 ₺
<b>06</b>	Sermaye Giderleri		0,00 ₺
<b>07</b>	Sermaye Transferleri		0,00 ₺
<b>08</b>	Borç Verme		0,00 ₺
<b>Toplam Bütçe Kaynak İhtiyacı</b>			<b>0,00 ₺</b>
<b>Bütçe Dışı Kaynak</b>	Döner Sermaye		0,00 ₺
	Diğer Yurtiçi		0,00 ₺
	Yurt Dışı		0,00 ₺
<b>Toplam Bütçe Dışı Kaynak İhtiyacı</b>			<b>0,00 ₺</b>
<b>Toplam Kaynak İhtiyacı</b>			<b>0,00 ₺</b>

<b>Amaç 7</b>	Şeffaf Belediyecilik Anlayışı ile Halkın Yönetime Katılımını Sağlayarak Katılımcı Demokrasi Konusunda Öncü Bir Belediye Olmak.			
<b>Hedef 7.1</b>	Birlikte yönetim anlayışı ile birey ve kurumların yönetime doğrudan katılımını sağlamak amacıyla toplantılar düzenlemek, Belediyenin kurum içi ve kurum dışı olumlu etkileşim ve koordinasyonunu en üst düzeyde tutmak			
<b>Performans Hedefi 7.1.1</b>	Kent Konseyi faaliyetleri sürdürülecek, Mahalle ve Çocuk Meclisleri oluşturulacak, Üniversite ve STK'lar ile ortaklaşa çalışmalar yürütülecek			
<b>Performans Göstergeleri</b>	<b>2018</b>	<b>2019</b>	<b>2020</b>	<b>Açıklama</b>
1. Kamu Kurum ve Kuruluşları ile Yapılacak Toplantı Sayısı	1	2	2	
2. Mahallelerden Gelen Taleplerin İlgili Birimlere İletilip Çözülmesi (yüzde)	-	45	60	
3. Çocuk Meclisinin Gerçekleştirilmesi Sayısı	-	-	6	
4. Sivil Toplum Kuruluşu, Birlik, Oda Temsilcileri, Esnaf ve Hemşeri Dernekleri ile Yapılacak Toplantı Sayısı	3	6	6	

<b>Faaliyetler - Projeler</b>	1. Muhtarlar ve Sivil Toplum Kuruluşları ile iletişim kurarak etkinlikler yapmak 2. Kurumlar arası iletişim güçlendirilecek 3. Mahalle toplantıları sürdürülecek		
<b>Sorumlu Harcama Birimi veya Birimleri</b>	Özel Kalem Müdürlüğü		
<b>Açıklama</b>	Üniversiteler ve STK'lar ile işbirliği yapılacak, Üniversitenin kendi projelerini üretme ve uygulaması sağlanacak		
<b>Ekonomik Kod</b>	<b>2020</b>		
<b>01</b>	Personel Giderleri	0,00 ₺	
<b>02</b>	SGK Devlet Primi Giderleri	0,00 ₺	
<b>03</b>	Mal ve Hizmet Alım Giderleri	40.000,00 ₺	
<b>04</b>	Faiz Giderleri	0,00 ₺	
<b>05</b>	Cari Transferler	0,00 ₺	
<b>06</b>	Sermaye Giderleri	0,00 ₺	
<b>07</b>	Sermaye Transferleri	0,00 ₺	
<b>08</b>	Borç Verme	0,00 ₺	
<b>Toplam Bütçe Kaynak İhtiyacı</b>			<b>40.000,00 ₺</b>
<b>Bütçe Dışı Kaynak</b>	Döner Sermaye	0,00 ₺	
	Diğer Yurtiçi	0,00 ₺	
	Yurt Dışı	0,00 ₺	
<b>Toplam Bütçe Dışı Kaynak İhtiyacı</b>			<b>0,00 ₺</b>
<b>Toplam Kaynak İhtiyacı</b>			<b>40.000,00 ₺</b>

<b>Amaç 7</b>	Şeffaf Belediyecilik Anlayışı ile Halkın Yönetime Katılımını Sağlayarak Katılımcı Demokrasi Konusunda Öncü Bir Belediye Olmak.			
<b>Hedef 7.2</b>	Belediye Hizmetlerinin Kamuoyu Tarafından İzlenmesi Sağlamak.			
<b>Performans Hedefi 7.2.1</b>	Vatandaşların Belediyemiz hizmetleri konusunda bilgilendirilmelerini sağlayacak uygulamalar gerçekleştirilecek, hizmet plan ve programlarının duyuruları yapılacak			
<b>Performans Göstergeleri</b>	<b>2018</b>	<b>2019</b>	<b>2020</b>	<b>Açıklama</b>
1. Belediye Faaliyetlerinin Yazılı, Görsel ve Sosyal Medyada Yer Alma Sayısı	900	1.000	1.200	
2. Yayınlanan Broşür, Afiş, Billboard ve Kitapçık Sayısı	32	34	37	
3. Düzenlenen Basın Toplantısı Sayısı	2	5	5	
4. Kentim Çorlu Haber Bülteni Yayımı	1	3	3	

<b>Faaliyetler - Projeler</b>	Belediye hizmetlerinin tanıtılması		
<b>Sorumlu Harcama Birimi veya Birimleri</b>	Özel Kalem Müdürlüğü		
<b>Açıklama</b>	Çorlu Belediyesi'nin hizmet ve çalışmaları hakkında vatandaşları bilgilendirmek söz konusu hizmet ve projelerden daha hızlı ve kolay yararlanabilmelerini sağlamak adına görsel, işitsel ve yazılı kitle iletişim araçlarından belediye hizmetlerinin tanıtımını yapmak, kamuoyunun Çorlu Belediyesi hizmet ve projeleri hakkında doğru bilgilendirilmesini sağlamak		
<b>Ekonomik Kod</b>	<b>2020</b>		
<b>01</b>	Personel Giderleri	0,00 ₺	
<b>02</b>	SGK Devlet Primi Giderleri	0,00 ₺	
<b>03</b>	Mal ve Hizmet Alım Giderleri	120.000,00 ₺	
<b>04</b>	Faiz Giderleri	0,00 ₺	
<b>05</b>	Cari Transferler	0,00 ₺	
<b>06</b>	Sermaye Giderleri	0,00 ₺	
<b>07</b>	Sermaye Transferleri	0,00 ₺	
<b>08</b>	Borç Verme	0,00 ₺	
<b>Toplam Bütçe Kaynak İhtiyacı</b>	<b>120.000,00 ₺</b>		
<b>Bütçe Dışı Kaynak</b>	Döner Sermaye	0,00 ₺	
	Diğer Yurtiçi	0,00 ₺	
	Yurt Dışı	0,00 ₺	
<b>Toplam Bütçe Dışı Kaynak İhtiyacı</b>	<b>0,00 ₺</b>		
<b>Toplam Kaynak İhtiyacı</b>	<b>120.000,00 ₺</b>		

#### D. İDARENİN TOPLAM KAYNAK İHTİYACI

Performans Hedefi	Performans Hedefi / Faaliyeti	BÜTÇE İÇİ		BÜTÇE DIŞI		TOPLAM	
		TL	PAY (%)	TL	PAY (%)	TL	PAY (%)
1.2.1	1. Engelsiz Kafe'nin projelendirilmesi ve inşaatının tamamlanması, 2. Trakya Gösteri ve Kültür Merkezi'nin iç tefrişatının yapılması	1.900.000,00	0,90%	0,00	0,00%	1.900.000,00	0,90%
1.3.1	1. Atatürk Evi'nin kurulması	0,00	0,00%	1.000.000,00	100,00%	1.000.000,00	0,47%
1.4.1	1. Ulusal ve Uluslararası düzeyde festivaller düzenlenmesi, 2. Belediye Bandosunun kurulması, 3. Kültürel geziler düzenlenmesi	1.400.000,00	0,66%	0,00	0,00%	1.400.000,00	0,66%
2.1.1	1. Malzemeli ve makineci yol bakım ve onarımlarının yapılması, Alt yapı kuruluşları ile koordinasyon sağlanması,	16.400.000,00	7,79%	0,00	0,00%	16.400.000,00	7,75%
2.2.1	1. Kaldırım ve yaya yollarında olabilecek tehlikeli unsurlar ortadan kaldırılması, Yapım öncesi ve sonrası altyapı kuruluşları ile koordinasyon sağlanması, 2. Bisiklet yolları ve istasyonları yapılması	10.500.000,00	4,99%	0,00	0,00%	10.500.000,00	4,96%
3.1.1	1. Yapı dosyalarının taranması ve müdürlüklerce üretilen günlük evrakların sayısallaştırılması, Plan proje müdürlüğü evraklarının taranması	0,00	0,00%	0,00	0,00%	0,00	0,00%
3.2.1	1. Kent Bilgi Sisteminin sürekliliğinin sağlanması, 2. Çözüm masasının yeni ihtiyaçlara göre revize edilmesi, 3. Uygulama yazılımlarının sürekliliğinin sağlanması ve geliştirilmesi, 4. Mobil Coğrafi Bilgi Sistemi Uygulamasının devreye alınması	800.000,00	0,38%	0,00	0,00%	800.000,00	0,38%

Performans Hedefi	Performans Hedefi / Faaliyeti	BÜTÇE İÇİ		BÜTÇE DIŞI		TOPLAM	
		TL	PAY (%)	TL	PAY (%)	TL	PAY (%)
3.3.1	1. Dava dosyalarının arşivlenmesi ve dijital ortama taranması	0,00	0,00%	0,00	0,00%	0,00	0,00%
3.4.1	1. İş sağlığı ve güvenliği kurulu oluşturulan birimlerde periyodik toplantıların düzenli olarak yapılması 2. Afetten korunma ve sivil savunma eğitimlerinin yapılması	35.000,00	0,02%	0,00	0,00%	35.000,00	0,02%
3.5.1	1. Belediye personelinin niteliğini arttırmaya yönelik hizmet içi eğitim programlarının oluşturulması 2. Her düzeydeki personele yönetim becerisi kazandırması amacıyla eğitim programlarının düzenlenmesi 3. Personelin sosyal yaşamına katkı sağlaması amacıyla kurs, eğitim ve etkinliklerin düzenlenmesi	25.000,00	0,01%	0,00	0,00%	25.000,00	0,01%
3.6.1	1. Dış kaynaklı hibe ve kredi imkânlarının araştırılması 2. Dış kaynaklardan fayda sağlayacak projelerin hazırlanması 3. Hibe ve kredi almaya yönelik proje hazırlama ve yönetimi konusunda personelin eğitilmesi	0,00	0,00%	0,00	0,00%	0,00	0,00%
4.1.1	1. Yeni yeşil alanların (park, çocuk parkı, rekreasyon alanları) yapılması 2. Mevcut yeşil alanların periyodik bakımının yapılması, oyun grupları ve fitness aletlerinin yenilenmesi	5.000.000,00	2,37%	0,00	0,00%	5.000.000,00	2,36%
4.2.1	1. Park alanları için çiçek üretilmesi 2. Park alanları ve yeşil alanlara ağaç ve çalı dikilmesi 3. Çim üretim sahasında çim üretilmesi	800.000,00	0,38%	0,00	0,00%	800.000,00	0,38%
4.3.1	1. Park ve yeşil alanları için piknik masası, bank, çatılı piknik masası üretimi yapılması	300.000,00	0,14%	0,00	0,00%	300.000,00	0,14%

Performans Hedefi	Performans Hedefi / Faaliyeti	BÜTÇE İÇİ		BÜTÇE DIŞI		TOPLAM	
		TL	PAY (%)	TL	PAY (%)	TL	PAY (%)
4.4.1	Yeni yapılan tüm parklarımızda otomatik sulama sistemi ve tasarruflu aydınlatmalar kullanarak su ve enerji tasarrufu sağlanması	800.000,00	0,38%	0,00	0,00%	800.000,00	0,38%
4.5.1	1. Çukurçengel tabiat parkı'nın yapılması 2. Hobi bahçeleri yapılması	850.000,00	0,40%	0,00	0,00%	850.000,00	0,40%
4.6.1	1. Belirlenen eğitim programına göre çevre eğitimi çalışmalarının yapılması.	0,00	0,00%	0,00	0,00%	0,00	0,00%
4.7.1	1. Yeraltı konteyneri kullanımını artırılması 2. Geri dönüşümün artırılması amacıyla atıktatiklerin kurulması	315.000,00	0,15%	0,00	0,00%	315.000,00	0,15%
5.1.1	1. Bilgi evlerinin kurulması 2. Robotik kodlama atölyesinin kurulması	130.000,00	0,06%	0,00	0,00%	130.000,00	0,06%
5.2.1	1. Etkinlik ve yarışmaların düzenlenmesi	250.000,00	0,12%	0,00	0,00%	250.000,00	0,12%
5.3.1	1. Spor tesislerimizin reklam çalışmalarının yapılması, 2. Sağlıklı yaşam yazılı ve görsel çalışmalarının hazırlanması	0,00	0,00%	0,00	0,00%	0,00	0,00%
5.4.1	1. Kadınların sosyal ve ekonomik hayata katılmalarını sağlayacak eğitimler verilmesi	120.000,00	0,06%	0,00	0,00%	120.000,00	0,06%
5.5.1	1. Tekirdağ Büyükşehir Belediyesi kadın dayanışma merkezi ile kadına yönelik şiddet konusunda ortak çalışmalar başlatılması	90.000,00	0,04%	0,00	0,00%	90.000,00	0,04%
5.6.1	1. Sahipsiz hayvanların bakım, tedavi, kısırlaştırma ve sahiplendirilmesi için gerekli tıbbi malzeme ve kuru mamanın alınması	130.000,00	0,06%	0,00	0,00%	130.000,00	0,06%
5.7.1	1. Sahipsiz hayvanların bakım, tedavi, kısırlaştırma işlemlerinin koşullarının iyileştirilmesi	50.000,00	0,02%	0,00	0,00%	50.000,00	0,02%

Performans Hedefi	Performans Hedefi / Faaliyeti	BÜTÇE İÇİ		BÜTÇE DIŞI		TOPLAM	
		TL	PAY (%)	TL	PAY (%)	TL	PAY (%)
5.8.1	1. Engelli bireylerin toplumsal ve ekonomik yaşama katılımı için engelli hizmetlerinin sürdürülmesi ve eğitimler verilmesi	90.000,00	0,04%	0,00	0,00%	90.000,00	0,04%
5.9.1	1. Evde sağlık ve bakım hizmetleri ile aşevi hizmetlerinin sürdürülmesi	2.475.000,00	1,18%	0,00	0,00%	2.475.000,00	1,17%
5.10.1	1. Tesislerin yapılması, sorun desteklenmesi	600.000,00	0,28%	0,00	0,00%	600.000,00	0,28%
6.1.1	1. Ev eksenli çalışmalar desteklenecek, kentlilik bilinci konusunda farkındalık oluşturulacak	0,00	0,00%	0,00	0,00%	0,00	0,00%
6.2.1	1. Halk sağlığını korumaya yönelik denetimler yapılması	0,00	0,00%	0,00	0,00%	0,00	0,00%
7.1.1	1. Muhtarlar ve Sivil Toplum Kuruluşları ile iletişim kurarak etkinlikler yapmak 2. Kurumlar arası iletişim güçlendirilecek 3. Mahalle toplantıları sürdürülecek	40.000,00	0,02%	0,00	0,00%	40.000,00	0,02%
7.2.1	1. Belediye hizmetlerinin tanıtılması	120.000,00	0,06%	0,00	0,00%	120.000,00	0,06%
Performans Hedefleri Maliyetleri Tablosu		43.220.000,00	20,52%	1.000.000,00	0,00%	44.220.000,00	20,90%
Genel Yönetim Giderleri		167.397.000,00	79,48%	0,00	0,00%	167.397.000,00	79,10%
Diğer İdarelere Transfer Edilecek Kaynaklar		210.617.000,00	100,00%	1.000.000,00	100%	211.617.000,00	100,00%



**TOPLAM KAYNAK İHTİYACI TABLOSU**

Ekonomik Kod		Faaliyet Toplamı	Genel Yönetim Giderleri Toplamı	Diğer İdarelere Transfer Edilecek Kaynaklar Toplamı	GENEL TOPLAM
1	Personel Giderleri	-₺	29.386.000,00 ₺	-₺	29.386.000,00 ₺
2	SGK Devlet Primi Giderleri	-₺	4.900.000,00 ₺	-₺	4.900.000,00 ₺
3	Mal ve Hizmet Alım Giderleri	36.320.000,00 ₺	81.517.000,00 ₺	-₺	117.837.000,00 ₺
4	Faiz Giderleri	-₺	1.000.000,00 ₺	-₺	1.000.000,00 ₺
5	Cari Transferler	-₺	3.663.000,00 ₺	-₺	3.663.000,00 ₺
6	Sermaye Giderleri	6.900.000,00 ₺	22.401.000,00 ₺	-₺	29.301.000,00 ₺
7	Sermaye Transferleri	-₺	762.000,00 ₺	-₺	762.000,00 ₺
8	Borç Verme	-₺	3.765.000,00 ₺	-₺	3.765.000,00 ₺
9	Yedek Ödenek	-₺	20.003.000,00 ₺	-₺	20.003.000,00 ₺
<b>Toplam Bütçe Kaynak İhtiyacı Tablosu</b>		<b>43.220.000,00 ₺</b>	<b>167.397.000,00 ₺</b>	<b>0,00 ₺</b>	<b>210.617.000,00 ₺</b>
<b>Bütçe Dışı Kaynak</b>					
Döner Sermaye		-₺	-₺	-₺	-₺
Diğer Yurt İçi		1.000.000,00 ₺	-₺	-₺	1.000.000,00 ₺
Yurt Dışı		-₺	-₺	-₺	-₺
<b>Toplam Bütçe Dışı Kaynak İhtiyacı</b>		<b>1.000.000,00 ₺</b>	<b>-₺</b>	<b>-₺</b>	<b>1.000.000,00 ₺</b>
<b>Toplam Kaynak İhtiyacı</b>		<b>44.220.000,00 ₺</b>	<b>167.397.000,00 ₺</b>	<b>0,00 ₺</b>	<b>211.617.000,00 ₺</b>

### III. EKLER

PERFORMANS HEDEFİ	FAALİYET	SORUMLU BİRİMLER
A1H2PH1:Kentimize yeni sosyal tesisler kazandırılacak.	1. Engelsiz Kafe'nin projelendirilmesi ve inşaatının tamamlanması, 2. Trakya Gösteri ve Kültür Merkezi'nin iç tefrişatının yapılması	Fen İşleri Müdürlüğü, Park ve Bahçeler Müdürlüğü
A1H3PH1:Kentimize tarihi ve kültürel yapılar kazandırmak için gerekli proje çalışmaları yapılacaktır	1. Atatürk Evi'nin kurulması	Fen İşleri Müdürlüğü, Park ve Bahçeler Müdürlüğü
A1H4PH1:Bando Konserleri verilecek, kültür gezileri düzenlenecek, ulusal ve uluslararası festivaller düzenlenecek.	1.Ulusal ve Uluslararası düzeyde festivaller düzenlenmesi, 2.Belediye Bandosunun kurulması, 3.Kültürel geziler düzenlenmesi	Kültür ve Sosyal İşler Müdürlüğü
A2H1PH1:Kentimizin ihtiyacı olan cadde ve sokakların bakımı yapılacak ve yeni yollar açılacaktır	1. Malzemeli ve makineci bakım ve onarımlarının yapılması, Alt yapı kuruluşları ile koordinasyon sağlanması,	Fen İşleri Müdürlüğü
A2H2PH1:Muhtelif güzergahlarda kayşak düzenlenmesi, bordür, tretuar, parke taş yol, orta refüj çalışmaları ve imalatları yapılacaktır	1. Kaldırım ve yaya yollarında olabilecek tehlikeli unsurlar ortadan kaldırılması, Yapım öncesi ve sonrası altyapı kuruluşları ile koordinasyon sağlanması, 2. Bisiklet yolları ve istasyonları yapılması	Fen İşleri Müdürlüğü
A3H1PH1:Birimlere ait arşivler sayısallaştırılacaktır	1. Yapı dosyalarının taranması ve müdürlüklerce üretilen günlük evrakların sayısallaştırılması, Plan proje müdürlüğü evraklarının taranması	Arşiv Müdürlüğü
A3H2PH1:Yazılım ve donanım gereksinimleri karşılanacak, Yeni E-Belediyeçilik hizmetleri devreye alınacaktır	1. Kent Bilgi Sisteminin sürekliliğinin sağlanması, 2. Çözüm masasının yeni ihtiyaçlara göre revize edilmesi, 3. Uygulama yazılımlarının sürekliliğinin sağlanması ve geliştirilmesi,	Bilgi İşlem Müdürlüğü

PERFORMANS HEDEFİ		FAALİYET	SORUMLU BİRİMLER
		4. Mobil Coğrafi Bilgi Sistemi Uygulamasının devreye alınması	
A3H3PH1: Karara Çıkan ve Belediyemize Tebliğ Olan Davaların Gereçgeli Kararlarının Dijital Ortama Aktarılacak		1. Dava dosyalarının arşivlenmesi ve dijital ortama taranması	Hukuk İşleri Müdürlüğü
A3H4PH1: Güvenli ve sağlıklı çalışma ortamı oluşturmak için eğitimler verilecek		1. İş sağlığı ve güvenliği kurulu oluşturulan birimlerde periyodik toplantıların düzenli olarak yapılması 2. Afetten korunma ve sivil savunma eğitimlerinin yapılması	İnsan Kaynakları ve Eğitim Müdürlüğü
A3H5PH1: Personellerin etkin, verimli, sürekli, ve tutarlı çalışmaları konusunda kalite verimliliğini artırarak, yasa ve yönetmelik çerçevesinde personelin özlük hakları ile ilgili iş ve işlemlerin yapılması		1. Belediye personelinin niteliğini arttırmaya yönelik hizmet içi eğitim programlarının oluşturulması 2. Her düzeydeki personele yönetim becerisi kazandırılması amacıyla eğitim programlarının düzenlenmesi 3. Personelin sosyal yaşamına katkı sağlaması amacıyla kurs, eğitim ve etkinliklerin düzenlenmesi	İnsan Kaynakları ve Eğitim Müdürlüğü
A3H6PH1: Dış kaynaklı hibe ve fon kullanımı amaçlı projeler hazırlanacak		1. Dış kaynaklı hibe ve kredi imkânlarının araştırılması 2. Dış kaynaklardan fayda sağlayacak projelerin hazırlanması 3. Hibe ve kredi almaya yönelik proje hazırlama ve yönetimi konusunda personelin eğitilmesi	Strateji Geliştirme Müdürlüğü
A4H1PH1: Yeni parklar yapılacak, mevcut olan parklar ise ihtiyaç doğrultusunda yeniden düzenlenecektir.		1. Yeni yeşil alanların (park, çocuk parkı, rekreasyon alanları) yapılması 2. Mevcut yeşil alanların periyodik bakımlarının yapılması, oyun grupları ve fitness aletlerinin yenilenmesi	Park ve Bahçeler Müdürlüğü
A4H2PH1: Mevcut ve yeni park alanlarında kullanılmak üzere çim, ağaç, çalı ve çiçek üretimi yapılacaktır		1. Park alanları için çiçek üretilmesi 2. Park alanları ve yeşil alanlara ağaç ve çalı dikilmesi 3. Çim üretim sahasında çim üretilmesi	Park ve Bahçeler Müdürlüğü
A4H3PH1: Park alanları ve Kent Mobilyalarının imalatı yapılacak		1. Park ve yeşil alanları için piknik masası, bank, çatalı piknik masası üretimi yapılması	Park ve Bahçeler Müdürlüğü

PERFORMANS HEDEFİ	FAALİYET	SORUMLU BİRİMLER
A4H4PH1:Mevcut ve yeni yapılacak park alanlarımızın aydınlatmalarının iyileştirilmesi ve otomatik sulama sistemlerinin oluşturulması	Yeni yapılan tüm parklarımızda otomatik sulama sistemi ve tasarruflu aydınlatmalar kullanılarak su ve enerji tasarrufu sağlanması	Park ve Bahçeler Müdürlüğü
A4H5PH1:Yeni tema parklar oluşturulacak	1. Çukurçengel tabiat parkı'nın yapılması 2. Hobi bahçeleri yapılması	Park ve Bahçeler Müdürlüğü
A4H6PH1:Çevre bilincini geliştirilmesine yönelik çalışmalar ve eğitimler yapmak	1. Belirlenen eğitim programına göre çevre eğitimi çalışmalarının yapılması.	Temizlik İşleri Müdürlüğü
A4H7PH1:Temizlik hizmetlerinde yeraltı konteyneri kullanımı artırılabilecek yeni araç ve gerekli bölgelerde hizmet alımı da yapılarak sürdürülecek	1. Yeraltı konteyneri kullanımı artırılması 2. Geri dönüşümün artırılması amacıyla atıkmaticilerin kurulması	Temizlik İşleri Müdürlüğü
A5H1PH1:Çocuklarımızın ve gençlerimizin teknolojiye ulaşmalarını kolaylaştırmak	1. Bilgi evlerinin kurulması 2. Robotik kodlama atölyesinin kurulması	Bilgi İşlem Müdürlüğü
A5H2PH1:Sportif etkinlikler ve yarışmalar düzenlenecek	1. Etkinlik ve yarışmaların düzenlenmesi	Gençlik ve Spor Müdürlüğü
A5H3PH1:Kentimizde sağlıklı yaşam algısı oluşturulacak	1. Spor tesislerimizin reklam çalışmalarının yapılması, 2. Sağlıklı yaşam yazılı ve görsel çalışmalarının hazırlanması	İşletme ve İştirakler Müdürlüğü
A5H4PH1:Kadınların sosyal ve ekonomik hayata katılmalarını sağlayacak eğitimler verilecek	1. Kadınların sosyal ve ekonomik hayata katılmalarını sağlayacak eğitimler verilmesi	Kültür ve Sosyal İşler Müdürlüğü
A5H5PH1:Tekirdağ Büyükşehir Belediyesi ile ortak kadın dayanışma merkezi kapasitesi geliştirilecek ve kadına yönelik şiddeti önleyici programlar uygulanacak	1. Tekirdağ Büyükşehir Belediyesi kadın dayanışma merkezi ile kadına yönelik şiddet konusunda ortak çalışmalar başlatılması	Kültür ve Sosyal İşler Müdürlüğü
A5H6PH1:Sahipsiz hayvanların rehabilitasyon ve tedavileri gerçekleştirilecek ve sahiplendirilmeleri sağlanacak	1. Sahipsiz hayvanların bakım, tedavi, kısırlaştırma ve sahiplendirilmesi için gerekli tıbbi malzeme ve kuru mamanın alınması	Kültür ve Sosyal İşler Müdürlüğü
A5H7PH1:Sahipsiz hayvanların rehabilitasyon ve tedavi koşulları geliştirilecek	1. Sahipsiz hayvanların bakım, tedavi, kısırlaştırma işlemlerinin koşullarının iyileştirilmesi	Kültür ve Sosyal İşler Müdürlüğü
A5H8PH1:Engelli hizmetleri geliştirilerek sürdürülecek,	1. Engelli bireylerin toplumsal ve ekonomik yaşama katılması için engelli hizmetlerinin sürdürülmesi ve eğitimler verilmesi	Kültür ve Sosyal İşler Müdürlüğü

PERFORMANS HEDEFİ	FAALİYET	SORUMLU BİRİMLER
A5H9PH1:Yoksul ve yaşlı yurttaşlarımızın sağlık düzeyi yükseltilecek, Evde Bakım Hizmetleri sürdürülecek	1. Evde sağlık ve bakım hizmetleri ile aşevi hizmetlerinin sürdürülmesi	Kültür ve Sosyal İşler Müdürlüğü
A5H10PH1:Yeni Spor Tesisleri Açılacak	1. Tesislerin yapılması, sporun desteklenmesi	Park ve Bahçeler Müdürlüğü
A6H1PH1:Kadınların sosyal ve ekonomik hayata katılmalarını sağlayacak projeler uygulanacak	1. Ev ekseni çalışmalar desteklenecek, kentlilik bilinci konusunda farkındalık oluşturulacak	Kültür ve Sosyal İşler Müdürlüğü
A6H2PH1:Esnaf denetim çalışmaları periyodik olarak yapılacaktır	1. Halk sağlığını korumaya yönelik denetimler yapılması	Zabıta Müdürlüğü
A7H1PH1:Kent Konseyi faaliyetleri sürdürülecek, Mahalle ve Çocuk Meclisleri oluşturulacak, Üniversite ve STK'lar ile ortaklaşa çalışmalar yürütülecek	1. Muhtarlar ve Sivil Toplum Kuruluşları ile iletişim kurularak etkinlikler yapmak 2. Kurumlar arası iletişim güçlendirilecek 3. Mahalle toplantıları sürdürülecek	Özel Kalem Müdürlüğü
A7H2PH1:Vatandaşların Belediyemiz hizmetleri konusunda bilgilendirilmelerini sağlayacak uygulamalar gerçekleştirilecek, hizmet plan ve programlarının duyuruları yapılacaktır	1. Belediye hizmetlerinin tanıtılması	Özel Kalem Müdürlüğü







ÇORLU BELEDİYESİ