

## **ÖNSÖZ**

### **Saygıdeğer ÇORLULULAR,**

Kamu idareleri, 5018 sayılı Kamu Mali Yönetimi ve Kontrol Kanunu'na göre, kalkınma planları, programlar, ilgili mevzuat ve benimsedikleri temel ilkeler çerçevesinde geleceğe ilişkin misyon ve vizyonlarını oluşturmak, stratejik amaçlar ve ölçülebilir hedefler saptamak, performanslarını önceden belirlenmiş olan göstergeler doğrultusunda ölçmek ve bu sürecin izleme ve değerlendirmesini yapmak amacıyla katılımcı yöntemlerle stratejik plan hazırlarlar.

Stratejik planların yıllık uygulama dilimlerini performans programları oluşturur. Stratejik planlar ve bütçeler arasındaki ilişki performans programları aracılığı ile daha ayrıntılı olarak kurulmaktadır. Stratejik planın amaç ve hedeflerini gerçekleştirmeye dönük faaliyet ve projeler ile bunların bütçelendirilmesi performans programlarında yer alır.

2015 Mali Yılı Performans Programı, Çorlu Belediyesi'nin beş yıllık stratejik amaç ve hedeflerini içeren 2015 -2019 yılları Stratejik Planına uygun olarak hazırlanmıştır. Programda performans hedef ve göstergeleriyle, hedefleri gerçekleştirecek faaliyet ve kaynak ihtiyaçlarına yer verilmiştir. 2015 yılı Performans Programı'nda stratejik plana hizmet edecek 65 performans hedefi belirlenmiş ve bu hedeflere 61.375.000 TL kaynak ayrılmıştır. Kurumsal sorumluluğu ve şeffaflığı öne çıkararak; daha akılcı, somut, sonuç odaklı ve planlı hizmet üretilebilmesi amacıyla hazırlanan performans programı ile faaliyet ve projelerimiz için ayrılan kaynaklarımızı net bir şekilde görerek, siz değerli hemşerilerimizden elde ettiğimiz kamu kaynağını ne şekilde kullandığımızı bizzat inceleme fırsatına sahip olacaksınız.

Kaynaklarımızı ekonomik ve doğru kullanarak, ilkelerimizden ödün vermeden ve önce insan anlayışı ile çevreci, şeffaf ve uluslararası standartlarda modern bir kent yaratmak ve yaşatmak adına stratejik planımızı sistematik bir şekilde uygulamaya devam edeceğiz.

Birlikte yürüteceğimiz tüm çalışmalarımızda Halkımızın, Meclisimizin ve çalışanlarımızın Çorlu adına yapacakları katkılar için şimdiden teşekkür eder, marka olma yolunda emin adımlarla ilerleyen belediyemizin Performans Programı'nın tüm Çorlu'ya katkıda bulunmasını dilerim.

Belediye Meclis üyelerinin onayına ve Çorlu Halkının bilgilerine saygı ile sunulur.

**Ünal BAYSAN**

**Belediye Başkanı**

# İÇİNDEKİLER

## ÜST YÖNETİCİ SUNUŞU

<b>I-GENEL BİLGİLER.....</b>	<b>3</b>
A-Misyon ve Vizyon.....	3
B-Yetki, Görev ve Sorumluluklar.....	4
C-Teşkilat Yapısı.....	10
D-Fiziksel Kaynaklar.....	13
E-İnsan Kaynakları.....	15
<b>II-PERFORMANS BİLGİLERİ.....</b>	<b>19</b>
A-Temel Politika ve Öncelikler.....	19
B-İdarenin Amaç ve Hedefleri.....	25
C-Performans Hedef ve Göstergeleri ile Faaliyetler.....	26
D-İdarenin Toplam Kaynak İhtiyacı.....	92
<b>III-EKLER.....</b>	<b>102</b>

# **BÖLÜM I**

## **GENEL BİLGİLER**

### **A-MİSYON VE VİZYON**

#### **MİSYONUMUZ**

Çorlu'da belediyecilik hizmetinden hiçbir vatandaşımızı mahrum bırakmadan, kentteki yaşam kalitesini arttırarak, evimizdeki konforu, güveni, huzuru, mutluluğu tüm kentte yaşatmak

#### **VİZYONUMUZ**

Uluslararası standartlarda hizmet veren kurumsallaşmış bir belediyecilik anlayışıyla, sosyal ve kültürel açıdan gelişmiş, refah seviyesi yüksek, dinamik, çevreye duyarlı, halkın hayatını kolaylaştıracak projeler üreten, örnek bir belediye olmak

## B-YETKİ, GÖREV VE SORUMLULUKLAR

### 1-ANA HATLARIYLA GÖREVLER

5393 sayılı “Belediye Kanunu”, belediyenin kuruluşunu, organlarını, yönetimini, görev, yetki ve sorumlulukları ile çalışma usul ve esaslarını düzenleyen kanundur. Belediye yasasının **14. ve 15. maddelerinde** belirtilen belediyenin görev, sorumluluk ve yetki alanının kapsamı, belediye sınırları ile sınırlıdır. Ancak belediye meclisinin kararı ile mücavir alanlara da belediye hizmetleri götürülebilecektir.

Yasa gereğince bir belediye, mahallî müşterek nitelikte olmak şartıyla;

- ❖ İmar, su, kanalizasyon ve ulaşım gibi kentsel alt yapı;
- ❖ Coğrafi ve kent bilgi sistemleri;
- ❖ Çevre ve çevre sağlığı,
- ❖ Temizlik ve katı atık;
- ❖ Zabıta, itfaiye, acil yardım, kurtarma ve ambulans;
- ❖ Şehir içi trafik;
- ❖ Defin ve mezarlıklar;
- ❖ Ağaçlandırma, park ve yeşil alanlar;
- ❖ Konut;
- ❖ Kültür ve sanat, turizm ve tanıtım, gençlik ve spor; sosyal hizmet ve yardım, nikâh,
- ❖ Meslek ve beceri kazandırma;
- ❖ Ekonomi ve ticaretin geliştirilmesi hizmetlerini yapar veya yaptırır.
- ❖ Büyükşehir belediyeleri ile nüfusu 100.000' in üzerindeki belediyeler, kadınlar ve çocuklar için konuk evleri açmak zorundadır. Diğer belediyeler de mali durumları ve hizmet önceliklerini değerlendirerek kadınlar ve çocuklar için konukevleri açabilirler.
- ❖ Devlete ait her derecedeki okul binalarının inşaatı ile bakım ve onarımını yapabilir veya yaptırabilir, her türlü araç, gereç ve malzeme ihtiyaçlarını karşılayabilir;
- ❖ Sağlıkla ilgili her türlü tesisi açabilir ve işletebilir;
- ❖ Mabetlerin yapımı, bakımı, onarımını yapabilir;
- ❖ Kültür ve tabiat varlıkları ile tarihî dokunun ve kent tarihi bakımından önem taşıyan mekânların ve işlevlerinin korunmasını sağlayabilir; bu amaçla bakım ve onarımını yapabilir, korunması mümkün olmayanları aslına uygun olarak yeniden inşa edebilir.
- ❖ Gerektiğinde, sporu teşvik etmek amacıyla gençlere spor malzemesi verir, amatör spor kulüplerine aynı ve nakdi yardım yapar gerekli desteği sağlar, her türlü amatör spor karşılaşmaları düzenler, yurt içi ve yurt dışı müsabakalarda üstün başarı gösteren veya derece alan öğrencilere, sporculara, teknik yöneticilere ve antrenörlere belediye meclisi kararıyla ödül verebilir.
- ❖ Gıda bankacılığı yapabilir.

Sayılan bu hizmetlerin yerine getirilmesindeki öncelik sırası, belediyenin mali durumu ve hizmetin ivediliği dikkate alınarak belirlenecektir.

Belediye hizmetleri, vatandaşlara en yakın yerlerde ve en uygun yöntemlerle sunulur. Hizmet sunumunda engelli, yaşlı, düşükün ve dar gelirliilerin durumuna uygun yöntemler uygulanır.

**Yasada belediyenin görev ve yetkileri sayılmakla birlikte 77. maddede, belediye hizmetlerine gönüllü katılımın da önü açılmaktadır. Buna göre Belediye;**

- ❖ Sağlık,
- ❖ Eğitim,
- ❖ Spor,
- ❖ Çevre,
- ❖ Sosyal hizmet ve yardım,
- ❖ Kütüphane,
- ❖ Park,
- ❖ Trafik,
- ❖ Ve kültür hizmetleriyle,
- ❖ Yaşlılara, kadın ve çocuklara,
- ❖ Engellilere, yoksul ve düşükünlere,

yönelik hizmetlerin yapılmasında beldede dayanışma ve katılımı sağlamak, hizmetlerde etkinlik, tasarruf ve verimliliği artırmak amacıyla gönüllü kişilerin katılımına yönelik programlar uygular. Gönüllülerin nitelikleri ve çalıştırılmalarına ilişkin usul ve esaslar İçişleri Bakanlığı tarafından çıkarılacak yönetmelikle belirlenir.

**Belediye Yasasının 53 üncü maddesi gereğince belediyeler acil durum plânlaması yapmakla da yükümlüdürler.**

Belediye; yangın, sanayi kazaları, deprem ve diğer doğal afetlerden korunmak veya bunların zararlarını azaltmak amacıyla beldenin özelliklerini de dikkate alarak gerekli afet ve acil durum planlarını yapar, ekip ve donanımını hazırlar.

Acil durum planlarının hazırlanmasında varsa il ölçeğindeki diğer acil durum planlarıyla da koordinasyon sağlanır ve ilgili bakanlık, kamu kuruluşları, meslek teşekkülleriyle üniversitelerin ve diğer mahallî idarelerin görüşleri alınır.

Planlar doğrultusunda halkın eğitimi için gerekli önlemler alınarak ikinci fıkrada sayılan idareler, kurumlar ve örgütlerle ortak programlar yapılabilir.

Belediye, belediye sınırları dışında yangın ve doğal afetler meydana gelmesi durumunda, bu bölgelere gerekli yardım ve destek sağlayabilir.

**Belediye yasasının 15. maddesinde düzenlenen hükümlere göre belediyelerin yetki ve imtiyazları şunlardır:**

- a) Belde sakinlerinin mahalli müşterek nitelikteki ihtiyaçlarını karşılamak amacıyla her türlü faaliyet ve girişimde bulunmak.
- b) Kanunların belediyeye verdiği yetki çerçevesinde yönetmelik çıkarmak, belediye yasakları koymak ve uygulamak, kanunlarda belirtilen cezaları vermek.

- c) Gerçek ve tüzel kişilerin faaliyetleri ile ilgili olarak kanunlarda belirtilen izin veya ruhsatı vermek.
- d) Özel kanunları gereğince belediyeye ait vergi, resim, harç, katkı ve katılma paylarının tarh, tahakkuk ve tahsilini yapmak; vergi, resim ve harç dışındaki özel hukuk hükümlerine göre tahsili gereken doğal gaz, su, atık su ve hizmet karşılığı alacakların tahsilini yapmak veya yaptırmak.
- e) Müktesep haklar saklı kalmak üzere; içme, kullanma ve endüstri suyu sağlamak; atık su ve yağmur suyunun uzaklaştırılmasını sağlamak; bunlar için gerekli tesisleri kurmak, kurdurmak, işletmek ve işlettmek; kaynak sularını işletmek veya işlettmek.
- f) Toplu taşıma yapmak; bu amaçla otobüs, deniz ve su ulaşım araçları, tünel, raylı sistem dahil her türlü toplu taşıma sistemlerini kurmak, kurdurmak, işletmek ve işlettmek.
- g) Katı atıkların toplanması, taşınması, ayrıştırılması, geri kazanımı, ortadan kaldırılması ve depolanması ile ilgili bütün hizmetleri yapmak ve yaptırmak.
- h) Mahalli müşterek nitelikteki hizmetlerin yerine getirilmesi amacıyla, belediye ve mücavir alan sınırları içerisinde taşınmaz almak, kamulaştırmak, satmak, kiralamak veya kiraya vermek, trampa etmek, tahsis etmek, bunlar üzerinde sınırlı aynı hak tesis etmek.
- i) Borç almak, bağış kabul etmek.
- j) Toptancı ve perakendeci hâlleri, otobüs terminali, fuar alanı, mezbaha, ilgili mevzuata göre yat limanı ve iskele kurmak, kurdurmak, işletmek, işlettmek veya bu yerlerin gerçek ve tüzel kişilerce açılmasına izin vermek.
- k) Vergi, resim ve harçlar dışında kalan dava konusu uyuşmazlıkların anlaşmayla tasfiyesine karar vermek.
- l) Gayrisihhi müesseseler ile umuma açık istirahat ve eğlence yerlerini ruhsatlandırmak ve denetlemek.
- m) Beldede ekonomi ve ticaretin geliştirilmesi ve kayıt altına alınması amacıyla izinsiz satış yapan seyyar satıcıları faaliyetten men etmek, izinsiz satış yapan seyyar satıcıların faaliyetten men edilmesi sonucu, cezası ödenmeyerek iki gün içinde geri alınmayan gıda maddelerini gıda bankalarına, cezası ödenmeyerek otuz gün içinde geri alınmayan gıda dışı malları yoksullara vermek.
- n) Reklam panoları ve tanıtıcı tabelalar konusunda standartlar getirmek.
- o) Gayrisihhi işyerlerini, eğlence yerlerini, halk sağlığına ve çevreye etkisi olan diğer işyerlerini kentin belirli yerlerinde toplamak; hafriyat toprağı ve moloz döküm alanlarını; sıvılaştırılmış petrol gazı (LPG) depolama sahalarını; inşaat malzemeleri, odun, kömür ve hurda depolama alanları ve satış yerlerini belirlemek; bu alan ve yerler ile taşımalarda çevre kirliliğı oluşmaması için gereken tedbirleri almak.
- p) Kara, deniz, su ve demiryolu üzerinde işletilen her türlü servis ve toplu taşıma araçları ile taksi sayılarını, bilet ücret ve tarifelerini, zaman ve güzergahlarını belirlemek; durak yerleri ile karayolu, yol, cadde, sokak, meydan ve benzeri yerler üzerinde araç

park yerlerini tespit etmek ve işletmek, işlettirmek veya kiraya vermek; kanunların belediyelere verdiği trafik düzenlemesinin gerektirdiği bütün işleri yürütmek.

- r) Belediye mücavir alan sınırları içerisinde 5/11/2008 tarihli ve 5809 sayılı Elektronik Haberleşme Kanunu, 26/9/2011 tarihli ve 655 sayılı Ulaştırma, Denizcilik ve Haberleşme Bakanlığının Teşkilat ve Görevleri Hakkında Kanun Hükmünde Kararname ve ilgili diğer mevzuata göre kuruluş izni verilen alanda tesis edilecek elektronik haberleşme istasyonlarına kent ve yapı estetiği ile elektronik haberleşme hizmetinin gerekleri dikkate alınarak ücret karşılığında yer seçim belgesi vermek.

(r) bendine göre verilecek yer seçim belgesi karşılığında alınacak ücret Ulaştırma, Denizcilik ve Haberleşme Bakanlığınca belirlenir. Ücreti yatırılmasına rağmen yirmi gün içerisinde verilmeyen yer seçim belgesi verilmiş sayılır. Büyükşehir sınırları içerisinde yer seçim belgesi vermeye ve ücretini almaya büyükşehir belediyeleri yetkilidir.

(I) bendinde belirtilen gayrisihhi müesseselerden birinci sınıf olanların ruhsatlandırılması ve denetlenmesi, büyükşehir ve il merkez belediyeleri dışındaki yerlerde il özel idaresi tarafından yapılır.

Belediye, (e), (f) ve (g) bentlerinde belirtilen hizmetleri Danıştayın görüşü ve İçişleri Bakanlığının kararıyla süresi kırkdokuz yılı geçmemek üzere imtiyaz yoluyla devredebilir; toplu taşıma hizmetlerini imtiyaz veya tekel oluşturmayacak şekilde ruhsat vermek suretiyle yerine getirebileceği gibi toplu taşıma hatlarını kiraya verme veya 67 nci maddedeki esaslara göre hizmet satın alma yoluyla yerine getirebilir.

İl sınırları içinde büyükşehir belediyeleri, belediye ve mücavir alan sınırları içinde il belediyeleri ile nüfusu 10.000'i geçen belediyeler, meclis kararıyla; turizm, sağlık, sanayi ve ticaret yatırımlarının ve eğitim kurumlarının su, termal su, kanalizasyon, doğal gaz, yol ve aydınlatma gibi alt yapı çalışmalarını faiz almaksızın on yıla kadar geri ödemeli veya ücretsiz olarak yapabilir veya yaptırabilir, bunun karşılığında yapılan tesislere ortak olabilir; sağlık, eğitim, sosyal hizmet ve turizmi geliştirecek projelere İçişleri Bakanlığının onayı ile ücretsiz veya düşük bir bedelle amacı dışında kullanılmamak kaydıyla arsa tahsis edebilir. Belediye ve bağlı idareler, meclis kararıyla mabetlere indirimli bedelle ya da ücretsiz olarak içme ve kullanma suyu verebilirler.

Belediye, belde sakinlerinin belediye hizmetleriyle ilgili görüş ve düşüncelerini tespit etmek amacıyla kamuoyu yoklaması ve araştırması yapabilir.

Belediye mallarına karşı suç işleyenler Devlet malına karşı suç işlemiş sayılır. 2886 sayılı Devlet İhale Kanununun 75 inci maddesi hükümleri belediye taşınmazları hakkında da uygulanır.

Belediyenin proje karşılığı borçlanma yoluyla elde ettiği gelirleri, şartlı bağışlar ve kamu hizmetlerinde fiilen kullanılan malları ile belediye tarafından tahsil edilen vergi, resim ve harç gelirleri haczedilemez.

Mevzuat bilgisi tablosu EK- 3'te yer almaktadır.

## 1.1 BELEDİYE MECLİSİ

### Belediye Meclisinin Görev ve Yetkileri

Belediyenin organları arasında yer alan Belediye Meclisi'nin görev ve yetkileri 5393 sayılı Belediye Kanunu'nun 17 ve 18. maddesi ile belirlenmiştir.

- ❖ Stratejik plan ile yatırım ve çalışma programlarını, belediye faaliyetlerinin ve personelinin performans ölçütlerini görüşmek ve kabul etmek.
- ❖ Bütçe ve kesin hesabı kabul etmek, bütçede kurumsal kodlama yapılan birimler ile fonksiyonel sınıflandırmanın birinci düzeyleri arasında aktarma yapmak.
- ❖ Belediyenin imar planlarını görüşmek ve onaylamak, büyük şehir ve il belediyelerinde il çevre düzeni planını kabul etmek. Belediye sınırları il sınırı olan Büyükşehir Belediyelerinde il çevre düzeni planı ilgili Büyükşehir Belediyeleri tarafından yapılır veya yaptırılır ve doğrudan Belediye Meclisi tarafından onaylanır.
- ❖ Borçlanmaya karar vermek.
- ❖ Taşınmaz mal alımına, satımına, takasına, tahsisine, tahsis şeklinin değiştirilmesine veya tahsisli bir taşınmazın kamu hizmetinde ihtiyaç duyulmaması halinde tahsisin kaldırılmasına; üç yıldan fazla kiralanmasına ve süresi otuz yılı geçmemek kaydıyla bunlar üzerinde sınırlı aynı hak tesisine karar vermek.
- ❖ Kanunlarda vergi, resim, harç ve katılma payı konusu yapılmayan ve ilgililerin isteğine bağlı hizmetler için uygulanacak ücret tarifelerini belirlemek.
- ❖ Şartlı bağışları kabul etmek.
- ❖ Vergi, resim ve harçlar dışında kalan ve miktarı beş bin YTL' den fazla dava konusu olan belediye uyuşmazlıklarını sulh ile tasfiyeye, kabul ve feragat karar vermek.
- ❖ Bütçe içi işletme ile 6762 sayılı Türk Ticaret Kanununa tabi ortaklıklar kurulmasına veya bu ortaklıklardan ayrılmaya, sermaye artışına ve gayrimenkul yatırım ortaklığı kurulmasına karar vermek.
- ❖ Belediye adına imtiyaz verilmesine ve belediye yatırımlarının yap-işlet veya yap-işlet-devret modeli ile yapılmasına; belediyeye ait şirket, işletme ve iştiraklerin özelleştirilmesine karar vermek.
- ❖ Meclis başkanlık divanını ve encümen üyeleri ile ihtisas komisyonları üyelerini seçmek.
- ❖ Norm kadro çerçevesinde belediyenin ve bağlı kuruluşlarının kadrolarının ihdas, iptal ve değiştirilmesine karar vermek.
- ❖ Belediye tarafından çıkarılacak yönetmelikleri kabul etmek.
- ❖ Meydan, cadde, sokak, park, tesis ve benzerlerine ad vermek; mahalle kurulması, kaldırılması, birleştirilmesi, adlarıyla sınırlarının tespiti ve değiştirilmesine karar vermek; beldeyi tanıtıcı amblem, flama ve benzerlerini kabul etmek.
- ❖ Diğer mahalli idarelerle birlik kurulmasına, kurulmuş birliklere katılmaya veya ayrılmaya karar vermek.
- ❖ Yurt içindeki ve İçişleri Bakanlığının izniyle yurt dışındaki belediyeler ve mahallî idare birlikleriyle karşılıklı iş birliği yapılmasına; kardeş kent ilişkileri kurulmasına; ekonomik



ve sosyal ilişkileri geliřtirmek amacıyla kltr, sanat ve spor gibi alanlarda faaliyet ve projeler gerekleřtirilmesine; bu erevede arsa, bina ve benzeri tesisleri yapma, yaptırma, kiralama veya tahsis etmeye karar vermek.

- ❖ Fahri hemřerilik payesi ve beratı vermek.
- ❖ Belediye bařkanıyla encmen arasındaki anlaşmazlıkları karara baęlamak.
- ❖ Mcavir alanlara belediye hizmetlerinin gtrlmesine karar vermek.
- ❖ İmar planlarına uygun řekilde hazırlanmış belediye imar programlarını grřerek kabul etmek.

## **1.2 BELEDİYE ENCMENİ**

Belediye bařkanı bařkanlıęında, belediye meclisinin her yıl kendi yeleri arasından bir yıl iin gizli oyla seeceęi  ye, malı hizmetler birim amiri ve belediye bařkanının birim amirleri arasından bir yıl iin seeceęi iki ye olmak zere yedi kiřiden oluřmaktadır.

### **Belediye Encmeninin Grev ve Yetkileri**

- ❖ Stratejik plan ve yıllık alıřma programı ile bte ve kesin hesabı inceleyip belediye meclisine grř bildirmek.
- ❖ Yıllık alıřma programına alınan iřlerle ilgili kamulařtırma kararlarını almak ve uygulamak.
- ❖ ngrlmeyen giderler deneęinin harcama yerlerini belirlemek.
- ❖ Btede fonksiyonel sınıflandırmanın ikinci dzeyleri arasında aktarma yapmak.
- ❖ Kanunlarda ngrlen cezaları vermek.
- ❖ Vergi, resim ve harlar dıřında kalan dava konusu olan belediye uyuřmazlıklarının anlaşma ile tasfiyesine karar vermek.
- ❖ Tařınmaz mal satımına, trampasına ve tahsisine iliřkin meclis kararlarını uygulamak; sresi  yılı gememek zere kiralanmasına karar vermek.
- ❖ Umuma aık yerlerin aılıř ve kapanıř saatlerini belirlemek.
- ❖ Dięer kanunlarda belediye encmenine verilen grevleri yerine getirmek.

Belediye encmeni, haftada birden az olmamak zere nceden belirlenen gn ve saatte toplanır. Belediye bařkanı acil durumlarda encmeni toplantıya aęırabilir.

Encmen gndemi belediye bařkanı tarafından hazırlanır.

## **1.3 BELEDİYE BAřKANI**

Belediye bařkanı, belediye idaresinin bařı olup belediye tzel kiřilięinin temsilcisidir. Belediye Bařkanı, ilgili kanunda gsterilen esas ve usullere gre seilir.

Belediye Bařkanı, grevinin devamı sresince siyasi partilerin ynetim ve denetim organlarında grev alamaz; profesyonel spor kulplerinin bařkanlıęını yapamaz ve ynetiminde bulunamaz.

### **Belediye Bařkanının Belediye Yasası'nda Belirlenen Grev ve Yetkileri**

- ❖ Belediye teşkilatının en üst amiri olarak belediye teşkilatını sevk ve idare etmek, belediyenin hak ve menfaatlerini korumak.
- ❖ Belediyeyi stratejik plana uygun olarak yönetmek, belediye idaresinin kurumsal stratejilerini oluşturmak, bu stratejilere uygun olarak bütçeyi, belediye faaliyetlerinin ve personelinin performans ölçütlerini hazırlamak ve uygulamak, izlemek ve değerlendirmek, bunlarla ilgili raporları meclise sunmak.
- ❖ Belediyeyi Devlet dairelerinde ve törenlerde, davacı veya davalı olarak da yargı yerlerinde temsil etmek veya vekil tayin etmek.
- ❖ Meclise ve encümene başkanlık etmek.
- ❖ Belediyenin taşınır ve taşınmaz mallarını idare etmek.
- ❖ Belediyenin gelir ve alacaklarını takip ve tahsil etmek.
- ❖ Yetkili organların kararını almak şartıyla sözleşme yapmak.
- ❖ Meclis ve encümen kararlarını uygulamak.
- ❖ Bütçeyi uygulamak, bütçede meclis ve encümenin yetkisi dışındaki aktarmalara onay vermek.
- ❖ Belediye personelini atamak.
- ❖ Belediye ve bağlı kuruluşları ile işletmelerini denetlemek.
- ❖ Şartsız bağışları kabul etmek.
- ❖ Belde halkının huzur, esenlik, sağlık ve mutluluğu için gereken önlemleri almak.
- ❖ Bütçede yoksul ve muhtaçlar için ayrılan ödeneği kullanmak, engellilere yönelik hizmetleri yürütmek ve engelliler merkezini oluşturmak.
- ❖ Temsil ve ağırlama giderleri için ayrılan ödeneği kullanmak.
- ❖ Kanunlarla belediyeye verilen ve belediye meclisi veya belediye encümeni kararını gerektirmeyen görevleri yapmak ve yetkileri kullanmak.

## **C-TEŞKİLAT YAPISI**

22/02/2007 tarihli ve 26442 sayılı Resmi Gazete’de yayımlanarak yürürlüğe konulan Belediye ve Bağlı Kuruluşları ile Mahalli İdare Birlikleri Norm Kadro İlke ve Standartlarına Dair Yönetmeliğin bazı maddeleri ve aynı yönetmeliğin ekinde yer alan Belediye ve Bağlı Kuruluşları ile Mahalli İdare Birlikleri Tasnif Cetvelleri, 10/04/2014 tarihli ve 28968 sayılı Resmi Gazetede yayımlanan Belediye ve Bağlı Kuruluşları ile Mahalli İdare Birlikleri Norm Kadro İlke ve Standartlarına Dair Yönetmelikte Değişiklik Yapılmasına Dair Yönetmelikle değiştirilmiştir. 6360 sayılı kanunla Tekirdağ Belediyesi Büyükşehir Belediyesine dönüştüğünden Çorlu Belediyesi Büyükşehir ilçe belediyesi olmuş ve C-12 grubunda bulunan Belediyemizin kadro sayıları arttırılmıştır

Belediyemize 9 adet asil müdürlük ve 15 adet diğer müdürlüklerden olmak üzere 24 adet müdürlük, 390 memur kadrosu, 195 adet işçi kadrosu ve memur kadrosunun %20’si kadar geçici işçi çalıştırma standardı getirilmiştir.

Belediyemizin Asil Müdürlükler olan;

- Yazı İşleri Müdürlüğü

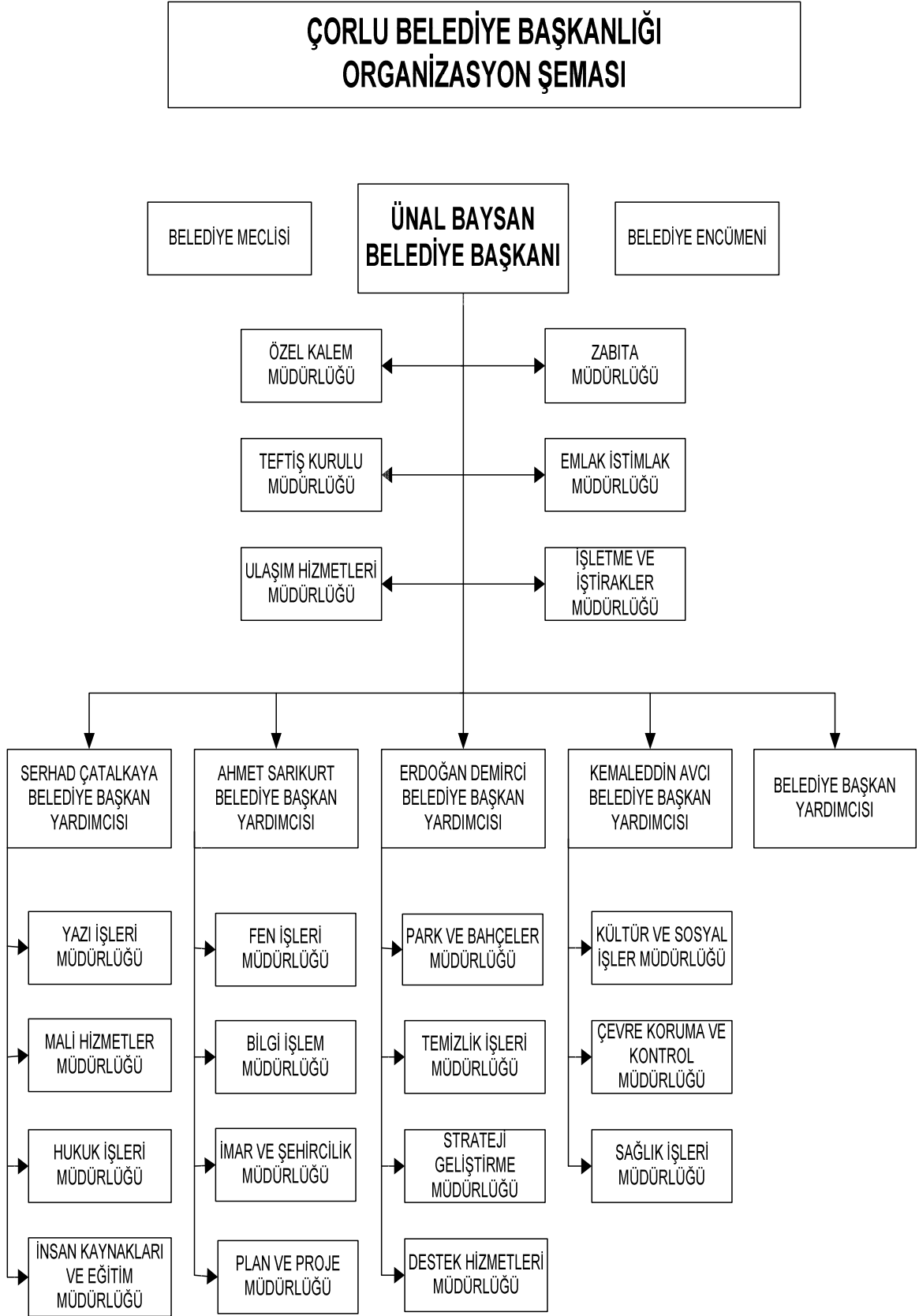
- Mali Hizmetler Müdürlüğü
- Fen İşleri Müdürlüğü
- İmar ve Şehircilik Müdürlüğü
- Temizlik İşleri Müdürlüğü
- Teftiş Kurulu Müdürlüğü
- Zabıta Müdürlüğü
- Hukuk İşleri Müdürlüğü
- Özel Kalem Müdürlüğü

Ve Diğer Müdürlüklerden de;

- İşletme ve İştirakler Müdürlüğü
- İnsan Kaynakları ve Eğitim Müdürlüğü
- Plan ve Proje Müdürlüğü
- Ulaşım Hizmetleri Müdürlüğü
- Kültür ve Sosyal İşler Müdürlüğü
- Sağlık İşleri Müdürlüğü
- Park ve Bahçeler Müdürlüğü
- Bilgi İşlem Müdürlüğü
- Çevre Koruma ve Kontrol Müdürlüğü
- Destek Hizmetleri Müdürlüğü
- Strateji Geliştirme Müdürlüğü
- Emlak ve İstimlak Müdürlüğü'nden olmak üzere toplam 21 müdürlükten oluşmaktadır.

- Sağlık İşleri Müdürlüğü bünyesinde, Veterinerlik İşleri
- Özel Kalem Müdürlüğü bünyesinde Basın Yayın ve Organizasyon İşleri,
- Zabıta Müdürlüğü bünyesinde Ruhsat İşleri,
- Çevre Koruma ve Kontrol Müdürlüğü bünyesinde Mezarlıklar İşleri bulunmaktadır.

Şema -1: Çorlu Belediye Başkanlığı Organizasyon Şeması



## D-FİZİKSEL KAYNAKLAR

Belediyemiz, toplamda 827.258,90 m<sup>2</sup>'den oluşan çeşitli büyüklülerde 705 adet gayrimenkule sahiptir. 2014 yılı ilk altı ayında muhtelif tarihlerde 3 adet toplam 595,00 m<sup>2</sup> gayrimenkulün idaremize devri yapılmıştır. Söz konusu taşınmazlar yolda kalması nedeni ile takas yolu kamulaştırma neticeleri Belediyemize tapulama işlemleri yapılmıştır. Bunların 2 adedin vasfı arsa olup yüz ölçümü ise 509,00 m<sup>2</sup>, 1 taşınmazın vasfı Bina evdir. 4 adet arsadaki Belediyemiz hissesi olan 172,13 m<sup>2</sup>'yi ana hissedarlarına ücret karşılığı satılmıştır. 2 adet arsa vasıflı toplam 585 m<sup>2</sup> Belediye taşınmazını takas yolu ile kişilere devredilmiştir.

Arsa, tarla, bina, mesire alanı, trafo yeri, yeşil alan, çeşme, sebze bahçesi, otopark, belediye hizmet binası ve alanı, mezbaha, mezarlık, yol, park, su deposu ve su kuyularından oluşan gayrimenkullerimiz ile araçlarımız ve bilgi ve teknolojik kaynaklarımıza ait ayrıntılı bilgiler aşağıdaki tablolarda yer almaktadır.

**Tablo -1:** Gayrimenkul Bilgileri Tablosu

<b>GAYRİMENKUL BİLGİLERİ TABLOSU (30/06/2014 tarihi itibariyle)</b>		
<b>CİNSİ</b>	<b>ADET</b>	<b>M<sup>2</sup></b>
Arsa	513 Adet	420.570,27 m <sup>2</sup>
Tarla	45 Adet	102.870,21 m <sup>2</sup>
Bina (Dükkan)	38 Adet	4.013,20 m <sup>2</sup>
Bina (Ev)	25 Adet	6.018,41 m <sup>2</sup>
Mesire Alanı (Çamlık Kavaklık)	3 Adet	119.750,00 m <sup>2</sup>
Trafo Yeri	6 Adet	1.286,81 m <sup>2</sup>
Yeşil Alan	1 Adet	11.033,00 m <sup>2</sup>
Çeşme	38 Adet	19.408,70 m <sup>2</sup>
Sebze Bahçesi	1 Adet	11.320,00 m <sup>2</sup>
Otopark	1 Adet	795,00 m <sup>2</sup>
Belediye Hizmet Binası ve Alanı	5 Adet	56.948,39 m <sup>2</sup>
Mezbaha	1 Adet	4.374,00 m <sup>2</sup>
Mezarlık	3 Adet	30.577,00 m <sup>2</sup>
Yol	21 Adet	33.707,81 m <sup>2</sup>
Park	3 Adet	1.438,10 m <sup>2</sup>
Su Deposu ve Su Kuyusu	2 Adet	3.224,00 m <sup>2</sup>
<b>TOPLAM</b>	<b>705 Adet</b>	<b>827.258,90 m<sup>2</sup></b>

**Tablo -2:** Araç ve İş Makinaları Tablosu

<b>ARAÇ VE İŞ MAKİNALARI TABLOSU (15/08/2014 tarihi itibariyle)</b>	
<b>ARAÇLAR</b>	<b>ADET</b>
Kamyon (Çekici)	3 Adet
Kamyon (Damper Kasa)	24 Adet
Kamyon (Hidrolik Platformlu Sepetli Araç)	1 Adet
Kamyon (Kapalı Sac Kasa)	1 Adet
Kamyon (Sıkıştırılmalı Çöp Nakliye Aracı)	2 Adet
Kamyon (Su Tankeri)	5 Adet
Kamyon (Süpürge)	2 Adet
Kamyonet	15 Adet
Kamyonet (Cenaze Aracı)	5 Adet

ARAÇ VE İŞ MAKİNALARI TABLOSU (15/08/2014 tarihi itibariyle)	
ARAÇLAR	ADET
Kamyonet (Çift Kabin Açık Kasalı)	8 Adet
Kamyonet (Çift Sıra Koltuk Kapalı Kasa)	5 Adet
Minibüs (14 Koltuk)	1 Adet
Minibüs (17 Koltuk)	1 Adet
Minibüs (Engelli Aracı)	1 Adet
Motosiklet (2 Tekerli)	1 Adet
Motosiklet (4 Tekerli) ATV	1 Adet
Otobüs (31+1 Koltuk)	3 Adet
Otobüs (27+1 Koltuk)	1 Adet
Otomobil	17 Adet
Römork (Açık Kasa)	1 Adet
İŞ MAKİNALARI	ADET
Asfalt Freze Makinası	1 Adet
Dozer Paletli	1 Adet
Ekskavatör	1 Adet
Ekskavatör (Mini)	1 Adet
Finişer	2 Adet
Forklift	1 Adet
Greyder	5 Adet
Kombine Kanal Temizleme Aracı	1 Adet
Silindir	9 Adet
Traktör (4*2)	6 Adet
Yükleyici (Bekolu Sabit Bomlu)	7 Adet
Yükleyici (Bekolu Uzar Bomlu)	2 Adet
Yükleyici (Lastik Tekerli)	8 Adet
Yükleyici (Mini Yükleyici Bobcat)	5 Adet

Çorlu Belediyesi orta ölçekli bir intranet ağına sahiptir. Merkez Belediye Hizmet Binası, Belediye Kültür Merkezi, Şantiye Alanı, Sağlık Mahallesi Vezneler, Park ve Bahçeler Müdürlüğü Sera, Hal Müdürlüğü Hizmet Binası, Çorlu Belediyesi Kültür ve Sosyal İşler Müdürlüğü Hizmet Binası bu ağın bir parçasıdır.

Merkez Belediye Hizmet Binası Sistem Odası Network Merkezi olarak kullanılmaktadır. Belediye içi ve dış bağlantıların hepsi bu sistem odasında buluşmaktadır.

#### **Bağlantılarımız;**

- 100 Mbps Sağlık Mahallesi Wireless bağlantısı için alvarion bridge anten kullanılmaktadır.
- Şantiye Alanı'nda 1 Gbps Fiber optik bağlantı kullanılmaktadır.
- Eski Belediye Hizmet Binası için 1 Gbps fiber optik bağlantı kullanılmaktadır.
- 30 Mbps İnternet bağlantısı için Metro Ethernet bulunmaktadır.
- Yedek 5Mbps Yedek internet için Metro Ethernet bulunmaktadır.
- Telefon Hatları için Türk Telekom ile aramızda Fiber omurga içinde 2 adet ISDN PRI ve 5Mbps Metro Ethernet internet hattı bu omurgadan sağlanmaktadır.
- Çorlu Cumhuriyet Parkı 2 adet 100 Mbps'a kadar internet hattı bulunmaktadır.

- Hal Müdürlüğü bağlantıları için her noktaya 2 Mbps G.HDSL modem bağlantısı Merkez Belediye Hizmet Binası'na Frame-Relay bağlantısı olarak birleşmektedir.

Aşevine kurulan sistemle Çorlu Cumhuriyet Parkı içerisinde iki adet 100 Mbps'a kadar Vdsl internet hizmeti verilmektedir. Park ve Bahçeler Müdürlüğü serasına ve Kültür ve Sosyal İşler Müdürlüğü hizmet binasına birer IP Santraller kurularak bu binaların birbirleri arasında ücretsiz telefon görüşmeleri sağlanmış, iletişim giderlerinden tasarruf edilmiştir.

Merkez Belediye Hizmet Binası Data Center olarak kullanılmaktadır. Bu binada bulunan Data Center Odasında Terminal Server, Mail Server, Application Server, (Sampaş Server, Netcad Server,Metafour) File Server, Web Server, Kamera Kayıt Server,Güvenlik Server, E-Belediye Server,Araç Takip Server ve Cumhuriyet parkı için internet log server, 2 adet Klima ve ISDN Santral (Array) hizmet vermektedir.

Merkez Belediye Hizmet Binası çeşitli bölgelerinde 6 adet Aktif Cihaz Kabini ve telefon bağlantıları kullanılmaktadır.

**Tablo -3:** Bilgi ve Teknolojik Kaynaklar Tablosu

<b>BİLGİ VE TEKNOLOJİK KAYNAKLAR (15/08/2014 tarihi itibariyle)</b>	
<b>CİNSİ</b>	<b>ADET</b>
Server	12 Adet
Bilgisayar Kasası	199 Adet
Bilgisayar (Dizüstü)	26 Adet
Monitör	216 Adet
Tablet Bilgisayar	9 Adet
Thin Client	22 Adet
Lazer Yazıcı	33 Adet
Nokta Vuruşlu Yazıcı	29 Adet
Plotter	3 Adet
Tarayıcı	10 Adet
Switch	24 Adet
Router	9 Adet

## **E-İNSAN KAYNAKLARI**

Belediyemizde 194 memur, 140 işçi ve 6 sözleşmeli personel ile hizmet verilmektedir. Belediyede 263 Erkek, 77 Kadın olmak üzere toplamda 340 personel mevcuttur. Belediyemiz personelinin 87'si ilkokul mezunu, 26'sı ortaokul mezunu, 122'si lise ve dengi okul mezunu, 30'u ön lisans mezunu, 70'i lisans mezunu ve 5 personel ise yüksek lisans mezunudur.

Harcama yetkilileri listesi ise EK-3'de yer almaktadır.

**Tablo -4: İstihdam Türü ve Cinsiyet Durumuna Göre Personel Sayısı Tablosu**

<b>İSTİHDAM TÜRÜ VE CİNSİYET DURUMUNA GÖRE PERSONEL SAYISI TABLOSU (15/08/2014 tarihi itibariyle)</b>			
<b>İSTİHDAM TÜRÜ</b>	<b>BAYAN</b>	<b>ERKEK</b>	<b>TOPLAM</b>
Memur	52	142	194
İşçi	23	117	140
Sözleşmeli Personel	2	4	6
<b>TOPLAM</b>	<b>77</b>	<b>263</b>	<b>340</b>

**Tablo -5: Öğrenim Durumuna Göre Personel Sayısı Tablosu**

<b>ÖĞRENİM DURUMUNA GÖRE PERSONEL SAYISI TABLOSU (15/08/2014 tarihi itibariyle)</b>			
<b>ÖĞRENİM DURUMU</b>	<b>BAYAN</b>	<b>ERKEK</b>	<b>TOPLAM</b>
İlkokul		87	87
Ortaokul	3	23	26
Lise	30	92	122
Ön Lisans	12	18	30
Lisans	29	41	70
Yüksek Lisans	-	5	5
<b>TOPLAM</b>	<b>74</b>	<b>266</b>	<b>340</b>

**Tablo -6: Personelin Birimler Bazında Dağılımı Tablosu**

<b>PERSONELİN BİRİMLER BAZINDA DAĞILIMI TABLOSU (15/08/2014 tarihi itibariyle)</b>					
<b>MÜDÜRLÜK ADI</b>	<b>Memur</b>	<b>Kadrolu İşçi</b>	<b>Geçici İşçi</b>	<b>Sözleşmeli Personel</b>	<b>TOPLAM</b>
Bilgi İşlem Müdürlüğü	3	3	-	-	6
Çevre Koruma ve Kontrol Müdürlüğü	5	7	-	-	12
Destek Hizmetleri Müdürlüğü	4	2	-	-	6
Fen İşleri Müdürlüğü	13	51	-	3	67
Hukuk İşleri Müdürlüğü	5	3	-	-	8
İmar ve Şehircilik Müdürlüğü	16	8	-	1	25
İnsan Kaynakları ve Eğitim Müdürlüğü	7	-	-	-	7
Kültür ve Sosyal İşler Müdürlüğü	5	7	-	-	12
Mali Hizmetler Müdürlüğü	33	9	-	-	42
Özel Kalem Müdürlüğü	3	9	-	-	12
Park Ve Bahçeler Müdürlüğü	7	8	-	-	15
Plan Ve Proje Müdürlüğü	4	4	-	1	9
Sağlık İşleri Müdürlüğü	-	4	-	1	5
Strateji Geliştirme Müdürlüğü	-	1	-	-	1
Temizlik İşleri Müdürlüğü	6	12	-	-	18
Yazı İşleri Müdürlüğü	6	3	-	-	9
Zabıta Müdürlüğü	77	9	-	-	86
<b>TOPLAM</b>	<b>194</b>	<b>140</b>	<b>-</b>	<b>6</b>	<b>340</b>



**Tablo -7: İnsan Kaynakları Listesi**

<b>İNSAN KAYNAKLARI LİSTESİ (15/08/2014 tarihi itibarıyla)</b>			
<b>ÜN VAN</b>	<b>TOPLAM</b>	<b>DOLU</b>	<b>BOŞ</b>
Ambar Memuru	3	1	2
Avukat	4	3	1
Bahçıvan	1	1	-
Başkan Yardımcısı	4	1	3
Bekçi	4	1	3
Belediye Trafik Memuru	3	3	-
Bilgisayar İşletmeni	18	10	8
Bilgi İşlem Müdürü	1	-	1
Daktilograf	2	2	-
Çevre Koruma ve Kontrol Müdürü	1	-	1
Destek Hizmetleri Müdürü	1	-	1
Ekonomist	2	-	2
Emlak ve İstimlak Müdürü	1	1	-
Evlendirme Memuru	2	-	2
Fen İşleri Müdürü	1	-	1
Gelir Müdürü	1	1	-
Hizmetli	3	3	-
Hukuk İşleri Müdürü	1	-	1
İmam	1	1	-
İmar ve Şehircilik Müdürü	1	-	1
İnsan Kaynakları ve Eğitim Müdürlüğü	1	-	1
İş Makine Sürücüsü	1	1	-
İşletme ve İştirakler Müdürlüğü	1	-	1
Kültür ve Sosyal İşler Müdürlüğü	1	1	-
Makinist	1	1	-
Mali Hizmetler Uzman Yardımcısı	3	2	1
Mali Hizmetler Müdürü	1	-	1
Mali Hizmetler Uzmanı	6	-	6
Memur	25	16	9
Mimar	9	5	4
Muhasebeci	3	1	2
Müfettiş	6	-	6
Müfettiş Yardımcısı	2	-	2
Mühendis	36	26	10
Ölçü ve Ayar Memuru	1	-	1
Özel Kalem Müdürü	1	1	-
Park ve Bahçeler Müdürü	1	-	1
Plan ve Proje Müdürü	1	-	1
Sağlık İşleri Müdürü	1	-	1
Sağlık Memuru	6	1	5
Sağlık Teknikeri	2	-	2
Sağlık Teknisyeni	4	-	4
Sivil Savunma Uzmanı	1	-	1
Strateji Geliştirme Müdürü	1	1	-
Şef	22	10	12

<b>İNSAN KAYNAKLARI LİSTESİ (15/08/2014 tarihi itibariyle)</b>			
<b>ÜNVAN</b>	<b>TOPLAM</b>	<b>DOLU</b>	<b>BOŞ</b>
Şehir Plancısı	1	1	-
Şoför	21	6	15
Tabip	1	-	1
Tahsildar	8	5	3
Teftiş Kurulu Müdürü	1	-	1
Teknisyen Yardımcısı	7	2	5
Tekniker	10	8	2
Teknisyen	7	4	3
Temizlik İşleri Müdürü	1	-	1
Temizlik Hizmetlisi	7	6	1
Ulaşım Hizmetleri Müdürü	1	-	1
Uzman	5	-	5
Veri Hazırlama ve Kontrol İşletmeni	7	-	7
Veteriner Sağlık Teknikeri	3	-	3
Veteriner Sağlık Teknisyeni	3	-	3
Veteriner Hekim	1	1	-
Veznedar	5	3	2
Yazı İşleri Müdürü	1	-	1
Zabıta Amiri	7	1	6
Zabıta Komiseri	14	7	7
Zabıta Memuru	84	62	22
Zabıta Müdürü	1	-	1
<b>TOPLAM</b>	<b>388</b>	<b>200</b>	<b>188</b>

**Tablo -8:** İstihdam Türü ve Yaş Aralığı Durumuna Göre Personel Sayısı Tablosu

<b>İSTİHDAM TÜRÜ VE YAŞ ARALIĞI DURUMUNA GÖRE PERSONEL SAYISI TABLOSU (15/08/2014 tarihi itibariyle)</b>					
<b>YAŞ</b>	<b>Memur</b>	<b>Kadrolu İşçi</b>	<b>Geçici İşçi</b>	<b>Sözleşmeli Personel</b>	<b>TOPLAM</b>
20-30 Yaş Arası	44	5		4	<b>53</b>
31-40 Yaş Arası	48	49		1	<b>98</b>
41-50 Yaş Arası	75	67		1	<b>143</b>
51-60 Yaş Arası	27	19			<b>46</b>
<b>TOPLAM</b>	<b>194</b>	<b>140</b>		<b>6</b>	<b>340</b>

# BÖLÜM II

## PERFORMANS BİLGİLERİ

### A-TEMEL POLİTİKALAR VE ÖNCELİKLER

#### 1- KALKINMA PLANI VE BÖLGE PLANI İLE UYUM

Onuncu Kalkınma Planı (2014-2018) 06.07.2013 tarih 28699 mükerrer sayılı Resmi Gazete’de yayımlanmıştır. 5393 sayılı Belediye Kanunu’nun 41. Maddesine göre belediyeler stratejik planlarını, kalkınma planı ve programı ile varsa bölge planına uygun olarak hazırlamak durumundadır.

Onuncu Kalkınma Planı’nın;

- **588. maddesinde** “Toplam kamu yatırımları içerisinde özel sektörün üretken faaliyetlerini destekleyecek nitelikteki altyapı yatırımlarına odaklanılacaktır.”
- **589. maddesinde** “Kamu yatırımlarında, KÖİ modeliyle yürütülenler dahil, eğitim, sağlık, içme suyu ve kanalizasyon, bilim-teknoloji, ulaştırma ve sulama sektörlerine öncelik verilecektir.”
- **592. maddesinde** “Kamu yatırımlarının ortalama tamamlanma süresinde sağlanan iyileşme, bu sürenin halen nispi olarak yüksek olduğu sektörlerle odaklanılarak sürdürülecektir.”
- **593. maddesinde** “Mevcut sermaye stokundan azami faydayı sağlamak için idame-yenileme, bakım onarım ve rehabilitasyon harcamalarına ağırlık verilecektir.”
- **596. maddesinde** “Kamu yatırım projelerinin planlanması, uygulanması, izlenmesi ve değerlendirilmesi süreci güçlendirilecek, bu kapsamda kamu kurum ve kuruluşlarının kapasiteleri geliştirilecektir.”
- **770. maddesinde** “Tarım ve işlenmiş tarım ürünlerinde güvenilirliğin denetimi etkinleştirilecek, risk değerlendirmesine dayalı akredite bir kontrol ve denetim sistemi oluşturulacaktır. Genetiği değiştirilmiş organizma içerenler başta olmak üzere ileri teknoloji kullanılarak üretilmiş ürünlere yönelik biyogüvenlik kriterleri etkin olarak uygulanacaktır.”
- **888. maddesinde** “Yapı denetim sistemine yönelik mevzuat, sistem ve uygulamalar gözden geçirilerek iyileştirilecektir.”
- **976. maddesinde** “Nüfusun sağlıklı ve güvenilir içme ve kullanma suyuna erişiminin sağlanması; atıkların insan ve çevre sağlığına etkilerinin en aza indirilerek etkin yönetiminin gerçekleştirilmesi; şehirlerimizde arazi kullanım kararlarıyla uyumlu politikalar yoluyla trafik sıkışıklığını azaltan, erişilebilirliği ve yakıt verimliliği yüksek,

konforlu, güvenli, çevre dostu, maliyet etkin ve sürdürülebilir bir ulaşım altyapısının oluşturulması temel amaçtır.”

- **978. maddesinde** “Yerleşim yerlerinin içme ve kullanma suyu ihtiyaçlarının tamamı karşılanacak, su kayıp-kaçakları önlenecek, mevcut şebekeler iyileştirilerek sağlıklı ve çevre dostu malzeme kullanımı yaygınlaştırılacaktır.”
- **979. maddesinde** “İçme ve kullanma suyunun tüm yerleşimlerde gerekli kalite ve standartlara uygun şekilde şebekeye verilmesi sağlanacaktır.”
- **980. maddesinde** “İçme suyu ve kanalizasyon yatırım ve hizmetlerinin sağlanmasında mali sürdürülebilirlik gözetilecektir.”
- **981. maddesinde** “Şehirlerde kanalizasyon ve atık su arıtma altyapısı geliştirilecek, bu altyapıların havzalara göre belirlenen deşarj standartlarını karşılayacak şekilde çalıştırılmaları sağlanacak, arıtılan atık suların yeniden kullanımı özendirilecektir.”
- **982. maddesinde** “Katı atık yönetimi etkinleştirilerek atık azaltma, kaynaktan ayrıştırma, toplama, taşıma, geri kazanım ve bertaraf safhaları teknik ve mali yönden bir bütün olarak geliştirilecek; bilinçlendirmenin ve kurumsal kapasitenin geliştirilmesine öncelik verilecektir. Geri dönüştürülen malzemelerin üretimde kullanılması özendirilecektir.”
- **983. maddesinde** “Kent içi ulaşımında kurumlar arası koordinasyon geliştirilecek, daha etkin planlama ve yönetim sağlanacak, kent içi ulaşım altyapısının diğer altyapılarla entegrasyonu güçlendirilecektir.”
- **984. maddesinde** “Yaya ve bisiklet gibi alternatif ulaşım türlerine yönelik yatırım ve uygulamalar özendirilecektir.”
- **985. maddesinde** “Kent içi toplu taşımada trafik yoğunluğu ve yolculuk talebindeki gelişmeler dikkate alınarak öncelikle otobüs, metrobüs ve benzeri sistemler tercih edilecek; bunların yetersiz kaldığı güzergâhlarda raylı sistem alternatifleri değerlendirilecektir. Raylı sistemlerin, işletmeye açılması beklenen yıl için doruk saat -tek yön yolculuk talebinin; tramvay sistemleri için asgari 7.000 yolcu/saat, hafif raylı sistemler için asgari 10.000 yolcu/saat, metro sistemleri için ise asgari 15.000 yolcu/saat düzeyinde gerçekleşeceği öngörülen koridorlarda planlanması şartı aranacaktır.”
- **987. maddesinde** “Kent içi ulaşımında trafik yönetimi ve toplu taşıma hizmetlerinde bilgi teknolojileri ve akıllı ulaşım sistemlerinden etkin bir şekilde faydalanılacaktır.”
- **988. maddesinde** “Kentsel altyapı sistemlerinin oluşturulması ve hizmetlerinin sunumunda vatandaş memnuniyetini, kalite ve verimliliği artırmak amacıyla bilgi ve iletişim teknolojilerinin kullanımına önem verilecektir.”
- **998. maddesinde** “Mahalli idarelerin daha etkin, hızlı ve nitelikli hizmet sunabilen, katılımcı, şeffaf, çevreye duyarlı, dezavantajlı kesimlerin ihtiyaçlarını gözeterek ve mali sürdürülebilirliği sağlamış bir yapıya kavuşturulması temel amaçtır.”
- **999. maddesinde** “Mahalli idarelerin temel hedefi, vatandaşlara sunulan hizmetlerden duyulan memnuniyeti en üst düzeye çıkarmaktır.”
- **1000. Maddesinde** “Başta yeni kurulan büyükşehir belediyeleri olmak üzere mahalli idarelerde çalışan personelin uzmanlaşma düzeyi yükseltilecek, proje hazırlama, finansman, uygulama, izleme ve değerlendirme, mali yönetim, katılımcı yöntemler ve benzeri konularda kapasiteleri artırılacaktır.”
- **1003. maddesinde** “Mahalli idarelerin kaynaklarını, kamu mali yönetiminin temel ilke ve araçları çerçevesinde stratejik önceliklere göre tahsis etmeleri sağlanacak, temsil

ve karar alma süreçlerine katılım mekanizmaları da gözetilerek hesap verebilirlik güçlendirilecektir.”

- **1004. maddesinde** “Mahalli idarelerin öz gelirleri kentsel taşınmazların değer artışlarını da kapsayacak şekilde artırılacaktır.”
- **1031. maddesinde** “Ekonomik ve sosyal gelişme sağlanırken, toplumun çevre duyarlılığı ve bilincinin artırılması, bugünün ve gelecek nesillerin kısıtlı doğal kaynaklardan faydalanmasını güvence altına alacak şekilde çevrenin korunması ve kalitesinin yükseltilmesi temel amaçtır.” ifadeleri yer almaktadır.

Çorlu Belediyesi’nin 2015-2019 Stratejik Planı ile Onuncu Kalkınma Planı ve TR21 Trakya Bölgesi 2014-2023 Bölge Planı (Taslak)’nın yerel yönetimleri ilgilendiren maddeleri arasındaki uyum karşılaştırmaya olanak verecek şekilde aşağıdaki tabloda gösterilmiştir.

**Tablo- 9: Onuncu Kalkınma Planı ile Çorlu Belediyesi 2015-2019 Stratejik Plan İlişkisi Tablosu**

ONUNCU KALKINMA PLANI İLE ÇORLU BELEDİYESİ 2015 - 2019 STRATEJİK PLAN İLİŞKİSİ																							
ONUNCU KALKINMA PLANI	AMAÇ 1		AMAÇ 2			AMAÇ 3			AMAÇ 4		AMAÇ 5		AMAÇ 6			AMAÇ 7			Büyükşehir Belediyesi (BŞB)	BŞB TESKİ	BŞB UKOME		
	Hedef 1.1	Hedef 1.2	Hedef 2.1	Hedef 2.2	Hedef 2.3	Hedef 3.1	Hedef 3.2	Hedef 4.1	Hedef 4.2	Hedef 5.1	Hedef 6.1	Hedef 6.2	Hedef 6.3	Hedef 7.1	Hedef 7.2	Hedef 7.3							
MADDE 588						X	X	X			X	X									X	X	
MADDE 589						X	X	X					X		X						X	X	X
MADDE 592													X	X	X								
MADDE 593	X		X			X		X					X	X	X								
MADDE 596													X	X									
MADDE 770													X	X									
MADDE 888													X	X									
MADDE 976	X		X	X		X	X														X	X	X
MADDE 978																					X	X	
MADDE 979																					X	X	
MADDE 980																					X	X	
MADDE 981																					X	X	
MADDE 982				X		X	X														X		
MADDE 983																					X		X

ONUNCU KALKINMA PLANI	AMAÇ 1		AMAÇ 2			AMAÇ 3			AMAÇ 4		AMAÇ 5		AMAÇ 6			AMAÇ 7			Büyükşehir Belediyesi (BŞB)	BŞB TESKİ	BŞB UKOME	
	Hedef 1.1	Hedef 1.2	Hedef 2.1	Hedef 2.2	Hedef 2.3	Hedef 3.1	Hedef 3.2	Hedef 4.1	Hedef 4.2	Hedef 5.1	Hedef 6.1	Hedef 6.2	Hedef 6.3	Hedef 7.1	Hedef 7.2	Hedef 7.3						
MADDE 984	X	X				X	X															
MADDE 985																					X	X
MADDE 987	X																				X	X
MADDE 988														X	X						X	X
MADDE 998			X	X	X	X			X	X				X	X	X	X					
MADDE 999	X	X	X	X	X	X	X	X	X	X	X	X	X	X	X	X	X	X	X	X		
MADDE 1000															X	X	X	X				
MADDE 1003															X	X	X	X				
MADDE 1004															X	X			X	X		
MADDE 1031			X			X															X	

**Tablo -10:** TR21 Trakya Bölgesi 2014-2023 Bölge Planı (Taslak) ile Çorlu Belediyesi 2015-2019 Stratejik Plan İlişkisi

TR21 TRAKYA BÖLGESİ 2014-2023 BÖLGE PLANI TASLAĞI İLE ÇORLU BELEDİYESİ 2015 - 2019 STRATEJİK PLAN İLİŞKİSİ																											
TR21 TRAKYA BÖLGESİ 2014-2023 BÖLGE PLANI TASLAĞI	AMAÇ 1			AMAÇ 2				AMAÇ 3			AMAÇ 4			AMAÇ 5		AMAÇ 6				AMAÇ 7				Büyükşehir Belediyesi (BŞB)	BŞB TESKİ	BŞB UKOME	
	Hedef 1.1	Hedef 1.2	Hedef 2.1	Hedef 2.2	Hedef 2.3	Hedef 3.1	Hedef 3.2	Hedef 4.1	Hedef 4.2	Hedef 5.1	Hedef 6.1	Hedef 6.2	Hedef 6.3	Hedef 7.1	Hedef 7.2	Hedef 7.3											
İnsan ve Toplum	X	X	X	X	X	X	X	X	X	X	X	X	X	X	X	X	X	X	X	X	X	X	X	X	X	X	X
Yaşam ve Çevre	X	X	X	X	X	X	X	X	X	X	X	X	X	X	X					X	X	X	X	X	X	X	X
Üretim ve Ekonomi								X	X	X				X	X									X	X	X	



## B-İDARENİN AMAÇ VE HEDEFLERİ

**Çorlu Belediyesi'nin amaç ve hedefleri şunlardır:**

**AMAÇ 1:** İlçemizde gereksinim duyulan rahat sağlıklı ve güvenli bir ulaşım ağını tesis etmek

**HEDEFLER:**

- Plan dönemi sonuna kadar şehrimizin yapılaşması tamamlanan ve ihtiyaç duyulan bölgelerinde yol çalışmalarını tamamlamak
- Plan dönemi sonuna kadar mevcut yolların ve kaldırımların standarda uygun şekilde bakım ve onarım çalışmalarını yaparak halkın kullanımına sunmak

**AMAÇ 2:** Çevreye duyarlı daha yeşil ve temiz bir Çorlu yaratmak

**HEDEFLER:**

- Plan dönemi sonuna kadar mevcut yeşil alan miktarını %10 arttırmak
- Plan dönemi boyunca vatandaşlarımızın sağlıklı bir ortamda yaşamasını sağlamak için çevreyi her türlü kirlilikten arındırmak, temizliğini sağlamak
- Çevrenin korunmasına yönelik faaliyetlerde etkinliği sağlamak

**AMAÇ 3:** Yerel ve küresel değerlerin sağlıklı entegrasyonunu sağlayarak, kentin kültür, sanat ve spor alanında gelişimini arttırmak

**HEDEFLER:**

- Plan dönemi sonuna kadar, kentlilik bilincini geliştirecek her türlü sportif, kültürel etkinlikler ile sağlık ve eğitim organizasyonlarını desteklemek ve düzenlemek
- Plan dönemi sonuna kadar sosyal, spor ve kültürel aktivitelerin yapılmasına yönelik mekanlar oluşturmak

**AMAÇ 4:** Sosyal belediyeçilik kapsamında sosyal hizmet ve yardımların adil, etkili ve verimli arzını sağlamak

**HEDEFLER:**

- Plan dönemi sonuna kadar ihtiyaç sahiplerini birçok yönden destekleyerek onları temel gereksinimlerini karşılamalarına yardımcı olmak
- Plan dönemi sonuna kadar sosyal anlamda dezavantajlı kesimlerin toplum hayatına kazandırılması ve yaşam kalitelerinin yükseltilmesine yönelik çalışmalar yapmak

**AMAÇ 5:** İlçemizde işsizliğin azaltılması ve ekonomik kalkınmanın sağlanması amacıyla işbirlikleri gerçekleştirmek

**HEDEFLER:**

- Kamu ve Sivil Toplum Kuruluşları ile ortak projeler üretmek

**AMAÇ 6:** Yönetimde kalite anlayışını benimseyen istikrarlı yapıya sahip dinamik ve kurumsal bir organizasyon yapısını etkin kılmak

**HEDEFLER:**

- Plan dönemi sonuna kadar hizmetlerde verimliliği sağlamak ve hizmet kalitesini arttırmak amacı ile belediyenin ve belediye personelinin niteliksel ve donanımsal olarak gelişimini sağlamak
- Bilgi teknolojileri kullanımı ve yönetiminde sürdürülebilirliği sağlamak
- Birlikte yönetim anlayışıyla birey ve kurumların yönetime doğrudan katılımını sağlamak

**AMAÇ 7** Çarpık kentleşmeyi önlemek, tarihi ve kültürel değerlere sahip çıkarak planlı çağdaş bir kent yaratmak

**HEDEFLER:**

- Plan dönemi sonuna kadar imar planlarının uygulanabilirliğini arttırmak amacıyla 1.470 hektar alanda 18. madde uygulaması yapmak
- Kentin gelişimini arttırmak, planlara uygun çağdaş bir yaşam alanı oluşturmak amacıyla 25.000 m<sup>2</sup> alanda kamulaştırma işlemleri gerçekleştirmek
- Planı dönem sonuna kadar şehrimizin tarihi ve kültürel değerlerini gün yüzüne çıkarmak ve şehrimizin görünümünü güzelleştirmek için çalışmalar yapmak

**C-PERFORMANS HEDEF VE GÖSTERGELERİ İLE FAALİYETLER**

Performans programına ait performans hedef ve göstergeleri ile bunlara ilişkin kaynak ihtiyaçları, aşağıda yer almaktadır.

## PERFORMANS HEDEFLERİ TABLOSU

<b>İDARE ADI</b>	ÇORLU BELEDİYESİ
------------------	------------------

<b>AMAÇ -1</b>	İlçemizde gereksinim duyulan rahat sağlıklı ve güvenli bir ulaşım ağını tesis etmek
<b>HEDEF- 1.2</b>	Plan dönemi sonuna kadar mevcut yolların ve kaldırımların standarda uygun şekilde bakım ve onarım çalışmalarını yaparak halkın kullanımına sunmak

<b>PERFORMANS HEDEFİ- 1.2.1</b>	Mevcut yolların bakım ve onarımı için 2015 yılı sonuna kadar 40.000 ton asfalt üretimi gerçekleştirilecektir.
<b>AÇIKLAMALAR:</b> 2015 yılında, şehrimizin ihtiyacı olan cadde ve sokaklarında ve yeni bağlanan mahalle ve beldelerinde 40.000 ton asfalt ile yeni yol ve mevcut yolların bakımının yapılması planlanmaktadır.	

PERFORMANS GÖSTERGELERİ		2014	2015	2016
<b>1</b>	Asfalt atılacak yolların belirlenmesi	15/03/2014	15/03/2015	-
AÇIKLAMA: Tarih, asfalt atılacak yol tespiti				
<b>3</b>	30.000 ton asfaltın serilmesi	15/08/2014 70.000 ton	01/09/2015 30.000 ton	-
AÇIKLAMA: Tarih, ton				
<b>4</b>	10.000 ton asfaltın serilmesi	15/10/2014 50.000 ton	30/11/2015 10.000 ton	-
AÇIKLAMA: Tarih, ton				

FAALİYETLER	Kaynak İhtiyacı (TL)			
	Bütçe	Bütçe Dışı	Toplam	
<b>1</b>	Asfaltlama faaliyeti	9.000.000	-	<b>9.000.000</b>
<b>2</b>		-	-	-
<b>3</b>		-	-	-
<b>GENEL TOPLAM</b>		<b>9.000.000</b>	-	<b>9.000.000</b>
<b>SORUMLU HARCAMA BİRİMİ</b>		<b>Fen İşleri Müdürlüğü</b>		

<b>İDARE ADI</b>	ÇORLU BELEDİYESİ
------------------	------------------

<b>AMAÇ-1</b>	İlçemizde gereksinim duyulan rahat sağlıklı ve güvenli bir ulaşım ağını tesis etmek
<b>HEDEF- 1.2</b>	Plan dönemi sonuna kadar mevcut yolların ve kaldırımların standarda uygun şekilde bakım ve onarım çalışmalarını yaparak halkın kullanımına sunmak

<b>PERFORMANS HEDEFİ- 1.2.2</b>	2015 yılı sonuna kadar 50.000 m <sup>2</sup> yolun kaldırım çalışması tamamlanacaktır.
<b>AÇIKLAMALAR:</b> 2015 yılında şehrimizin ihtiyacı olan cadde ve sokaklarında ve yeni bağlanan mahalle ve beldelerinde 50.000 m <sup>2</sup> kaldırım yapılacaktır.	

<b>PERFORMANS GÖSTERGELERİ</b>		<b>2014</b>	<b>2015</b>	<b>2016</b>
<b>1</b>	Kaldırım yapılacak yolların belirlenmesi	31.12.2014	15/02/2015	-
AÇIKLAMA: Tarih				
<b>2</b>	Kaldırım yapımına başlanması	15/04/2014	15/04/2015	-
AÇIKLAMA: Tarih				
<b>2</b>	50.000 m <sup>2</sup> yolun kaldırım çalışmasının tamamlanması	31/12/2014 150.000 m <sup>2</sup>	31/12/2015 50.000 m <sup>2</sup>	-
AÇIKLAMA: Tarih, m <sup>2</sup>				

<b>FAALİYETLER</b>		<b>Kaynak İhtiyacı (TL)</b>		
		<b>Bütçe</b>	<b>Bütçe Dışı</b>	<b>Toplam</b>
<b>1</b>	Kaldırım çalışmaları faaliyeti	2.000.000	-	<b>2.000.000</b>
<b>2</b>		-	-	-
<b>3</b>		-	-	-
<b>GENEL TOPLAM</b>		<b>2.000.000</b>	-	<b>2.000.000</b>
<b>SORUMLU HARCAMA BİRİMİ</b>		<b>Fen İşleri Müdürlüğü</b>		

<b>İDARE ADI</b>	ÇORLU BELEDİYESİ
------------------	------------------

<b>AMAÇ -2</b>	Çevreye duyarlı daha yeşil ve temiz bir Çorlu yaratmak
<b>HEDEF -2.1</b>	Plan dönemi sonuna kadar mevcut yeşil alan miktarını %10 arttırmak

<b>PERFORMANS HEDEFİ- 2.1.1</b>	2015 yılında, halkımızın yeşil alan ihtiyacının karşılanması amacıyla yeni parklar ve spor sahaları yapılacak, mevcut olan parklar ise ihtiyaç doğrultusunda yeniden düzenlenecektir.
<b>AÇIKLAMALAR:</b> 2015 yılında halkımızın yeşil alan ve dinlenme ihtiyacını karşılamak ve çocuklarımızın oyun alanlarını arttırmak amacıyla yeni parklar ve spor sahaları yapılacak, mevcut parkların ihtiyaç doğrultusunda yenileme çalışmaları yapılacaktır. Yapılacak yeni parklara sulama ve aydınlatma tesisatı kurulacaktır.	

<b>PERFORMANS GÖSTERGELERİ</b>		<b>2014</b>	<b>2015</b>	<b>2016</b>
<b>1</b>	Yeni yapılan park sayısı	5	3	3
AÇIKLAMA: Adet				
<b>2</b>	Yenilenen mevcut park sayısı	5	1	1
AÇIKLAMA: Adet				
<b>3</b>	Yeni yapılan spor sahası sayısı	1	8	-
AÇIKLAMA: Adet				
<b>4</b>	Kurulan çocuk oyun grubu sayısı	10	15	15
AÇIKLAMA: Adet				

<b>FAALİYETLER</b>		<b>Kaynak İhtiyacı (TL)</b>		
		<b>Bütçe</b>	<b>Bütçe Dışı</b>	<b>Toplam</b>
<b>1</b>	Park yapımı faaliyeti	500.000	-	<b>500.000</b>
<b>2</b>	Düzenlenecek mevcut park faaliyeti	-	-	-
<b>3</b>	Spor sahası yapım faaliyeti	550.000	-	<b>550.000</b>
<b>4</b>	Çocuk oyun grubu alımı	150.000	-	<b>150.000</b>
<b>GENEL TOPLAM</b>		<b>1.200.000</b>	-	<b>1.200.000</b>
<b>SORUMLU HARCAMA BİRİMİ</b>		<b>Park ve Bahçeler Müdürlüğü</b>		

<b>İDARE ADI</b>	ÇORLU BELEDİYESİ
------------------	------------------

<b>AMAÇ -2</b>	Çevreye duyarlı daha yeşil ve temiz bir Çorlu yaratmak
----------------	--

<b>HEDEF -2.1</b>	Plan dönemi sonuna kadar mevcut yeşil alan miktarını %10 arttırmak
-------------------	--

<b>PERFORMANS HEDEFİ- 2.1.2</b>	Çorlu ilçesinde mevcut olan parkların yıllık bakımı, hizmet alımı yöntemiyle ihale edilecektir.
---------------------------------	---

**AÇIKLAMALAR:** Mevcut olan parkların yıllık bakımı ve sulaması yaptırılarak, parkların daha temiz ve bakımlı görünmesi hedeflenmektedir.

<b>PERFORMANS GÖSTERGELERİ</b>		<b>2014</b>	<b>2015</b>	<b>2016</b>
<b>1</b>	Taşeron firmanın denetim programının hazırlanması	Denetim programının hazırlanması	Denetim programının hazırlanması	Denetim programının hazırlanması
AÇIKLAMA: Denetim programının hazırlanması				
<b>2</b>	Denetim programı doğrultusunda denetimlerin gerçekleşme oranı	%100	%100	%100
AÇIKLAMA: Oran (%)				
<b>3</b>	Çalıştırılacak personel sayısı	200	145	145
AÇIKLAMA: Kişi sayısı				

<b>FAALİYETLER</b>		<b>Kaynak İhtiyacı (TL)</b>		
		<b>Bütçe</b>	<b>Bütçe Dışı</b>	<b>Toplam</b>
<b>1</b>	Park bakım hizmeti alım faaliyeti	5.800.000	-	<b>5.800.000</b>
<b>2</b>		-	-	-
<b>3</b>		-	-	-
<b>GENEL TOPLAM</b>		<b>5.800.000</b>	-	<b>5.800.000</b>
<b>SORUMLU HARCAMA BİRİMİ</b>		<b>Park ve Bahçeler Müdürlüğü</b>		

<b>İDARE ADI</b>	ÇORLU BELEDİYESİ
------------------	------------------

<b>AMAÇ -2</b>	Çevreye duyarlı daha yeşil ve temiz bir Çorlu yaratmak
----------------	--

<b>HEDEF -2.1</b>	Plan dönemi sonuna kadar mevcut yeşil alan miktarını %10 arttırmak
-------------------	--

<b>PERFORMANS HEDEFİ- 2.1.3</b>	2015 yılında mevcut olan parklar ve yeni yapılacak parklar için çiçek tohumu, bitki, çiçek alımı yapılacaktır.
---------------------------------	--

**AÇIKLAMALAR:** Mevcut parkları ve yeni yapılan parkları çiçeklendirmek ve yeşillendirmek amacıyla çiçek tohumu, bitki, ağaç ve çiçek alınması hedeflenmektedir.

<b>PERFORMANS GÖSTERGELERİ</b>		<b>2014</b>	<b>2015</b>	<b>2016</b>
<b>1</b>	Alınacak çiçek	1.000.000	1.000.000	1.000.000
AÇIKLAMA: Adet				
<b>2</b>	Alınacak ağaç	15.000	2.000	2.000
AÇIKLAMA: Adet				
<b>3</b>	Alınacak çalı	70.000	10.000	10.000
AÇIKLAMA: Adet				
<b>4</b>	Yetiştirilecek çim	40	35	35
AÇIKLAMA: Dönüm				

<b>FAALİYETLER</b>		<b>Kaynak İhtiyacı (TL)</b>		
		<b>Bütçe</b>	<b>Bütçe Dışı</b>	<b>Toplam</b>
<b>1</b>	Çiçek tohumu, ağaç, çalı alımı ve çim üretimi faaliyeti	900.000	-	<b>900.000</b>
<b>2</b>		-	-	-
<b>3</b>		-	-	-
<b>GENEL TOPLAM</b>		<b>900.000</b>	-	<b>900.000</b>
<b>SORUMLU HARCAMA BİRİMİ</b>		<b>Park ve Bahçeler Müdürlüğü</b>		

<b>İDARE ADI</b>	ÇORLU BELEDİYESİ
------------------	------------------

<b>AMAÇ -2</b>	Çevreye duyarlı daha yeşil ve temiz bir Çorlu yaratmak
<b>HEDEF -2.1</b>	Plan dönemi sonuna kadar mevcut yeşil alan miktarını %10 arttırmak

<b>PERFORMANS HEDEFİ- 2.1.4</b>	2015 yılında, mevcut olan parklar ve yeni yapılacak parklar için ahşap kent mobilyaları imalatı yapılacaktır.
<b>AÇIKLAMALAR:</b> Mevcut parklar ve yeni yapılan parklarda kullanılmak üzere ahşap kent mobilyaları, dolap, ahşap masa ve bank yapılması hedeflenmektedir.	

<b>PERFORMANS GÖSTERGELERİ</b>		<b>2014</b>	<b>2015</b>	<b>2016</b>
<b>1</b>	Kamerya	10	10	10
AÇIKLAMA: Adet				
<b>2</b>	Demir ayaklı bank	-	600	600
AÇIKLAMA: Adet				
<b>3</b>	Piknik masası	500	400	400
AÇIKLAMA: Adet				
<b>4</b>	Dolap	50	100	100
AÇIKLAMA: Adet				
<b>5</b>	Ofis masası	50	50	50
AÇIKLAMA: Adet				

<b>FAALİYETLER</b>		<b>Kaynak İhtiyacı (TL)</b>		
		<b>Bütçe</b>	<b>Bütçe Dışı</b>	<b>Toplam</b>
<b>1</b>	Kamerya, ahşap bank, demir ayaklı bank, piknik masası, ahşap oyun grubu yapılması	450.000	-	450.000
<b>2</b>		-	-	-
<b>3</b>		-	-	-
<b>GENEL TOPLAM</b>		<b>450.000</b>	<b>-</b>	<b>450.000</b>
<b>SORUMLU HARCAMA BİRİMİ</b>		<b>Park ve Bahçeler Müdürlüğü</b>		



<b>İDARE ADI</b>	ÇORLU BELEDİYESİ
------------------	------------------

<b>AMAÇ -2</b>	Çevreye duyarlı daha yeşil ve temiz bir Çorlu yaratmak
<b>HEDEF -2.1</b>	Plan dönemi sonuna kadar mevcut yeşil alan miktarını %10 arttırmak

<b>PERFORMANS HEDEFİ- 2.1.5</b>	2015 yılında, mevcut ve yeni yapılacak parklara aydınlatma sistemi kurulacak, yeni parklar ve yeşil alanlara sulama sistemi kurulacaktır.
<b>AÇIKLAMALAR:</b> Mevcut yeni yapılan parkların aydınlatılması amacıyla elektrik tesisatlarının çekilip aydınlatma armatürlerinin montajı yapılacak, yeni parklar ve yeşil alanlara sulama sistemi kurularak daha verimli ve ekonomik sulama yapılması hedeflenmektedir.	

<b>PERFORMANS GÖSTERGELERİ</b>		<b>2014</b>	<b>2015</b>	<b>2016</b>
<b>1</b>	Aydınlatma elemanı sayısı	-	70	-
AÇIKLAMA: Adet				
<b>2</b>	Sulama sistemi kurulan alan	-	5.000	5.000
AÇIKLAMA: m <sup>2</sup>				
<b>3</b>				
AÇIKLAMA:				

<b>FAALİYETLER</b>		<b>Kaynak İhtiyacı (TL)</b>		
		<b>Bütçe</b>	<b>Bütçe Dışı</b>	<b>Toplam</b>
<b>1</b>	Aydınlatma sistemi kurulması	250.000	-	<b>250.000</b>
<b>2</b>	Sulama sistemi kurulması	200.000	-	<b>200.000</b>
<b>3</b>		-	-	-
<b>GENEL TOPLAM</b>		<b>450.000</b>	-	<b>450.000</b>
<b>SORUMLU HARCAMA BİRİMİ</b>		<b>Park ve Bahçeler Müdürlüğü</b>		

<b>İDARE ADI</b>	ÇORLU BELEDİYESİ
------------------	------------------

<b>AMAÇ -2</b>	Çevreye duyarlı daha yeşil ve temiz bir Çorlu yaratmak
<b>HEDEF- 2.2</b>	Plan dönemi boyunca vatandaşlarımızın sağlıklı bir ortamda yaşamasını sağlamak için çevreyi her türlü kirlilikten arındırmak, temizliğini sağlamak

<b>PERFORMANS HEDEFİ- 2.2.1</b>	Çorlu Belediyesi dahilindeki mahallelerin ve piknik alanlarının temizliği hizmet alımı yöntemiyle 01/10/2014 ve 30/09/2017 tarihleri arasında kapsayacak şekilde 2014 yılında ihale edilmiştir. İhale kapsamında oluşturulan programlar dahilinde kontrollere 2015 yılında da devam edilecektir.
<b>AÇIKLAMALAR:</b> Vatandaşa daha iyi hizmet verebilmek için, kentimizin temizlik hizmetlerinin gerçekleştirilme etkinliğinin ve verimliliğinin artırılması hedeflenmektedir.	

<b>PERFORMANS GÖSTERGELERİ</b>		<b>2014</b>	<b>2015</b>	<b>2016</b>
<b>1</b>	Denetim programı doğrultusunda denetimlerin gerçekleşme oranı	%100	%100	%100
AÇIKLAMA: Oran (%)				
<b>2</b>	Müteahhitlik hizmet alımı (190 personel, 23 araç ve iş makinesi)	210 28	190 23	190 23
AÇIKLAMA: Kişi, araç ve iş makinesi sayısı				
<b>3</b>				
AÇIKLAMA:				

<b>FAALİYETLER</b>		<b>Kaynak İhtiyacı (TL)</b>		
		<b>Bütçe</b>	<b>Bütçe Dışı</b>	<b>Toplam</b>
<b>1</b>	Temizlik işleri hizmet alımı faaliyeti	16.000.000	-	<b>16.000.000</b>
<b>2</b>		-	-	-
<b>3</b>		-	-	-
<b>GENEL TOPLAM</b>		<b>16.000.000</b>	-	<b>16.000.000</b>
<b>SORUMLU HARCAMA BİRİMİ</b>		<b>Temizlik İşleri Müdürlüğü</b>		

<b>İDARE ADI</b>	ÇORLU BELEDİYESİ
------------------	------------------

<b>AMAÇ -2</b>	Çevreye duyarlı daha yeşil ve temiz bir Çorlu yaratmak
<b>HEDEF- 2.2</b>	Plan dönemi boyunca vatandaşlarımızın sağlıklı bir ortamda yaşamasını sağlamak için çevreyi her türlü kirlilikten arındırmak, temizliğini sağlamak

<b>PERFORMANS HEDEFİ- 2.2.2</b>	2015 yılında, 300 adet bahçe tipi sallama çöp kovası ve 400 adet daldırma galvaniz çöp konteyneri alınacaktır.
<b>AÇIKLAMALAR:</b> Çorlu Belediyesi sınırları dahilindeki, kullanıma uygun olmayan bahçe tipi sallama çöp kovasının, çevre temizliği ve sağlığı açısından yenilenmesi hedeflenmektedir. Bu doğrultuda 300 adet bahçe tipi sallama çöp kovası ve 400 adet daldırma galvaniz çöp konteyneri alınacak ve arızalı olanlar tamir edilecektir.	

<b>PERFORMANS GÖSTERGELERİ</b>		<b>2014</b>	<b>2015</b>	<b>2016</b>
<b>1</b>	Sallama çöp kovası alımı	750	300	300
AÇIKLAMA: Adet				
<b>2</b>	Daldırma galvaniz çöp konteyneri alımı	1.500	400	-
AÇIKLAMA: Adet				
<b>3</b>	Tamiri yapılacak çöp konteyneri sayısı	-	1.000	1.000
AÇIKLAMA: Adet				
<b>4</b>	Tamiri yapılacak sallama kova sayısı	-	100	100
AÇIKLAMA: Adet				

<b>FAALİYETLER</b>		<b>Kaynak İhtiyacı (TL)</b>		
		<b>Bütçe</b>	<b>Bütçe Dışı</b>	<b>Toplam</b>
<b>1</b>	Sallama çöp kovası alım faaliyeti	30.000	-	<b>30.000</b>
<b>2</b>	Daldırma galvaniz çöp konteyneri alımı faaliyeti	170.000	-	<b>170.000</b>
<b>3</b>	Tamir bakım faaliyeti	80.000	-	<b>80.000</b>
<b>GENEL TOPLAM</b>		<b>280.000</b>	-	<b>280.000</b>
<b>SORUMLU HARCAMA BİRİMİ</b>		<b>Temizlik İşleri Müdürlüğü</b>		

<b>İDARE ADI</b>	ÇORLU BELEDİYESİ
------------------	------------------

<b>AMAÇ -2</b>	Çevreye duyarlı daha yeşil ve temiz bir Çorlu yaratmak
<b>HEDEF- 2.3</b>	Çevrenin korunmasına yönelik faaliyetlerde etkinliği sağlamak

<b>PERFORMANS HEDEFİ- 2.3.1</b>	2015 yılında, çevre ile ilgili bilinçlendirme programları yapılacak ve okullarda eğitim verilecektir.
<b>AÇIKLAMALAR:</b> Kentimizde çevre bilincini geliştirmek, artmakta olan çevre kirliliğini önlemek ve vatandaşları bilinçlendirmek amacıyla çevre ile ilgili bilinçlendirme programlarının yapılması ve okullarda eğitim verilmesi planlanmaktadır.	

<b>PERFORMANS GÖSTERGELERİ</b>		<b>2014</b>	<b>2015</b>	<b>2016</b>
<b>1</b>	Bilinçlendirme programları	10	10	10
AÇIKLAMA: Adet				
<b>2</b>	Okul eğitimleri	8	10	10
AÇIKLAMA: Adet				
<b>3</b>		-	-	-
AÇIKLAMA:				

<b>FAALİYETLER</b>	<b>Kaynak İhtiyacı (TL)</b>		
	<b>Bütçe</b>	<b>Bütçe Dışı</b>	<b>Toplam</b>
<b>1</b>			
<b>2</b>			
<b>3</b>			
<b>GENEL TOPLAM</b>			
<b>SORUMLU BİRİM</b>	Çevre Koruma ve Kontrol Müdürlüğü		

<b>İDARE ADI</b>	ÇORLU BELEDİYESİ
------------------	------------------

<b>AMAÇ -2</b>	Çevreye duyarlı daha yeşil ve temiz bir Çorlu yaratmak
<b>HEDEF- 2.3</b>	Çevrenin korunmasına yönelik faaliyetlerde etkinliği sağlamak

<b>PERFORMANS HEDEFİ- 2.3.2</b>	2015 yılında, geri dönüşüm-kazanım miktarlarını yükseltme çalışmalarına hız verilecektir.
<b>AÇIKLAMALAR:</b> Kentimizde çevre bilincini geliştirmek, artmakta olan çevre kirliliğini önlemek ve vatandaşı geri dönüşüm ve kazanımın önemini anlatan yüz yüze görüşmeler yaparak ve bilgilendirici afiş ve broşürlerin dağıtılması ile farkındalık oluşturularak toplama miktarlarının arttırılması planlanmaktadır.	

<b>PERFORMANS GÖSTERGELERİ</b>		<b>2014</b>	<b>2015</b>	<b>2016</b>
<b>1</b>	Kaynağında ayrı toplanan ambalaj atık miktarı	500	550	600
AÇIKLAMA: Ton / Ay				
<b>2</b>	Atık pil toplama miktarı	100	150	200
AÇIKLAMA: Kg				
<b>3</b>	Elektronik atık toplama miktarı	200	300	400
AÇIKLAMA: Adet				

<b>FAALİYETLER</b>	<b>Kaynak İhtiyacı (TL)</b>		
	<b>Bütçe</b>	<b>Bütçe Dışı</b>	<b>Toplam</b>
<b>1</b>			
<b>2</b>			
<b>3</b>			
<b>SORUMLU BİRİM</b>	<b>Çevre Koruma ve Kontrol Müdürlüğü</b>		

<b>İDARE ADI</b>	ÇORLU BELEDİYESİ
------------------	------------------

<b>AMAÇ-3</b>	Yerel ve küresel değerlerin sağlıklı entegrasyonunu sağlayarak, kentin kültür, sanat ve spor alanında gelişimini arttırmak
<b>HEDEF- 3.1</b>	Plan dönemi sonuna kadar, kentlilik bilincini geliştirecek her türlü sportif, kültürel etkinlikler ile sağlık ve eğitim organizasyonlarını desteklemek ve düzenlemek

<b>PERFORMANS HEDEFİ- 3.1.1</b>	2015 yılında, Uluslararası 23 Nisan Çocuk Festivali düzenlenecektir.
<b>AÇIKLAMALAR:</b> Çorlu ve ülkemizi tanıtmak için düzenlenecek 23 Nisan Çocuk Festivali'nin uluslararası düzeye taşınması ile çocuklarımızın dünya çocukları ile kaynaşmasının sağlanması ve halkımızın misafirperverliğinin dünya çocuklarına aşılması amaçlanmaktadır.	

<b>PERFORMANS GÖSTERGELERİ</b>		<b>2014</b>	<b>2015</b>	<b>2016</b>
<b>1</b>	Festivale katılan ülke sayısı	3	3	3
AÇIKLAMA: Adet				
<b>2</b>	Festivale katılan okul sayısı	40	40	40
AÇIKLAMA: Adet				
<b>3</b>	Festivale katılan misafir öğrenci sayısı	60	140	140
AÇIKLAMA: Adet				

<b>FAALİYETLER</b>		<b>Kaynak İhtiyacı (TL)</b>		
		<b>Bütçe</b>	<b>Bütçe Dışı</b>	<b>Toplam</b>
<b>1</b>	Festivalin gerçekleştirilmesi	200.000	-	<b>200.000</b>
<b>2</b>	Görsel ve işitsel duyurulması	100.000	-	<b>100.000</b>
<b>3</b>	Gelen misafirlerin yemek ve konaklaması	100.000	-	<b>100.000</b>
<b>4</b>	Kortej alanının bayraklarla süslenmesi	25.000	-	<b>25.000</b>
<b>GENEL TOPLAM</b>		<b>425.000</b>	-	<b>425.000</b>
<b>SORUMLU HARCAMA BİRİMİ</b>		Kültür ve Sosyal İşler Müdürlüğü		

<b>İDARE ADI</b>	ÇORLU BELEDİYESİ
------------------	------------------

<b>AMAÇ -3</b>	Yerel ve küresel değerlerin sağlıklı entegrasyonunu sağlayarak, kentin kültür, sanat ve spor alanında gelişimini arttırmak
<b>HEDEF- 3.1</b>	Plan dönemi sonuna kadar, kentlilik bilincini geliştirecek her türlü sportif, kültürel etkinlikler ile sağlık ve eğitim organizasyonlarını desteklemek ve düzenlemek

<b>PERFORMANS HEDEFİ- 3.1.2</b>	2015 yılında, Uluslararası 19 Mayıs Gençlik Festivali düzenlenecektir.
<b>AÇIKLAMALAR:</b> Çorlu ve ülkemizi tanıtmak için 19 Mayıs Gençlik ve Spor Festivali düzenlenerek uluslararası düzeye taşınması amaçlanmaktadır.	

<b>PERFORMANS GÖSTERGELERİ</b>		<b>2014</b>	<b>2015</b>	<b>2016</b>
<b>1</b>	Festivale katılan ülke sayısı	3	-	-
AÇIKLAMA: Adet				
<b>2</b>	Festivale katılan okul sayısı	10	5	5
AÇIKLAMA: Adet				
<b>3</b>		-	-	-
AÇIKLAMA:				

<b>FAALİYETLER</b>		<b>Kaynak İhtiyacı (TL)</b>		
		<b>Bütçe</b>	<b>Bütçe Dışı</b>	<b>Toplam</b>
<b>1</b>	Festivalin gerçekleştirilmesi	150.000	-	<b>150.000</b>
<b>2</b>	Görsel ve işitsel duyurulması	100.000	-	<b>100.000</b>
<b>3</b>	Festival alanının bayrakla süslenme gideri	25.000	-	<b>25.000</b>
<b>GENEL TOPLAM</b>		<b>275.000</b>	-	<b>275.000</b>
<b>SORUMLU HARCAMA BİRİMİ</b>		<b>Kültür ve Sosyal İşler Müdürlüğü</b>		

<b>İDARE ADI</b>	ÇORLU BELEDİYESİ
------------------	------------------

<b>AMAÇ -3</b>	Yerel ve küresel değerlerin sağlıklı entegrasyonunu sağlayarak, kentin kültür, sanat ve spor alanında gelişimini arttırmak
<b>HEDEF- 3.1</b>	Plan dönemi sonuna kadar, kentlilik bilincini geliştirecek her türlü sportif, kültürel etkinlikler ile sağlık ve eğitim organizasyonlarını desteklemek ve düzenlemek

<b>PERFORMANS HEDEFİ- 3.1.3</b>	2015 yılında, Uluslararası Çorlu Kültür ve Sanat Festivali düzenlenecektir.
<b>AÇIKLAMALAR:</b> İlçemizde kültür hayatının zenginleştirilmesi amacıyla Çorlu ve ülkemizi tanıtmak için Çorlu Kültür ve Sanat Festivali'nin düzenlenmesi ve aynı zamanda uluslararası düzeye taşınması amaçlanmıştır.	

<b>PERFORMANS GÖSTERGELERİ</b>		<b>2014</b>	<b>2015</b>	<b>2016</b>
<b>1</b>	Festivale katılan yabancı ülke sayısı	3	7	7
AÇIKLAMA: Adet				
<b>2</b>				
AÇIKLAMA:				
<b>3</b>				
AÇIKLAMA:				

<b>FAALİYETLER</b>		<b>Kaynak İhtiyacı (TL)</b>		
		<b>Bütçe</b>	<b>Bütçe Dışı</b>	<b>Toplam</b>
<b>1</b>	Festivalin gerçekleştirilmesi	400.000	-	<b>400.000</b>
<b>2</b>	Görsel ve işitsel duyurulması	150.000	-	<b>150.000</b>
<b>3</b>	Gelen misafirlerin yemek ve konaklama gideri	200.000	-	<b>200.000</b>
<b>GENEL TOPLAM</b>		<b>750.000</b>	-	<b>750.000</b>
<b>SORUMLU HARCAMA BİRİMİ</b>		<b>Kültür ve Sosyal İşler Müdürlüğü</b>		



<b>İDARE ADI</b>	ÇORLU BELEDİYESİ
------------------	------------------

<b>AMAÇ -3</b>	Yerel ve küresel değerlerin sağlıklı entegrasyonunu sağlayarak, kentin kültür, sanat ve spor alanında gelişimini arttırmak
<b>HEDEF- 3.1</b>	Plan dönemi sonuna kadar, kentlilik bilincini geliştirecek her türlü sportif, kültürel etkinlikler ile sağlık ve eğitim organizasyonlarını desteklemek ve düzenlemek

<b>PERFORMANS HEDEFİ- 3.1.4</b>	2015 yılında, Uluslararası Çorlu Kültür ve Sanat Festivali kapsamında toplu sünnet ve toplu nikah etkinlikleri gerçekleştirilecektir.
<b>AÇIKLAMALAR:</b> Uluslararası Çorlu Kültür ve Sanat Festivali kapsamında en az 250 çocuğun sünnet edilmesi, 30 çiftin evlendirilmesi planlanmaktadır.	

<b>PERFORMANS GÖSTERGELERİ</b>		<b>2014</b>	<b>2015</b>	<b>2016</b>
<b>1</b>	Sünnet olan çocuk sayısı	250	250	250
AÇIKLAMA: Adet				
<b>2</b>	Evlenmek için müracaat eden çiftlerin sayısı	30	30	30
AÇIKLAMA: Adet				
<b>3</b>		-	-	-
AÇIKLAMA:				

<b>FAALİYETLER</b>	<b>Kaynak İhtiyacı (TL)</b>			
	<b>Bütçe</b>	<b>Bütçe Dışı</b>	<b>Toplam</b>	
<b>1</b>	Etkinliklerin gerçekleştirilmesi	150.000	-	<b>150.000</b>
<b>2</b>	Görsel ve işitsel duyurulması	25.000	-	<b>25.000</b>
<b>3</b>		-	-	-
<b>GENEL TOPLAM</b>		<b>175.000</b>	-	<b>175.000</b>
<b>SORUMLU HARCAMA BİRİMİ</b>		<b>Kültür ve Sosyal İşler Müdürlüğü</b>		

<b>İDARE ADI</b>	ÇORLU BELEDİYESİ
------------------	------------------

<b>AMAÇ -3</b>	Yerel ve küresel değerlerin sağlıklı entegrasyonunu sağlayarak, kentin kültür, sanat ve spor alanında gelişimini arttırmak
<b>HEDEF- 3.1</b>	Plan dönemi sonuna kadar, kentlilik bilincini geliştirecek her türlü sportif, kültürel etkinlikler ile sağlık ve eğitim organizasyonlarını desteklemek ve düzenlemek

<b>PERFORMANS HEDEFİ- 3.1.5</b>	2015 yılında Ramazan ayında Ramazan eğlenceleri düzenlenecektir.
<b>AÇIKLAMALAR:</b> Sosyal Belediyecilik kapsamında kültürel faaliyet olarak birlik beraberlik hoşgörü ve paylaşımın ibadetle birleşerek yoğun manevi duygularımızın ön plana çıktığı Ramazan Ayını halkımızla birlikte gelenek ve göreneklere uygun olarak gerçekleştirmek amaçlanmıştır.	

<b>PERFORMANS GÖSTERGELERİ</b>		<b>2014</b>	<b>2015</b>	<b>2016</b>
<b>1</b>	Ramazan ayı etkinlik süresi	30	30	30
AÇIKLAMA: Gün				
<b>2</b>				
AÇIKLAMA:				
<b>3</b>				
AÇIKLAMA:				

<b>FAALİYETLER</b>		<b>Kaynak İhtiyacı (TL)</b>		
		<b>Bütçe</b>	<b>Bütçe Dışı</b>	<b>Toplam</b>
<b>1</b>	Etkinliklerin gerçekleştirilmesi	400.000		<b>400.000</b>
<b>2</b>	Görsel ve işitsel duyuruların yapılması	150.000	-	<b>150.000</b>
<b>3</b>		-	-	-
<b>GENEL TOPLAM</b>		<b>550.000</b>	-	<b>550.000</b>
<b>SORUMLU HARCAMA BİRİMİ</b>		<b>Kültür ve Sosyal İşler Müdürlüğü</b>		

<b>İDARE ADI</b>	ÇORLU BELEDİYESİ
------------------	------------------

<b>AMAÇ -3</b>	Yerel ve küresel değerlerin sağlıklı entegrasyonunu sağlayarak, kentin kültür, sanat ve spor alanında gelişimini arttırmak
<b>HEDEF- 3.1</b>	Plan dönemi sonuna kadar, kentlilik bilincini geliştirecek her türlü sportif, kültürel etkinlikler ile sağlık ve eğitim organizasyonlarını desteklemek ve düzenlemek

<b>PERFORMANS HEDEFİ- 3.1.6</b>	2015 yılında, resmi bayramlarda tören ve kutlamalar düzenlenecektir.
<b>AÇIKLAMALAR:</b> 30 Ağustos Zafer Bayramı, 29 Ekim Cumhuriyet Bayramı ve 1 Kasım Çorlu'nun Kurtuluşu'nda tören ve etkinliklerin düzenlenmesi planlanmaktadır.	

<b>PERFORMANS GÖSTERGELERİ</b>		<b>2014</b>	<b>2015</b>	<b>2016</b>
<b>1</b>	Geçit alanının bayraklarla süslenmesi			
AÇIKLAMA:				
<b>2</b>				
AÇIKLAMA:				
<b>3</b>				
AÇIKLAMA:				

<b>FAALİYETLER</b>		<b>Kaynak İhtiyacı (TL)</b>		
		<b>Bütçe</b>	<b>Bütçe Dışı</b>	<b>Toplam</b>
<b>1</b>	Bayrak alım gideri	50.000	-	<b>50.000</b>
<b>2</b>		-	-	-
<b>3</b>		-	-	-
<b>GENEL TOPLAM</b>		<b>50.000</b>	-	<b>50.000</b>
<b>SORUMLU HARCAMA BİRİMİ</b>		<b>Kültür ve Sosyal İşler Müdürlüğü</b>		

<b>İDARE ADI</b>	ÇORLU BELEDİYESİ
------------------	------------------

<b>AMAÇ -3</b>	Yerel ve küresel değerlerin sağlıklı entegrasyonunu sağlayarak, kentin kültür, sanat ve spor alanında gelişimini arttırmak
<b>HEDEF- 3.1</b>	Plan dönemi sonuna kadar, kentlilik bilincini geliştirecek her türlü sportif, kültürel etkinlikler ile sağlık ve eğitim organizasyonlarını desteklemek ve düzenlemek

<b>PERFORMANS HEDEFİ- 3.1.7</b>	2015 yılında, sosyal belediyecilik kapsamında geleneksel aşure ayında etkinlikler düzenlenecektir.
<b>AÇIKLAMALAR:</b> İlçemizin mahalle ve semt pazarlarında aşure dağıtımı planlanmaktadır.	

<b>PERFORMANS GÖSTERGELERİ</b>		<b>2014</b>	<b>2015</b>	<b>2016</b>
<b>1</b>	Aşure Dağıtımı	35.000	35.000	35.000
AÇIKLAMA: Adet				
<b>2</b>				
AÇIKLAMA:				

<b>FAALİYETLER</b>	<b>Kaynak İhtiyacı (TL)</b>			
	<b>Bütçe</b>	<b>Bütçe Dışı</b>	<b>Toplam</b>	
<b>1</b>	Aşure dağıtım faaliyeti	150.000	-	<b>150.000</b>
<b>2</b>		-	-	-
<b>3</b>		-	-	-
<b>GENEL TOPLAM</b>		<b>150.000</b>	-	<b>150.000</b>
<b>SORUMLU HARCAMA BİRİMİ</b>		<b>Kültür ve Sosyal İşler Müdürlüğü</b>		

<b>İDARE ADI</b>	ÇORLU BELEDİYESİ
------------------	------------------

<b>AMAÇ -3</b>	Yerel ve küresel değerlerin sağlıklı entegrasyonunu sağlayarak, kentin kültür, sanat ve spor alanında gelişimini arttırmak
<b>HEDEF- 3.1</b>	Plan dönemi sonuna kadar, kentlilik bilincini geliştirecek her türlü sportif, kültürel etkinlikler ile sağlık ve eğitim organizasyonlarını desteklemek ve düzenlemek

<b>PERFORMANS HEDEFİ- 3.1.8</b>	2015 yılında, halkımızı bilinçlendirici 3 adet seminer düzenlenecektir.
<b>AÇIKLAMALAR:</b> İlçemiz kültür hayatının zenginleştirilmesi amacıyla eğitim ve seminer düzenlenmesi ve halkımızın seminerlere katılarak bilinçlendirilmesi amaçlanmaktadır.	

<b>PERFORMANS GÖSTERGELERİ</b>		<b>2014</b>	<b>2015</b>	<b>2016</b>
<b>1</b>	Verilen seminer, sempozyum sayısı	3	3	5
AÇIKLAMA: Adet				
<b>2</b>	Seminer/ sempozyumlara katılanların sayısı	3.000	3.000	3.000
AÇIKLAMA: Kişi				
<b>3</b>				
AÇIKLAMA:				

<b>FAALİYETLER</b>		<b>Kaynak İhtiyacı (TL)</b>		
		<b>Bütçe</b>	<b>Bütçe Dışı</b>	<b>Toplam</b>
<b>1</b>	Seminerin gerçekleştirilmesi	-	-	-
<b>2</b>	Görsel ve işitsel duyuruların yapılması	25.000	-	<b>25.000</b>
<b>3</b>		-	-	-
<b>GENEL TOPLAM</b>		<b>25.000</b>	-	<b>25.000</b>
<b>SORUMLU HARCAMA BİRİMİ</b>		<b>Kültür ve Sosyal İşler Müdürlüğü</b>		

<b>İDARE ADI</b>	ÇORLU BELEDİYESİ
------------------	------------------

<b>AMAÇ -3</b>	Yerel ve küresel değerlerin sağlıklı entegrasyonunu sağlayarak, kentin kültür, sanat ve spor alanında gelişimini arttırmak
<b>HEDEF- 3.1</b>	Plan dönemi sonuna kadar, kentlilik bilincini geliştirecek her türlü sportif, kültürel etkinlikler ile sağlık ve eğitim organizasyonlarını desteklemek ve düzenlemek

<b>PERFORMANS HEDEFİ- 3.1.9</b>	2015 yılında, kurs öğrencilerinin eğitimlerinin sonuçlarını halkımızla paylaşmak için 4 sergi düzenlenecektir.
<b>AÇIKLAMALAR:</b> Sosyal belediyecilik kapsamında kursiyerlerimizin kazanımlarının sergilenmesi için 4 sergi ve 4 gece düzenlenmesi ile halkımızın etkinliklere katılımının sağlanması amaçlanmaktadır.	

<b>PERFORMANS GÖSTERGELERİ</b>		<b>2014</b>	<b>2015</b>	<b>2016</b>
<b>1</b>	Sergi düzenleme	4	4	4
AÇIKLAMA: Adet				
<b>2</b>	Gece düzenleme	4	4	4
AÇIKLAMA: Adet				
<b>3</b>				
AÇIKLAMA:				

<b>FAALİYETLER</b>		<b>Kaynak İhtiyacı (TL)</b>		
		<b>Bütçe</b>	<b>Bütçe Dışı</b>	<b>Toplam</b>
<b>1</b>	Görsel ve işitsel duyuruların yapılması	25.000	-	<b>25.000</b>
<b>2</b>		-	-	-
<b>3</b>		-	-	-
<b>GENEL TOPLAM</b>		<b>25.000</b>	-	<b>25.000</b>
<b>SORUMLU HARCAMA BİRİMİ</b>		<b>Kültür ve Sosyal İşler Müdürlüğü</b>		

<b>İDARE ADI</b>	ÇORLU BELEDİYESİ
------------------	------------------

<b>AMAÇ -3</b>	Yerel ve küresel değerlerin sağlıklı entegrasyonunu sağlayarak, kentin kültür, sanat ve spor alanında gelişimini arttırmak
<b>HEDEF- 3.1</b>	Plan dönemi sonuna kadar, kentlilik bilincini geliştirecek her türlü sportif, kültürel etkinlikler ile sağlık ve eğitim organizasyonlarını desteklemek ve düzenlemek

<b>PERFORMANS HEDEFİ- 3.1.10</b>	2015 yılında, Çorlu'yu temsil eden amatör sporcu ve kulüplere destek verilecektir.
<b>AÇIKLAMALAR:</b> 2015 yılında başarılı olan amatör sporcu ve amatör spor kulüplerine ihtiyaçları doğrultusunda destek verilerek, Çorlu'da çeşitli spor dallarında başarının artırılması amaçlanmaktadır.	

<b>PERFORMANS GÖSTERGELERİ</b>		<b>2014</b>	<b>2015</b>	<b>2016</b>
<b>1</b>	Başarılı olan sporcuların ve kulüplerin sayısı	50	100	100
AÇIKLAMA: Adet				
<b>2</b>	Sporcu ve kulüplerin ihtiyaçlarının tespiti ve verilen destek	İhtiyaca göre	İhtiyaca göre	İhtiyaca göre
AÇIKLAMA:				
<b>3</b>	Spor kulüplerine nakdi yardım yapılması	İhtiyaca göre	İhtiyaca göre	İhtiyaca göre
AÇIKLAMA:				

<b>FAALİYETLER</b>		<b>Kaynak İhtiyacı (TL)</b>		
		<b>Bütçe</b>	<b>Bütçe Dışı</b>	<b>Toplam</b>
<b>1</b>	Başarılı sporculara verilecek hediyeler	100.000	-	<b>100.000</b>
<b>2</b>	Sporculara malzeme yardımı	100.000	-	<b>100.000</b>
<b>3</b>	Spor kulüplerine nakdi yardım	700.000	-	<b>700.000</b>
<b>GENEL TOPLAM</b>		<b>900.000</b>	-	<b>900.000</b>
<b>SORUMLU HARCAMA BİRİMİ</b>		<b>Kültür ve Sosyal İşler Müdürlüğü</b>		

<b>İDARE ADI</b>	ÇORLU BELEDİYESİ
------------------	------------------

<b>AMAÇ -3</b>	Yerel ve küresel değerlerin sağlıklı entegrasyonunu sağlayarak, kentin kültür, sanat ve spor alanında gelişimini arttırmak
<b>HEDEF- 3.1</b>	Plan dönemi sonuna kadar, kentlilik bilincini geliştirecek her türlü sportif, kültürel etkinlikler ile sağlık ve eğitim organizasyonlarını desteklemek ve düzenlemek

<b>PERFORMANS HEDEFİ- 3.1.11</b>	2015 yılında, 12 adet tiyatro oyunu belediyemiz tarafından Memduh Şevket Esenal sahnesinde halkımızın gösterimine sunulacaktır.
<b>AÇIKLAMALAR:</b> İlçemiz kültür hayatının zenginleştirilmesi amacıyla, tiyatro oyunları belediyemiz tarafından Memduh Şevket Esenal sahnesinde halkımızın gösterimine sunulacaktır. Tiyatro salonunun işletilmesi ve sosyal yardım dağıtım işleri hizmet alım usulüyle yaptırılacaktır.	

<b>PERFORMANS GÖSTERGELERİ</b>		<b>2014</b>	<b>2015</b>	<b>2016</b>
<b>1</b>	Sahnelenen tiyatro sayısı	12	12	12
AÇIKLAMA: Adet				
<b>2</b>				
AÇIKLAMA:				
<b>3</b>				
AÇIKLAMA:				

<b>FAALİYETLER</b>		<b>Kaynak İhtiyacı (TL)</b>		
		<b>Bütçe</b>	<b>Bütçe Dışı</b>	<b>Toplam</b>
<b>1</b>	Oyunların sahnelenmesi	100.000	-	<b>100.000</b>
<b>2</b>	Görsel ve işitsel duyuruların yapılması	25.000	-	<b>25.000</b>
<b>3</b>	Tiyatro salonunun bakım ve tadilat gideri	50.000	-	<b>50.000</b>
<b>GENEL TOPLAM</b>		<b>175.000</b>	-	<b>175.000</b>
<b>SORUMLU HARCAMA BİRİMİ</b>		<b>Kültür ve Sosyal İşler Müdürlüğü</b>		



<b>İDARE ADI</b>	ÇORLU BELEDİYESİ
------------------	------------------

<b>AMAÇ -3</b>	Yerel ve küresel değerlerin sağlıklı entegrasyonunu sağlayarak, kentin kültür, sanat ve spor alanında gelişimini arttırmak
<b>HEDEF- 3.1</b>	Plan dönemi sonuna kadar, kentlilik bilincini geliştirecek her türlü sportif, kültürel etkinlikler ile sağlık ve eğitim organizasyonlarını desteklemek ve düzenlemek

<b>PERFORMANS HEDEFİ- 3.1.12</b>	2015 yılında, sosyal belediyeçilik kapsamında mesleki eğitim ve meslek edinme kursları düzenlenecektir.
<b>AÇIKLAMALAR:</b> 2015 yılında; Müzik, resim, tiyatro, el sanatları, biçki dikiş, dans, folklor, bilgisayar, Türkçe, Matematik, Fen, Sosyal Bilgiler ve yabancı dil kursları düzenlenecektir. Böylelikle kurslara katılanların meslek edinmeleri, sosyal yaşama katılmaları, kişisel becerilerini geliştirmeleri hedeflenmiştir. Bu eğitimlerin hizmet alımı usulüyle yaptırılması planlanmaktadır.	

<b>PERFORMANS GÖSTERGELERİ</b>		<b>2014</b>	<b>2015</b>	<b>2016</b>
<b>1</b>	Kurslara katılan kursiyer sayısı	2.000	2.000	2.000
AÇIKLAMA: Kişi				
<b>2</b>	Kurs verecek eğitmen sayısı	20	20	20
AÇIKLAMA: Kişi				
<b>3</b>				
AÇIKLAMA:				

<b>FAALİYETLER</b>		<b>Kaynak İhtiyacı (TL)</b>		
		<b>Bütçe</b>	<b>Bütçe Dışı</b>	<b>Toplam</b>
<b>1</b>	Malzeme ve kıyafet giderleri	50.000	-	<b>50.000</b>
<b>2</b>	Eğitmen ücreti	600.000	-	<b>600.000</b>
<b>3</b>		-	-	-
<b>GENEL TOPLAM</b>		<b>650.000</b>	-	<b>650.000</b>
<b>SORUMLU HARCAMA BİRİMİ</b>		<b>Kültür ve Sosyal İşler Müdürlüğü</b>		

<b>İDARE ADI</b>	ÇORLU BELEDİYESİ
------------------	------------------

<b>AMAÇ -3</b>	Yerel ve küresel değerlerin sağlıklı entegrasyonunu sağlayarak, kentin kültür, sanat ve spor alanında gelişimini arttırmak
<b>HEDEF- 3.1</b>	Plan dönemi sonuna kadar, kentlilik bilincini geliştirecek her türlü sportif, kültürel etkinlikler ile sağlık ve eğitim organizasyonlarını desteklemek ve düzenlemek

<b>PERFORMANS HEDEFİ- 3.1.13</b>	2015 yılında, sosyal belediyeçilik kapsamında AB üyesi ülkelerle ortaklaşa meslek kursları açma çalışmaları yapılacaktır.
<b>AÇIKLAMALAR:</b> 2015 yılında, yurt dışından belediyelerle meslek edindirme kurslarının ve yaz okullarının açılması için gerekli çalışmalar yapılacak ve kültürel etkinliklere katılım sağlanacaktır.	

<b>PERFORMANS GÖSTERGELERİ</b>		<b>2014</b>	<b>2015</b>	<b>2016</b>
<b>1</b>	AB üyesi ülkelerle ortaklaşa yapılacak kültürel etkinlik sayısı	1	1	1
AÇIKLAMA: Adet				
<b>2</b>				
AÇIKLAMA:				
<b>3</b>				
AÇIKLAMA:				

<b>FAALİYETLER</b>		<b>Kaynak İhtiyacı (TL)</b>		
		<b>Bütçe</b>	<b>Bütçe Dışı</b>	<b>Toplam</b>
<b>1</b>	Kültürel etkinlikler için yapılan harcamalar	1.000	-	<b>1.000</b>
<b>2</b>		-	-	-
<b>3</b>		-	-	-
<b>GENEL TOPLAM</b>		<b>1.000</b>	-	<b>1.000</b>
<b>SORUMLU HARCAMA BİRİMİ</b>		<b>Kültür ve Sosyal İşler Müdürlüğü</b>		

<b>İDARE ADI</b>	ÇORLU BELEDİYESİ
------------------	------------------

<b>AMAÇ-3</b>	Yerel ve küresel değerlerin sağlıklı entegrasyonunu sağlayarak, kentin kültür, sanat ve spor alanında gelişimini arttırmak
<b>HEDEF- 3.1</b>	Plan dönemi sonuna kadar, kentlilik bilincini geliştirecek her türlü sportif, kültürel etkinlikler ile sağlık ve eğitim organizasyonlarını desteklemek ve düzenlemek

<b>PERFORMANS HEDEFİ- 3.1.14</b>	2015 yılında, eğitim kurumlarından gelen talepler mevcut imkanlar doğrultusunda karşılanacaktır.
<b>AÇIKLAMALAR:</b> Milli Eğitim Müdürlüğü'ne bağlı ilk ve orta öğretim kurumlarına beton, asfalt, kilitli parke taşı, bordür, boya, elektrik malzemeleri, sıhhi tesisat malzemeleri, çimento, kum, kapı ve pencere doğramaları gibi yardımların yapılması planlanmaktadır.	

<b>PERFORMANS GÖSTERGELERİ</b>		<b>2014</b>	<b>2015</b>	<b>2016</b>
<b>1</b>	Milli Eğitim Müdürlüğü'nden gelen talepleri toplayıp değerlendirmek	-	15/06/2015	-
AÇIKLAMA: Tarih				
<b>2</b>	İhtiyaç listesi doğrultusunda alım yapmak	-	15/07/2015	-
AÇIKLAMA: Tarih				
<b>3</b>	Milli Eğitim Müdürlüğü'nden gelen taleplerin karşılanması	-	31/10/2015	-
AÇIKLAMA: Tarih				

<b>FAALİYETLER</b>		<b>Kaynak İhtiyacı (TL)</b>		
		<b>Bütçe</b>	<b>Bütçe Dışı</b>	<b>Toplam</b>
<b>1</b>	Malzeme yardım faaliyeti	500.000	-	<b>500.000</b>
<b>2</b>		-	-	-
<b>3</b>		-	-	-
<b>GENEL TOPLAM</b>		<b>500.000</b>	-	<b>500.000</b>
<b>SORUMLU HARCAMA BİRİMİ</b>		<b>Fen İşleri Müdürlüğü</b>		

<b>İDARE ADI</b>	ÇORLU BELEDİYESİ
------------------	------------------

<b>AMAÇ-3</b>	Yerel ve küresel değerlerin sağlıklı entegrasyonunu sağlayarak, kentin kültür, sanat ve spor alanında gelişimini arttırmak
<b>HEDEF- 3.2</b>	Plan dönemi sonuna kadar sosyal, spor ve kültürel aktivitelerin yapılmasına yönelik mekanlar oluşturmak

<b>PERFORMANS HEDEFİ- 3.2.1</b>	2015 yılında, Ata Evleri yapılacaktır.
<b>AÇIKLAMALAR:</b> Çorlu'ya bağlanan ve mahalle statüsü kazanan köylerde açılacak Ata Evlerinde; okuma alışkanlığını geliştirme programları, kadın, çocuk ve insan hakları eğitim programları, anne-çocuk ve aile eğitim programları düzenlenmesi planlanmaktadır.	

<b>PERFORMANS GÖSTERGELERİ</b>		<b>2014</b>	<b>2015</b>	<b>2016</b>
<b>1</b>	Yer tespitinin yapılması	-	01/04/2015	-
AÇIKLAMA: Tarih				
<b>2</b>	Gerekli tadilatlar için malzeme listesi oluşturulması	-	15/04/2015	-
AÇIKLAMA: Tarih				
<b>3</b>	Ata evlerinin tamamlanması	-	31/12/2015	-
AÇIKLAMA: Tarih				
<b>4</b>	Ata evlerinin tamamlanma oranı	-	%100	-
AÇIKLAMA: Oran				

<b>FAALİYETLER</b>		<b>Kaynak İhtiyacı (TL)</b>		
		<b>Bütçe</b>	<b>Bütçe Dışı</b>	<b>Toplam</b>
<b>1</b>	Tadilat işleri faaliyeti	20.000	-	<b>20.000</b>
<b>2</b>		-	-	-
<b>3</b>		-	-	-
<b>GENEL TOPLAM</b>		<b>20.000</b>	-	<b>20.000</b>
<b>SORUMLU HARCAMA BİRİMİ</b>		<b>Fen İşleri Müdürlüğü</b>		

<b>İDARE ADI</b>	ÇORLU BELEDİYESİ
------------------	------------------

<b>AMAÇ -3</b>	Yerel ve küresel değerlerin sağlıklı entegrasyonunu sağlayarak, kentin kültür, sanat ve spor alanında gelişimini arttırmak
<b>HEDEF- 3.2</b>	Plan dönemi sonuna kadar sosyal, spor ve kültürel aktivitelerin yapılmasına yönelik mekanlar oluşturmak

<b>PERFORMANS HEDEFİ- 3.2.2</b>	2015 yılında, Kapalı Pazar Alanlarının projeleri hazırlanacaktır.
<b>AÇIKLAMALAR:</b> Alipaşa ve Hatip Mahallelerine yapılacak kapalı Pazar alanlarının projeleri yılsonuna kadar tamamlanacaktır.	

<b>PERFORMANS GÖSTERGELERİ</b>		<b>2014</b>	<b>2015</b>	<b>2016</b>
<b>1</b>	Yer tespiti yapıp tahsislerini sağlamak	-	01.04.2015	-
AÇIKLAMA: Tarih				
<b>2</b>	Proje ihalesi yapmak	-	01.05.2015	-
AÇIKLAMA: Tarih				
<b>3</b>	Proje ihalesinin sonuçlanması	-	01.12.2015	-
AÇIKLAMA: Tarih				
<b>4</b>	Hazırlanan proje sayısı	-	2	-
AÇIKLAMA: Adet				

<b>FAALİYETLER</b>	<b>Kaynak İhtiyacı (TL)</b>			
	<b>Bütçe</b>	<b>Bütçe Dışı</b>	<b>Toplam</b>	
<b>1</b>	Proje yapım faaliyeti	300.000	-	<b>300.000</b>
<b>2</b>		-	-	-
<b>3</b>		-	-	-
<b>GENEL TOPLAM</b>		<b>300.000</b>	-	<b>300.000</b>
<b>SORUMLU BİRİM</b>		<b>Fen İşleri Müdürlüğü</b>		

<b>İDARE ADI</b>	ÇORLU BELEDİYESİ
------------------	------------------

<b>AMAÇ -3</b>	Yerel ve küresel değerlerin sağlıklı entegrasyonunu sağlayarak, kentin kültür, sanat ve spor alanında gelişimini arttırmak
<b>HEDEF- 3.2</b>	Plan dönemi sonuna kadar sosyal, spor ve kültürel aktivitelerin yapılmasına yönelik mekanlar oluşturmak

<b>PERFORMANS HEDEFİ- 3.2.3</b>	2015 yılında, kapalı yüzme havuzu inşaatına devam edilecektir.
<b>AÇIKLAMALAR:</b> Nusratiye Mahallesi'nde yapımı devam eden 500 kişilik Kapalı Yüzme Havuzu'nun % 90'ının tamamlanması planlanmaktadır. 1.750.000 TL Büyükşehir Belediyesi'nden gelecektir.	

<b>PERFORMANS GÖSTERGELERİ</b>		<b>2014</b>	<b>2015</b>	<b>2016</b>
<b>1</b>	İnşaat işlerinin kabasının tamamlanması	-	01/08/2015	-
AÇIKLAMA: Tarih				
<b>2</b>	İnşaatın tamamlanma oranı	%50	%90	%100
AÇIKLAMA: Oran				
<b>3</b>		-	-	-
AÇIKLAMA:				

<b>FAALİYETLER</b>	<b>Kaynak İhtiyacı (TL)</b>			
	<b>Bütçe</b>	<b>Bütçe Dışı</b>	<b>Toplam</b>	
<b>1</b>	İnşaat faaliyeti	4.750.000	-	<b>4.750.000</b>
<b>2</b>		-	-	-
<b>3</b>		-	-	-
<b>GENEL TOPLAM</b>		<b>4.750.000</b>	-	<b>4.750.000</b>
<b>SORUMLU BİRİM</b>		<b>Fen İşleri Müdürlüğü</b>		

<b>İDARE ADI</b>	ÇORLU BELEDİYESİ
------------------	------------------

<b>AMAÇ-3</b>	Yerel ve küresel değerlerin sağlıklı entegrasyonunu sağlayarak, kentin kültür, sanat ve spor alanında gelişimini arttırmak
<b>HEDEF- 3.2</b>	Plan dönemi sonuna kadar sosyal, spor ve kültürel aktivitelerin yapılmasına yönelik mekanlar oluşturmak

<b>PERFORMANS HEDEFİ- 3.2.4</b>	2015 yılında, avcılar için atış poligonu düzenlenecektir.
<b>AÇIKLAMALAR:</b> Avcılık ve atıcılık sporuna merak saran vatandaşlarımızın özgür, güvenli ve rahatça atış yapabilecekleri bir alan oluşturulması planlanmaktadır.	

<b>PERFORMANS GÖSTERGELERİ</b>		<b>2014</b>	<b>2015</b>	<b>2016</b>
<b>1</b>	Avcılar için atış poligonu düzenlenmesi	-	1	-
AÇIKLAMA: Adet				
<b>2</b>				
AÇIKLAMA:				
<b>3</b>		-	-	-
AÇIKLAMA:				

<b>FAALİYETLER</b>		<b>Kaynak İhtiyacı (TL)</b>		
		<b>Bütçe</b>	<b>Bütçe Dışı</b>	<b>Toplam</b>
<b>1</b>	Avcılar için atış poligonu düzenlenmesi faaliyeti	100.000	-	<b>100.000</b>
<b>2</b>		-	-	-
<b>3</b>		-	-	-
<b>GENEL TOPLAM</b>		<b>100.000</b>	-	<b>100.000</b>
<b>SORUMLU BİRİM</b>		<b>Park ve Bahçeler Müdürlüğü</b>		

<b>İDARE ADI</b>	ÇORLU BELEDİYESİ
------------------	------------------

<b>AMAÇ -4</b>	Sosyal belediyecilik kapsamında sosyal hizmet ve yardımların adil, etkili ve verimli arzını sağlamak
<b>HEDEF- 4.1</b>	Plan dönemi sonuna kadar ihtiyaç sahiplerini birçok yönden destekleyerek onları temel gereksinimlerini karşılamalarına yardımcı olmak

<b>PERFORMANS HEDEFİ- 4.1.1</b>	2015 yılında, ihtiyaç sahibi 5.000 vatandaşa gıda yardımı yapılacaktır.
<b>AÇIKLAMALAR:</b> Sosyal belediyecilik kapsamında ihtiyaç sahibi 5.000 vatandaşa gıda yardımı yapılması amaçlanmıştır.	

<b>PERFORMANS GÖSTERGELERİ</b>		<b>2014</b>	<b>2015</b>	<b>2016</b>
<b>1</b>	Gıda yardımı	5.000	5.000	5.000
AÇIKLAMA: Adet				
<b>2</b>	Sosyal yardımlarda görevli personel	10	10	10
AÇIKLAMA: Kişi				
<b>3</b>				
AÇIKLAMA:				

<b>FAALİYETLER</b>		<b>Kaynak İhtiyacı (TL)</b>		
		<b>Bütçe</b>	<b>Bütçe Dışı</b>	<b>Toplam</b>
<b>1</b>	Gıda yardımı faaliyeti	600.000	-	<b>600.000</b>
<b>2</b>	Sosyal yardım personel hizmet alımı	800.000	-	<b>800.000</b>
<b>3</b>		-	-	-
<b>GENEL TOPLAM</b>		<b>1.400.000</b>	-	<b>1.400.000</b>
<b>SORUMLU HARCAMA BİRİMİ</b>		<b>Kültür ve Sosyal İşler Müdürlüğü</b>		



<b>İDARE ADI</b>	ÇORLU BELEDİYESİ
------------------	------------------

<b>AMAÇ -4</b>	Sosyal belediyecilik kapsamında sosyal hizmet ve yardımların adil, etkili ve verimli arzını sağlamak
<b>HEDEF- 4.1</b>	Plan dönemi sonuna kadar ihtiyaç sahiplerini birçok yönden destekleyerek onları temel gereksinimlerini karşılamalarına yardımcı olmak

<b>PERFORMANS HEDEFİ- 4.1.2</b>	2015 yılında, Çorlu mücavir alan sınırları içerisinde ücretsiz defin hizmeti verilecektir.
<b>AÇIKLAMALAR:</b> Vatandaşlarımızın acılı günlerinde maddi manevi destek olabilmek amacı ile ücretsiz defin hizmeti ile birlikte cenaze evlerine yemek verilmesi hedeflenmektedir.	

<b>PERFORMANS GÖSTERGELERİ</b>		<b>2014</b>	<b>2015</b>	<b>2016</b>
<b>1</b>	Defin taleplerinin ücretsiz karşılanması	%100	%100	%100
AÇIKLAMA: Oran (%)				
<b>2</b>	Cenaze cemaatinin ücretsiz taşınması	%100	%100	%100
AÇIKLAMA: Oran (%)				
<b>3</b>	Cenaze evlerine yemek verilmesi	%100	%100	%100
AÇIKLAMA: Oran (%)				

<b>FAALİYETLER</b>		<b>Kaynak İhtiyacı (TL)</b>		
		<b>Bütçe</b>	<b>Bütçe Dışı</b>	<b>Toplam</b>
<b>1</b>	Defin faaliyet gideri	100.000	-	<b>100.000</b>
<b>2</b>	Cemaati taşıma gideri	150.000	-	<b>150000</b>
<b>3</b>	Yemek hizmet gideri	450.000	-	<b>450.000</b>
<b>GENEL TOPLAM</b>		<b>700.000</b>	-	<b>700.000</b>
<b>SORUMLU HARCAMA BİRİMİ</b>		<b>Kültür ve Sosyal İşler Müdürlüğü</b>		

<b>İDARE ADI</b>	ÇORLU BELEDİYESİ
------------------	------------------

<b>AMAÇ -4</b>	Sosyal belediyecilik kapsamında sosyal hizmet ve yardımların adil, etkili ve verimli arzını sağlamak
<b>HEDEF- 4.1</b>	Plan dönemi sonuna kadar ihtiyaç sahiplerini birçok yönden destekleyerek onları temel gereksinimlerini karşılamalarına yardımcı olmak

<b>PERFORMANS HEDEFİ- 4.1.3</b>	2015 yılında, ihtiyaç sahibi öğrencilere okul kıyafeti yardımı yapılacaktır.
<b>AÇIKLAMALAR:</b> İhtiyaç sahibi ailelerin çocuklarının eğitimlerine katkıda bulunmak amacıyla öğrencilere kıyafet yardımı yapılması amaçlanmıştır.	

<b>PERFORMANS GÖSTERGELERİ</b>		<b>2014</b>	<b>2015</b>	<b>2016</b>
<b>1</b>	Okul kıyafeti yardımı yapılan öğrenci sayısı	500	500	500
AÇIKLAMA: Adet				
<b>2</b>				
AÇIKLAMA:				
<b>3</b>				
AÇIKLAMA:				

<b>FAALİYETLER</b>		<b>Kaynak İhtiyacı (TL)</b>		
		<b>Bütçe</b>	<b>Bütçe Dışı</b>	<b>Toplam</b>
<b>1</b>	Okul kıyafeti yardım faaliyeti	50.000	-	<b>50.000</b>
<b>2</b>		-	-	-
<b>3</b>		-	-	-
<b>GENEL TOPLAM</b>		<b>50.000</b>	-	<b>50.000</b>
<b>SORUMLU BİRİM</b>		<b>Kültür ve Sosyal İşler Müdürlüğü</b>		

<b>İDARE ADI</b>	ÇORLU BELEDİYESİ
------------------	------------------

<b>AMAÇ -4</b>	Sosyal belediyeçilik kapsamında sosyal hizmet ve yardımların adil, etkili ve verimli arzını sağlamak
<b>HEDEF- 4.1</b>	Plan dönemi sonuna kadar ihtiyaç sahiplerini birçok yönden destekleyerek onları temel gereksinimlerini karşılamalarına yardımcı olmak

<b>PERFORMANS HEDEFİ- 4.1.4</b>	2015 yılında, ihtiyaç sahibi 500 öğrenciye kırtasiye ve çanta yardımı yapılacaktır.
---------------------------------	---

**AÇIKLAMALAR:** İhtiyaç sahibi ailelerin çocuklarının eğitimlerine katkıda bulunulması ve okullarımıza da destek verilmesi amaçlanmaktadır.

<b>PERFORMANS GÖSTERGELERİ</b>		<b>2014</b>	<b>2015</b>	<b>2016</b>
<b>1</b>	Kırtasiye, çanta yardımı yapılacak öğrenci sayısı	500	500	500
AÇIKLAMA: Adet				
<b>2</b>		-	-	-
AÇIKLAMA:				
<b>3</b>				
AÇIKLAMA:				

<b>FAALİYETLER</b>		<b>Kaynak İhtiyacı (TL)</b>		
		<b>Bütçe</b>	<b>Bütçe Dışı</b>	<b>Toplam</b>
<b>1</b>	Kırtasiye, çanta yardım faaliyeti	50.000	-	<b>50.000</b>
<b>2</b>		-	-	-
<b>3</b>		-	-	-
<b>GENEL TOPLAM</b>		<b>50.000</b>	-	<b>50.000</b>
<b>SORUMLU HARCAMA BİRİMİ</b>		<b>Kültür ve Sosyal İşler Müdürlüğü</b>		

<b>İDARE ADI</b>	ÇORLU BELEDİYESİ
------------------	------------------

<b>AMAÇ -4</b>	Sosyal belediyecilik kapsamında sosyal hizmet ve yardımların adil, etkili ve verimli arzını sağlamak
<b>HEDEF- 4.1</b>	Plan dönemi sonuna kadar ihtiyaç sahiplerini birçok yönden destekleyerek onları temel gereksinimlerini karşılamalarına yardımcı olmak

<b>PERFORMANS HEDEFİ- 4.1.5</b>	2015 yılında, yangın, su baskını vb. nedenlerden dolayı mağdur olan ailelere ev eşyası vb. yardımlar yapılacaktır.
<b>AÇIKLAMALAR:</b> Sosyal belediyecilik kapsamında yangın, su baskını vb. nedenlerden zarar gören ihtiyaç sahiplerine yardımda bulunularak mağduriyetlerinin giderilmesi amaçlanmaktadır.	

<b>PERFORMANS GÖSTERGELERİ</b>		<b>2014</b>	<b>2015</b>	<b>2016</b>
<b>1</b>	Doğal afet nedeniyle mağdur olan ailelere yapılacak yardım	İhtiyaca göre	İhtiyaca göre	İhtiyaca göre
AÇIKLAMA: Aile sayısı				
<b>2</b>	Dağıtılan ev eşyası miktarı	-	-	-
AÇIKLAMA: Adet				
		-	-	-
AÇIKLAMA:				

<b>FAALİYETLER</b>		<b>Kaynak İhtiyacı (TL)</b>		
		<b>Bütçe</b>	<b>Bütçe Dışı</b>	<b>Toplam</b>
<b>1</b>	Yardım faaliyeti			
<b>2</b>				
<b>3</b>				
<b>GENEL TOPLAM</b>				
<b>SORUMLU HARCAMA BİRİMİ</b>		<b>Kültür ve Sosyal İşler Müdürlüğü</b>		

<b>İDARE ADI</b>	ÇORLU BELEDİYESİ
------------------	------------------

<b>AMAÇ -4</b>	Sosyal belediyeçilik kapsamında sosyal hizmet ve yardımların adil, etkili ve verimli arzını sağlamak
<b>HEDEF- 4.1</b>	Plan dönemi sonuna kadar ihtiyaç sahiplerini birçok yönden destekleyerek onları temel gereksinimlerini karşılamalarına yardımcı olmak

<b>PERFORMANS HEDEFİ- 4.1.6</b>	2015 yılında, ihtiyaç sahibi 750 aileye sıcak yemek yardımı yapılacaktır.
<b>AÇIKLAMALAR:</b> Şehrimizde yaşayan sosyal açıdan güçsüzleri, birçok yönden destekleyerek gereksinim duydukları temel ihtiyaçlarının karşılanabilmesi hedeflenmektedir. Sıcak yemek yapımı ve dağıtımı hizmet alım usulüyle yaptırılacaktır.	

<b>PERFORMANS GÖSTERGELERİ</b>		<b>2014</b>	<b>2015</b>	<b>2016</b>
<b>1</b>	Sıcak yemek yardımı yapılacak aile sayısı	500	750	750
AÇIKLAMA: Adet				
<b>2</b>	Aşevi hizmetinde görevli personel sayısı	12	15	15
AÇIKLAMA: Kişi				
<b>3</b>				
AÇIKLAMA:				

<b>FAALİYETLER</b>	<b>Kaynak İhtiyacı (TL)</b>			
	<b>Bütçe</b>	<b>Bütçe Dışı</b>	<b>Toplam</b>	
<b>1</b>	Sıcak yemek yardımı faaliyeti	400.000	-	<b>400.000</b>
<b>2</b>	Hizmet binasının bakım ve onarım giderleri	100.000	-	<b>100.000</b>
<b>3</b>	Aşevi hizmet gideri	900.000	-	<b>900.000</b>
<b>GENEL TOPLAM</b>		<b>1.400.000</b>	-	<b>1.400.000</b>
<b>SORUMLU HARCAMA BİRİMİ</b>		<b>Kültür ve Sosyal İşler Müdürlüğü</b>		

<b>İDARE ADI</b>	ÇORLU BELEDİYESİ
------------------	------------------

<b>AMAÇ -4</b>	Sosyal belediyecilik kapsamında sosyal hizmet ve yardımların adil, etkili ve verimli arzını sağlamak
<b>HEDEF- 4.1</b>	Plan dönemi sonuna kadar ihtiyaç sahiplerini birçok yönden destekleyerek onları temel gereksinimlerini karşılamalarına yardımcı olmak

<b>PERFORMANS HEDEFİ- 4.1.7</b>	2015 yılında, ihtiyaç sahibi asker ailelerine yardım yapılacaktır.
<b>AÇIKLAMALAR:</b> 4109 sayılı Asker Kanunu'na istinaden asker ailelerinden muhtaç olanlara yardım yapılacaktır.	

<b>PERFORMANS GÖSTERGELERİ</b>		<b>2014</b>	<b>2015</b>	<b>2016</b>
<b>1</b>	Asker aile yardımı	150	150	150
AÇIKLAMA: Kişi				
<b>2</b>				
AÇIKLAMA:				
<b>3</b>				
AÇIKLAMA:				

<b>FAALİYETLER</b>		<b>Kaynak İhtiyacı (TL)</b>		
		<b>Bütçe</b>	<b>Bütçe Dışı</b>	<b>Toplam</b>
<b>1</b>	Asker aile yardımı faaliyeti	200.000	-	<b>200.000</b>
<b>2</b>		-	-	-
<b>3</b>		-	-	-
<b>GENEL TOPLAM</b>		<b>200.000</b>	-	<b>200.000</b>
<b>SORUMLU HARCAMA BİRİMİ</b>		<b>Yazı İşleri Müdürlüğü</b>		

<b>İDARE ADI</b>	ÇORLU BELEDİYESİ
------------------	------------------

<b>AMAÇ -4</b>	Sosyal belediyecilik kapsamında sosyal hizmet ve yardımların adil, etkili ve verimli arzını sağlamak
<b>HEDEF- 4.2</b>	Plan dönemi sonuna kadar sosyal anlamda dezavantajlı kesimlerin toplum hayatına kazandırılması ve yaşam kalitelerinin yükseltilmesine yönelik çalışmalar yapmak

<b>PERFORMANS HEDEFİ- 4.2.1</b>	2015 yılında, ihtiyaç sahibi engelli vatandaşlarımıza engelli araç ve gereçleri alınacaktır.
<b>AÇIKLAMALAR:</b> Sosyal belediyecilik kapsamında engelli vatandaşlarımıza yardımcı olunması amaçlanmaktadır.	

<b>PERFORMANS GÖSTERGELERİ</b>		<b>2014</b>	<b>2015</b>	<b>2016</b>
<b>1</b>	Yardımda bulunulacak engelli sayısı	50	50	50
AÇIKLAMA: Adet				
<b>2</b>				
AÇIKLAMA:				
<b>3</b>				
AÇIKLAMA:				

<b>FAALİYETLER</b>		<b>Kaynak İhtiyacı (TL)</b>		
		<b>Bütçe</b>	<b>Bütçe Dışı</b>	<b>Toplam</b>
<b>1</b>	Yardım faaliyeti	50.000	-	<b>50.000</b>
<b>2</b>		-	-	-
<b>3</b>		-	-	-
<b>GENEL TOPLAM</b>		<b>50.000</b>	-	<b>50.000</b>
<b>SORUMLU HARCAMA BİRİMİ</b>		<b>Kültür ve Sosyal İşler Müdürlüğü</b>		

<b>İDARE ADI</b>	ÇORLU BELEDİYESİ
------------------	------------------

<b>AMAÇ -4</b>	Sosyal belediyecilik kapsamında sosyal hizmet ve yardımların adil, etkili ve verimli arzını sağlamak
<b>HEDEF- 4.2</b>	Plan dönemi sonuna kadar sosyal anlamda dezavantajlı kesimlerin toplum hayatına kazandırılması ve yaşam kalitelerinin yükseltilmesine yönelik çalışmalar yapmak

<b>PERFORMANS HEDEFİ- 4.2.2</b>	2015 yılında evde bakıma ihtiyaç duyan kimselere evde bakım hizmeti verilecektir.
<b>AÇIKLAMALAR:</b> Trakya Kalkınma Ajansı Sosyo-Ekonomik Mali Destek Programı kapsamında başarılı bulunan evde bakım hizmeti projesine, ajanstan alınacak destek ile başlanacak, belediye kaynakları ile devam edilecektir.	

<b>PERFORMANS GÖSTERGELERİ</b>		<b>2014</b>	<b>2015</b>	<b>2016</b>
<b>1</b>	Evde bakım hizmetinde personel hizmet alımı yöntemiyle çalıştırılacak personel sayısı	-	15	15
AÇIKLAMA: Kişi				
<b>2</b>	Evde bakım hizmeti verilecek kişi sayısı	-	30	30
AÇIKLAMA: Kişi				
<b>3</b>				
AÇIKLAMA:				

<b>FAALİYETLER</b>		<b>Kaynak İhtiyacı (TL)</b>		
		<b>Bütçe</b>	<b>Bütçe Dışı</b>	<b>Toplam</b>
<b>1</b>	Personel hizmet alım faaliyeti	300.000	-	<b>300.000</b>
<b>2</b>		-	-	-
<b>3</b>		-	-	-
<b>GENEL TOPLAM</b>		<b>300.000</b>	-	<b>300.000</b>
<b>SORUMLU HARCAMA BİRİMİ</b>		<b>Kültür ve Sosyal İşler Müdürlüğü</b>		



<b>İDARE ADI</b>	ÇORLU BELEDİYESİ
------------------	------------------

<b>AMAÇ -4</b>	Sosyal belediyecilik kapsamında sosyal hizmet ve yardımların adil, etkili ve verimli arzını sağlamak
<b>HEDEF- 4.2</b>	Plan dönemi sonuna kadar sosyal anlamda dezavantajlı kesimlerin toplum hayatına kazandırılması ve yaşam kalitelerinin yükseltilmesine yönelik çalışmalar yapmak

<b>PERFORMANS HEDEFİ- 4.2.3</b>	2015 yılında, Engelsiz Taksi projesi hayata geçirilecektir.
<b>AÇIKLAMALAR:</b> 2015 yılında araç satın alınarak engellilerin kullanımına uygun bir şekilde tasarlanması ve engellilerin hizmetine sunulması planlanmaktadır.	

<b>PERFORMANS GÖSTERGELERİ</b>		<b>2014</b>	<b>2015</b>	<b>2016</b>
<b>1</b>	Araç alımı	-	1	-
<b>AÇIKLAMA:</b> Adet				
<b>2</b>	Engelsiz taksinin hizmete sunulması			
<b>AÇIKLAMA:</b>				
<b>3</b>				
<b>AÇIKLAMA:</b>				

<b>FAALİYETLER</b>		<b>Kaynak İhtiyacı (TL)</b>		
		<b>Bütçe</b>	<b>Bütçe Dışı</b>	<b>Toplam</b>
<b>1</b>	Araç alım faaliyeti	50.000	-	<b>50.000</b>
<b>2</b>		-	-	-
<b>3</b>		-	-	-
<b>GENEL TOPLAM</b>		<b>50.000</b>	-	<b>50.000</b>
<b>SORUMLU HARCAMA BİRİMİ</b>		<b>Destek Hizmetleri Müdürlüğü</b>		

<b>İDARE ADI</b>	ÇORLU BELEDİYESİ
------------------	------------------

<b>AMAÇ -5</b>	İlçemizde işsizliğin azaltılması ve ekonomik kalkınmanın sağlanması amacıyla işbirlikleri gerçekleştirmek
<b>HEDEF- 5.1</b>	Kamu ve Sivil Toplum Kuruluşları ile ortak projeler üretmek

<b>PERFORMANS HEDEFİ- 5.1.1</b>	Kurumumuz bünyesinde İŞKUR ile işbirliği yapılarak İstihdam Noktası kurulacaktır.
<b>AÇIKLAMALAR:</b> İŞKUR Çorlu Hizmet Merkezi ile görüşülerek Belediye Hizmet Binası içerisinde İstihdam Noktası kurulması için destek talebinde bulunulacaktır.	

<b>PERFORMANS GÖSTERGELERİ</b>		<b>2014</b>	<b>2015</b>	<b>2016</b>
<b>1</b>	Bir ay içinde iş için başvuruların en az % 30'unu işe yerleştirmek	-	% 30	-
AÇIKLAMA:				
<b>2</b>				
AÇIKLAMA:				
<b>3</b>				
AÇIKLAMA:				

<b>FAALİYETLER</b>		<b>Kaynak İhtiyacı (TL)</b>		
		<b>Bütçe</b>	<b>Bütçe Dışı</b>	<b>Toplam</b>
<b>1</b>	İstihdam noktası açılması			
<b>2</b>				
<b>3</b>				
<b>GENEL TOPLAM</b>				
<b>SORUMLU BİRİM</b>		<b>Mali Hizmetler Müdürlüğü</b>		

<b>İDARE ADI</b>	ÇORLU BELEDİYESİ
------------------	------------------

<b>AMAÇ -6</b>	Yönetimde kalite anlayışını benimseyen istikrarlı yapıya sahip dinamik ve kurumsal bir organizasyon yapısını etkin kılmak
<b>HEDEF- 6.1</b>	Plan dönemi sonuna kadar hizmetlerde verimliliği sağlamak ve hizmet kalitesini arttırmak amacı ile belediyenin ve belediye personelinin niteliksel ve donanımsal olarak gelişimini sağlamak

<b>PERFORMANS HEDEFİ- 6.1.1</b>	2015 yılında, tüm personele ihtiyaca göre yasal mevzuat ile mesleki gelişim eğitimleri verilecektir.
<b>AÇIKLAMALAR:</b> Personelin gelişimini ve performansını arttırmak amacı ile 2015 yılında hizmet içi ve hizmet (kurum) dışı eğitimlerin planlanarak gerçekleştirilmesi hedeflenmektedir.	

<b>PERFORMANS GÖSTERGELERİ</b>		<b>2014</b>	<b>2015</b>	<b>2016</b>
<b>1</b>	Düzenlenen hizmet içi eğitim sayısı	10	5	5
AÇIKLAMA: Adet				
<b>2</b>	Düzenlenen hizmet içi eğitimlere katılan kişi sayısı	200	338	338
AÇIKLAMA: Kişi				
<b>3</b>	İş sağlığı ve güvenliği eğitim sayısı	1	1	1
AÇIKLAMA: Adet				

<b>FAALİYETLER</b>		<b>Kaynak İhtiyacı (TL)</b>		
		<b>Bütçe</b>	<b>Bütçe Dışı</b>	<b>Toplam</b>
<b>1</b>	Eğitim faaliyeti	110.000	-	<b>110.000</b>
<b>2</b>		-	-	-
<b>3</b>		-	-	-
<b>GENEL TOPLAM</b>		<b>110.000</b>	-	<b>110.000</b>
<b>SORUMLU HARCAMA BİRİMİ</b>		<b>İnsan Kaynakları ve Eğitim Müdürlüğü</b>		

<b>İDARE ADI</b>	ÇORLU BELEDİYESİ
------------------	------------------

<b>AMAÇ -6</b>	Yönetimde kalite anlayışını benimseyen istikrarlı yapıya sahip dinamik ve kurumsal bir organizasyon yapısını etkin kılmak
<b>HEDEF- 6.1</b>	Plan dönemi sonuna kadar hizmetlerde verimliliği sağlamak ve hizmet kalitesini arttırmak amacı ile belediyenin ve belediye personelinin niteliksel ve donanımsal olarak gelişimini sağlamak

<b>PERFORMANS HEDEFİ- 6.1.2</b>	2015 yılında, belediyenin gelir yaratma kapasitesi arttırılacaktır.
<b>AÇIKLAMALAR:</b> Mali disiplin içinde belediyenin gelir yaratma kapasitesinin arttırılması, gelir gider dengesinin sağlanması, belediyenin menkul ve gayrimenkul mallarının iyi değerlendirilmesi ile harcama öncesi mali kontrol ve iç denetim faaliyetlerinin gerçekleştirilmesi hedeflenmektedir.	

<b>PERFORMANS GÖSTERGELERİ</b>		<b>2014</b>	<b>2015</b>	<b>2016</b>
<b>1</b>	Bütçe	227.457.222	125.004.531	106.253.851
AÇIKLAMA: TL				
<b>2</b>	Gelir tahsilat miktarı	181.965.778	106.253.851	111.566.642
AÇIKLAMA: TL				
<b>3</b>	Gelir tahakkuk tahsilat oranı	%85	%85	%85
AÇIKLAMA: Oran (%)				
<b>4</b>	Gider bütçesi gerçekleşme oranı	%80	%85	%85
AÇIKLAMA: Oran (%)				

<b>FAALİYETLER</b>	<b>Kaynak İhtiyacı (TL)</b>		
	<b>Bütçe</b>	<b>Bütçe Dışı</b>	<b>Toplam</b>
<b>1</b>			
<b>2</b>			
<b>3</b>			
<b>GENEL TOPLAM</b>			
<b>SORUMLU BİRİM</b>	<b>Mali Hizmetler Müdürlüğü</b>		

<b>İDARE ADI</b>	ÇORLU BELEDİYESİ
------------------	------------------

<b>AMAÇ -6</b>	Yönetimde kalite anlayışını benimseyen istikrarlı yapıya sahip dinamik ve kurumsal bir organizasyon yapısını etkin kılmak
<b>HEDEF- 6.1</b>	Plan dönemi sonuna kadar hizmetlerde verimliliği sağlamak ve hizmet kalitesini arttırmak amacı ile belediyenin ve belediye personelinin niteliksel ve donanımsal olarak gelişimini sağlamak

<b>PERFORMANS HEDEFİ- 6.1.3</b>	Kurum stratejik planı ve performans programının gerçekleşme durumlarının takibi, etkin bir izleme değerlendirme sistemi ile sağlanacaktır.
---------------------------------	--

**AÇIKLAMALAR:** Kurum stratejik planı ve performans programında yer alan hedeflere yönelik faaliyetlerin uygulama planları ve performans göstergeleri çerçevesinde izlenmesi, düzenli olarak veri toplanması ve periyodik olarak raporlanması amacıyla çalışmalar yürütülecektir. Bu sayede hedeflerde meydana gelebilecek olası aksamaların önceden tespit edilip önlem alınması ve süreçlerin planlanan zamanda tamamlanması hedeflenmektedir.

<b>PERFORMANS GÖSTERGELERİ</b>		<b>2014</b>	<b>2015</b>	<b>2016</b>
<b>1</b>	İzleme değerlendirme ekibinin görevlendirilmesi	Ocak 2014	Ocak 2015	Ocak 2016
AÇIKLAMA: Tarih				
<b>2</b>	Stratejik Plan ve Performans Programı izleme değerlendirme toplantı sayısı	8	8	8
AÇIKLAMA: Adet				
<b>3</b>	Stratejik Plan ve Performans Programı izleme değerlendirme raporu sayısı	4	4	4
AÇIKLAMA: Adet				
<b>4</b>	Performans Programı hazırlık toplantı sayısı	8	8	8
AÇIKLAMA: Adet				

<b>FAALİYETLER</b>	<b>Kaynak İhtiyacı (TL)</b>		
	<b>Bütçe</b>	<b>Bütçe Dışı</b>	<b>Toplam</b>
<b>1</b>			
<b>2</b>			
<b>3</b>			
<b>GENEL TOPLAM</b>			
<b>SORUMLU BİRİM</b>	Strateji Geliştirme Müdürlüğü		

<b>İDARE ADI</b>	ÇORLU BELEDİYESİ
------------------	------------------

<b>AMAÇ -6</b>	Yönetimde kalite anlayışını benimseyen istikrarlı yapıya sahip dinamik ve kurumsal bir organizasyon yapısını etkin kılmak
<b>HEDEF- 6.1</b>	Plan dönemi sonuna kadar hizmetlerde verimliliği sağlamak ve hizmet kalitesini arttırmak amacı ile belediyenin ve belediye personelinin niteliksel ve donanımsal olarak gelişimini sağlamak

<b>PERFORMANS HEDEFİ- 6.1.4</b>	2015 yılında, kurum içi personel anketi yapılacaktır.
<b>AÇIKLAMALAR:</b> Personel talep ve şikayetlerinin belirlenmesi, kurum içi memnuniyetlerinin ölçülmesi ve bu alanda gerekli iyileştirmelerin yapılması amacıyla anket yapılması hedeflenmektedir.	

<b>PERFORMANS GÖSTERGELERİ</b>		<b>2014</b>	<b>2015</b>	<b>2016</b>
<b>1</b>	Personel anketi	1	1	1
AÇIKLAMA: Adet				
<b>2</b>				
AÇIKLAMA:				
<b>3</b>				
AÇIKLAMA:				

<b>FAALİYETLER</b>	<b>Kaynak İhtiyacı (TL)</b>		
	<b>Bütçe</b>	<b>Bütçe Dışı</b>	<b>Toplam</b>
<b>1</b>			
<b>2</b>			
<b>3</b>			
<b>GENEL TOPLAM</b>			
<b>SORUMLU BİRİM</b>	<b>Strateji Geliştirme Müdürlüğü</b>		

<b>İDARE ADI</b>	ÇORLU BELEDİYESİ
------------------	------------------

<b>AMAÇ -6</b>	Yönetimde kalite anlayışını benimseyen istikrarlı yapıya sahip dinamik ve kurumsal bir organizasyon yapısını etkin kılmak
<b>HEDEF- 6.1</b>	Plan dönemi sonuna kadar hizmetlerde verimliliği sağlamak ve hizmet kalitesini arttırmak amacı ile belediyenin ve belediye personelinin niteliksel ve donanımsal olarak gelişimini sağlamak

<b>PERFORMANS HEDEFİ- 6.1.5</b>	2015 yılında, dış kaynaklı fonlardan faydalanma kapasitesi arttırılacaktır.
<b>AÇIKLAMALAR:</b> Belediye faaliyetlerini ilgilendiren destek ve teşvik programlarından yararlanmak için Avrupa Birliği Bakanlığı, Kalkınma Bakanlığı, Kalkınma Ajansı, Ulusal Ajans gibi kurumların web siteleri günlük olarak takip edilerek, AB Hibe ve Teşvik Programlarından yararlanmak amacıyla belediyenin hizmet konusu olabilecek konularda uygulamaya yönelik projeler hazırlanacaktır.	

<b>PERFORMANS GÖSTERGELERİ</b>		<b>2014</b>	<b>2015</b>	<b>2016</b>
<b>1</b>	Başvuru yapılan proje sayısı	2	2	2
AÇIKLAMA: Adet				
<b>2</b>				
AÇIKLAMA:				
<b>3</b>				
AÇIKLAMA:				

<b>FAALİYETLER</b>	<b>Kaynak İhtiyacı (TL)</b>		
	<b>Bütçe</b>	<b>Bütçe Dışı</b>	<b>Toplam</b>
<b>1</b>			
<b>2</b>			
<b>3</b>			
<b>GENEL TOPLAM</b>			
<b>SORUMLU BİRİM</b>	<b>Strateji Geliştirme Müdürlüğü</b>		

<b>İDARE ADI</b>	ÇORLU BELEDİYESİ
------------------	------------------

<b>AMAÇ -6</b>	Yönetimde kalite anlayışını benimseyen istikrarlı yapıya sahip dinamik ve kurumsal bir organizasyon yapısını etkin kılmak
<b>HEDEF -6.1</b>	Plan dönemi sonuna kadar hizmetlerde verimliliği sağlamak ve hizmet kalitesini arttırmak amacı ile belediyenin ve belediye personelinin niteliksel ve donanımsal olarak gelişimini sağlamak

<b>PERFORMANS HEDEFİ- 6.1.6</b>	2015 yılında, Belediye Başkanı'nın her türlü faaliyetleri yürütülecektir.
<b>AÇIKLAMALAR:</b> Belediye Başkanı'nın her türlü faaliyetleri düzenli olarak takip edilecek ve 2015 yılında halkımızın sevinç ve üzüntülerini paylaşmak amacıyla Belediye Başkanı imzası olan kartlar yollanacaktır.	

<b>PERFORMANS GÖSTERGELERİ</b>		<b>2014</b>	<b>2015</b>	<b>2016</b>
<b>1</b>	Doğum tebrikleri	2.500	2.000	2.000
AÇIKLAMA: Adet				
<b>2</b>	Ölümlerle ilgili taziye kartlarının yollanması	600	600	600
AÇIKLAMA: Adet				
<b>3</b>				
AÇIKLAMA:				

<b>FAALİYETLER</b>	<b>Kaynak İhtiyacı (TL)</b>			
	<b>Bütçe</b>	<b>Bütçe Dışı</b>	<b>Toplam</b>	
<b>1</b>	Baskı ve cilt giderleri faaliyeti	3.000	-	<b>3.000</b>
<b>2</b>		-	-	-
<b>3</b>		-	-	-
<b>GENEL TOPLAM</b>		<b>3.000</b>	-	<b>3.000</b>
<b>SORUMLU HARCAMA BİRİMİ</b>		<b>Özel Kalem Müdürlüğü</b>		



<b>İDARE ADI</b>	ÇORLU BELEDİYESİ
------------------	------------------

<b>AMAÇ -6</b>	Yönetimde kalite anlayışını benimseyen istikrarlı yapıya sahip dinamik ve kurumsal bir organizasyon yapısını etkin kılmak
<b>HEDEF -6.1</b>	Plan dönemi sonuna kadar hizmetlerde verimliliği sağlamak ve hizmet kalitesini arttırmak amacı ile belediyenin ve belediye personelinin niteliksel ve donanımsal olarak gelişimini sağlamak

<b>PERFORMANS HEDEFİ- 6.1.7</b>	2015 yılında, Belediye Başkanı'nın birim müdürleri ile toplantı yapması koordine edilecektir.
<b>AÇIKLAMALAR:</b> Kurum içi koordinasyonun güçlendirilmesi ve sorunların giderilmesi amaçlanmaktadır.	

<b>PERFORMANS GÖSTERGELERİ</b>		<b>2014</b>	<b>2015</b>	<b>2016</b>
<b>1</b>	Belediye Başkanı'nın birim müdürleri ile yaptığı toplantı sayısı	2	2	2
<b>AÇIKLAMA:</b> Adet				
<b>2</b>				
<b>AÇIKLAMA:</b>				
<b>3</b>				
<b>AÇIKLAMA:</b>				

<b>FAALİYETLER</b>		<b>Kaynak İhtiyacı (TL)</b>		
		<b>Bütçe</b>	<b>Bütçe Dışı</b>	<b>Toplam</b>
<b>1</b>				
<b>2</b>				
<b>3</b>				
<b>GENEL TOPLAM</b>				
<b>SORUMLU BİRİM</b>		<b>Özel Kalem Müdürlüğü</b>		

<b>İDARE ADI</b>	ÇORLU BELEDİYESİ
------------------	------------------

<b>AMAÇ -6</b>	Yönetimde kalite anlayışını benimseyen istikrarlı yapıya sahip dinamik ve kurumsal bir organizasyon yapısını etkin kılmak
<b>HEDEF -6.1</b>	Plan dönemi sonuna kadar hizmetlerde verimliliği sağlamak ve hizmet kalitesini arttırmak amacı ile belediyenin ve belediye personelinin niteliksel ve donanımsal olarak gelişimini sağlamak

<b>PERFORMANS HEDEFİ- 6.1.8</b>	2015 yılında, belediye faaliyetlerinin tanıtımı etkin bir şekilde yapılacaktır.
<b>AÇIKLAMALAR:</b>	Belediye hizmetlerine yönelik faaliyetlerin etkin bir şekilde halka duyurulması hedeflenmiştir.

<b>PERFORMANS GÖSTERGELERİ</b>		<b>2014</b>	<b>2015</b>	<b>2016</b>
<b>1</b>	Belediye faaliyetlerinin medyada yer alma sayısı	1.500	1.200	1.200
AÇIKLAMA: Adet				
<b>2</b>	Kamuoyunu bilgilendirici yazılı ve görsel materyalin basılması	160.000	180.000	180.000
AÇIKLAMA: Adet				
<b>3</b>	Radyo ve televizyonlardaki yayınlara katılımın sağlanması	1	1	1
AÇIKLAMA: Adet				
<b>4</b>	Kamuoyunu bilgilendirici basın toplantıları	2	1	1
AÇIKLAMA: Adet				
<b>5</b>	Hazırlanacak CD sayısı	700	900	900
AÇIKLAMA: Adet				
<b>6</b>	Vatandaşlara gönderilecek SMS'ler	-	300.000	300.000
AÇIKLAMA: Adet				

<b>FAALİYETLER</b>	<b>Kaynak İhtiyacı (TL)</b>			
	<b>Bütçe</b>	<b>Bütçe Dışı</b>	<b>Toplam</b>	
<b>1</b>	Tanıtma, ağırlama, tören faaliyeti	300.000	-	<b>300.000</b>
<b>2</b>	Baskı ve cilt giderleri faaliyeti	30.000	-	<b>30.000</b>
<b>3</b>	Telefon abonelik gideri	9.000	-	<b>9.000</b>
<b>GENEL TOPLAM</b>		<b>339.000</b>	-	<b>339.000</b>
<b>SORUMLU HARCAMA BİRİMİ</b>		<b>Özel Kalem Müdürlüğü</b>		

<b>İDARE ADI</b>	ÇORLU BELEDİYESİ
------------------	------------------

<b>AMAÇ -6</b>	Yönetimde kalite anlayışını benimseyen istikrarlı yapıya sahip dinamik ve kurumsal bir organizasyon yapısını etkin kılmak
<b>HEDEF -6.1</b>	Plan dönemi sonuna kadar hizmetlerde verimliliği sağlamak ve hizmet kalitesini arttırmak amacı ile belediyenin ve belediye personelinin niteliksel ve donanımsal olarak gelişimini sağlamak

<b>PERFORMANS HEDEFİ- 6.1.9</b>	Kentimizin dünya ile entegrasyonunu sağlamak amacıyla, uluslararası girişimlerde bulunulacaktır.
<b>AÇIKLAMALAR:</b>	Çorlu ile uyumlu olabilecek kardeş şehirlerin sayısının artırılması ve ilişkilerin devamlılığının sağlanması planlanmaktadır.

<b>PERFORMANS GÖSTERGELERİ</b>		<b>2014</b>	<b>2015</b>	<b>2016</b>
<b>1</b>	Planlanan kardeş şehir protokolü	-	1	1
AÇIKLAMA: Adet				
<b>2</b>				
AÇIKLAMA:				
<b>3</b>				
AÇIKLAMA:				

<b>FAALİYETLER</b>		<b>Kaynak İhtiyacı (TL)</b>		
		<b>Bütçe</b>	<b>Bütçe Dışı</b>	<b>Toplam</b>
<b>1</b>	Tanıtma, ağırlama, tören faaliyeti	10.000	-	<b>10.000</b>
<b>2</b>		-	-	-
<b>3</b>		-	-	-
<b>GENEL TOPLAM</b>		<b>10.000</b>	-	<b>10.000</b>
<b>SORUMLU HARCAMA BİRİMİ</b>		<b>Özel Kalem Müdürlüğü</b>		

<b>İDARE ADI</b>	ÇORLU BELEDİYESİ
------------------	------------------

<b>AMAÇ -6</b>	Yönetimde kalite anlayışını benimseyen istikrarlı yapıya sahip dinamik ve kurumsal bir organizasyon yapısını etkin kılmak
<b>HEDEF -6.1</b>	Plan dönemi sonuna kadar hizmetlerde verimliliği sağlamak ve hizmet kalitesini arttırmak amacı ile belediyenin ve belediye personelinin niteliksel ve donanımsal olarak gelişimini sağlamak

<b>PERFORMANS HEDEFİ- 6.1.10</b>	2015 yılında, güvenlik hizmet alım ihalesi yapılacaktır.
<b>AÇIKLAMALAR:</b> Belediye Hizmet Binası, Atatürk Kültür Merkezi, Otobüs Garajı, Belediye Şantiyesi, Panayır Yeri Su Terfi Merkezi, Çöp Döküm Alanı, Cumhuriyet Parkı, Gölbaşı Gençlik Parkı, Aşevi ve Tarihi Belediye Hizmet Binasının güvenliğinin sağlanması, tüm çalışanların rahat, huzurlu ve güvenli bir ortamda çalışmasını sağlamak amacıyla; yeterli ve eğitimli personelimiz bulunmadığından güvenlik hizmetlerinin, hizmet alım yoluyla yaptırılması hedeflenmiştir.	

<b>PERFORMANS GÖSTERGELERİ</b>		<b>2014</b>	<b>2015</b>	<b>2016</b>
<b>1</b>	Hizmet alımının yapılması	İşin tamamlanması	İşin tamamlanması	İşin tamamlanması
AÇIKLAMA: İşin tamamlanması				
<b>2</b>	Çalıştırılacak personel sayısı	68	79	79
AÇIKLAMA: Adet				
<b>3</b>	Taşeron firmanın denetim programının hazırlanması ve denetim programı doğrultusunda denetimlerin gerçekleşme oranı	%100	%100	%100
AÇIKLAMA: Oran				

<b>FAALİYETLER</b>		<b>Kaynak İhtiyacı (TL)</b>		
		<b>Bütçe</b>	<b>Bütçe Dışı</b>	<b>Toplam</b>
<b>1</b>	Güvenlik hizmeti hizmet alım faaliyeti	2.700.000	-	<b>2.700.000</b>
		-	-	-
		-	-	-
<b>GENEL TOPLAM</b>		<b>2.700.000</b>	-	<b>2.700.000</b>
<b>SORUMLU HARCAMA BİRİMİ</b>		<b>Destek Hizmetleri Müdürlüğü</b>		

<b>İDARE ADI</b>	ÇORLU BELEDİYESİ
------------------	------------------

<b>AMAÇ -6</b>	Yönetimde kalite anlayışını benimseyen istikrarlı yapıya sahip dinamik ve kurumsal bir organizasyon yapısını etkin kılmak
<b>HEDEF -6.1</b>	Plan dönemi sonuna kadar hizmetlerde verimliliği sağlamak ve hizmet kalitesini arttırmak amacı ile belediyenin ve belediye personelinin niteliksel ve donanımsal olarak gelişimini sağlamak

<b>PERFORMANS HEDEFİ- 6.1.11</b>	2015 yılında, Malzemesiz Genel Temizlik Alımı ihalesi yapılacaktır.
<b>AÇIKLAMALAR:</b> Belediye Ana Hizmet Binası, Garaj Camii Gasilhane, Tarihi Belediye Hizmet Binası ve Çorlu Belediyesi Misafirhanesi'nin temizliğinin sağlanması, tüm çalışanların temiz bir ortamda çalışmasını sağlamak amacıyla; yeterli personelimiz bulunmadığından temizlik hizmetlerinin, hizmet alım yoluyla yaptırılması hedeflenmiştir.	

<b>PERFORMANS GÖSTERGELERİ</b>		<b>2014</b>	<b>2015</b>	<b>2016</b>
<b>1</b>	Malzemesiz Genel Temizlik Hizmeti Alımı	İşin tamamlanması	İşin tamamlanması	İşin tamamlanması
AÇIKLAMA: İşin tamamlanması				
<b>2</b>	Çalıştırılacak personel sayısı	23	23	23
AÇIKLAMA: Adet				
<b>3</b>	Taşeron firmanın denetim programının hazırlanması ve denetim programı doğrultusunda denetimlerin gerçekleşme oranı	%100	%100	%100
AÇIKLAMA: Oran				

<b>FAALİYETLER</b>		<b>Kaynak İhtiyacı (TL)</b>		
		<b>Bütçe</b>	<b>Bütçe Dışı</b>	<b>Toplam</b>
<b>1</b>	Malzemesiz genel temizlik hizmeti alım faaliyeti	800.000	-	<b>800.000</b>
		-	-	-
		-	-	-
<b>GENEL TOPLAM</b>		<b>800.000</b>	-	<b>800.000</b>
<b>SORUMLU HARCAMA BİRİMİ</b>		<b>Destek Hizmetleri Müdürlüğü</b>		

<b>İDARE ADI</b>	ÇORLU BELEDİYESİ
------------------	------------------

<b>AMAÇ-6</b>	Yönetimde kalite anlayışını benimseyen istikrarlı yapıya sahip dinamik ve kurumsal bir organizasyon yapısını etkin kılmak
<b>HEDEF -6.1</b>	Plan dönemi sonuna kadar hizmetlerde verimliliği sağlamak ve hizmet kalitesini arttırmak amacı ile belediyenin ve belediye personelinin niteliksel ve donanımsal olarak gelişimini sağlamak

<b>PERFORMANS HEDEFİ- 6.1.12</b>	2015 yılında ilçemiz sınırlarındaki 12.500 işyeri denetlenecektir. Denetim sonrası tespit edilen ruhsatsız işyerleri ruhsatlandırılacaktır.
<b>AÇIKLAMALAR:</b> 2015 yılında Gayri Sıhhi Müesseselere yönelik etkin denetim ve ruhsatlandırma işlemlerinin yapılması sağlanacaktır. Sıhhi müesseseler ve umuma açık istirahat ve eğlence yerlerinin ruhsatsız çalışmasının önlenmesi, bu iş yerlerinde kamu düzeni ve kişi güvenliğinin sağlanması için gerekli kontrollerin yapılması hedeflenmektedir.	

<b>PERFORMANS GÖSTERGELERİ</b>		<b>2014</b>	<b>2015</b>	<b>2016</b>
<b>1</b>	Denetlenecek iş yeri adedi	12.000	12.500	12.800
AÇIKLAMA: Adet				
<b>2</b>	2.ve 3. sınıf gayri sıhhi müesseselerin denetim sayısı	1.400	1.500	1.600
AÇIKLAMA: Adet				
<b>3</b>	Sıhhi müessese denetim sayısı	9.600	9.900	10.000
AÇIKLAMA: Adet				
<b>4</b>	Umuma açık istirahat ve eğlence yerlerinin denetim sayısı	1.000	1.100	1.200
AÇIKLAMA: Adet				
<b>5</b>	İşyeri açma ve çalıştırma ruhsatsız faaliyet denetim sayısı	600	650	700
AÇIKLAMA: Adet				
<b>6</b>	Hafta tatili işyeri açma ve çalıştırma ruhsatı denetim sayısı	600	1.100	1.200
AÇIKLAMA: Adet				
<b>7</b>	İlan ve reklam denetim sayısı	2.200	2.300	2.500
AÇIKLAMA: Adet				
<b>8</b>	Tartı ve terazi denetim sayısı	450	600	650
AÇIKLAMA: Adet				

<b>FAALİYETLER</b>	<b>Kaynak İhtiyacı (TL)</b>		
	<b>Bütçe</b>	<b>Bütçe Dışı</b>	<b>Toplam</b>
<b>1</b>			
<b>GENEL TOPLAM</b>			
<b>SORUMLU BİRİM</b>	<b>Zabıta Müdürlüğü</b>		

<b>İDARE ADI</b>	ÇORLU BELEDİYESİ
------------------	------------------

<b>AMAÇ -6</b>	Yönetimde kalite anlayışını benimseyen istikrarlı yapıya sahip dinamik ve kurumsal bir organizasyon yapısını etkin kılmak
<b>HEDEF -6.1</b>	Plan dönemi sonuna kadar hizmetlerde verimliliği sağlamak ve hizmet kalitesini arttırmak amacı ile belediyenin ve belediye personelinin niteliksel ve donanımsal olarak gelişimini sağlamak

<b>PERFORMANS HEDEFİ- 6.1.13</b>	2015 yılında Belediye hizmetlerinin verimliliğinin sağlanması, hizmet kalitesi ve vatandaş memnuniyetinin artırılması için yardımcı personel çalıştırılacaktır.
<b>AÇIKLAMALAR:</b> Belediyemiz hizmetlerinin daha hızlı ve etkin yürütülmesi, arazi verilerinin güncelliğinin sağlanması ve vatandaş memnuniyetinin artırılması için numarataj, evrak kayıt, arşivleme ve diğer yardımcı haritacılık hizmetlerinde 7 kişinin hizmet satın alma yöntemi ile çalıştırılması planlanmaktadır.	

<b>PERFORMANS GÖSTERGELERİ</b>		<b>2014</b>	<b>2015</b>	<b>2016</b>
<b>1</b>	Personel çalıştırılması	-	7	7
AÇIKLAMA: Kişi				
<b>2</b>				
AÇIKLAMA:				
<b>3</b>				
AÇIKLAMA:				

<b>FAALİYETLER</b>		<b>Kaynak İhtiyacı (TL)</b>		
		<b>Bütçe</b>	<b>Bütçe Dışı</b>	<b>Toplam</b>
<b>1</b>	Personel hizmet alım faaliyeti	280.000	-	<b>280.000</b>
		-	-	-
		-	-	-
<b>GENEL TOPLAM</b>		<b>280.000</b>	-	<b>280.000</b>
<b>SORUMLU HARCAMA BİRİMİ</b>		<b>Plan ve Proje Müdürlüğü</b>		

<b>İDARE ADI</b>	ÇORLU BELEDİYESİ
------------------	------------------

<b>AMAÇ -6</b>	Yönetimde kalite anlayışını benimseyen istikrarlı yapıya sahip dinamik ve kurumsal bir organizasyon yapısını etkin kılmak
<b>HEDEF -6.1</b>	Plan dönemi sonuna kadar hizmetlerde verimliliği sağlamak ve hizmet kalitesini arttırmak amacı ile belediyenin ve belediye personelinin niteliksel ve donanımsal olarak gelişimini sağlamak

<b>PERFORMANS HEDEFİ- 6.1.14</b>	2015 yılında, İmar ve Şehircilik Müdürlüğü bünyesinde, vatandaşa daha iyi hizmet verebilmek amacıyla personel hizmet alımı yapılacaktır.
<b>AÇIKLAMALAR:</b> Vatandaşa daha iyi hizmet verebilmek amacıyla personel hizmet alımı yapılacaktır.	

PERFORMANS GÖSTERGELERİ		2014	2015	2016
<b>1</b>	Personel çalıştırılması	-	8	8
AÇIKLAMA: Kişi				
<b>2</b>				
AÇIKLAMA:				
<b>3</b>				
AÇIKLAMA:				

FAALİYETLER	Kaynak İhtiyacı (TL)			
	Bütçe	Bütçe Dışı	Toplam	
<b>1</b>	Personel hizmet alım faaliyeti	350.000	-	<b>350.000</b>
		-	-	-
		-	-	-
<b>GENEL TOPLAM</b>		<b>350.000</b>	-	<b>350.000</b>
<b>SORUMLU HARCAMA BİRİMİ</b>		<b>İmar ve Şehircilik Müdürlüğü</b>		



<b>İDARE ADI</b>	ÇORLU BELEDİYESİ
------------------	------------------

<b>AMAÇ -6</b>	Yönetimde kalite anlayışını benimseyen istikrarlı yapıya sahip dinamik ve kurumsal bir organizasyon yapısını etkin kılmak
<b>HEDEF- 6.1</b>	Plan dönemi sonuna kadar hizmetlerde verimliliği sağlamak ve hizmet kalitesini arttırmak amacı ile belediyenin ve belediye personelinin niteliksel ve donanımsal olarak gelişimini sağlamak

<b>PERFORMANS HEDEFİ- 6.1.15</b>	2015 yılında açılan davalara ilişkin konularda sorunların aydınlatılması amacıyla en az 4 defa birebir soru cevap şeklinde bilgilendirme toplantılarının yapılması hedeflenmektedir.
<b>AÇIKLAMALAR:</b> Hukuki açıdan oluşabilecek uygunsuzlukların asgariye indirilmesi amacıyla, uygulama hatalarına yönelik eğitim programları ile toplantılar yaparak hataların en asgari düzeyde olması sağlanacaktır.	

<b>PERFORMANS GÖSTERGELERİ</b>		<b>2014</b>	<b>2015</b>	<b>2016</b>
<b>1</b>	Yapılacak toplantı sayısı	4	4	4
AÇIKLAMA: Adet				
<b>2</b>				
AÇIKLAMA:				
<b>3</b>				
AÇIKLAMA:				

<b>FAALİYETLER</b>	<b>Kaynak İhtiyacı (TL)</b>		
	<b>Bütçe</b>	<b>Bütçe Dışı</b>	<b>Toplam</b>
<b>1</b>			
<b>2</b>			
<b>3</b>			
<b>GENEL TOPLAM</b>			
<b>SORUMLU BİRİM</b>	<b>Hukuk İşleri Müdürlüğü</b>		

<b>İDARE ADI</b>	ÇORLU BELEDİYESİ
------------------	------------------

<b>AMAÇ -6</b>	Yönetimde kalite anlayışını benimseyen istikrarlı yapıya sahip dinamik ve kurumsal bir organizasyon yapısını etkin kılmak
<b>HEDEF -6.2</b>	Bilgi teknolojileri kullanımı ve yönetiminde sürdürülebilirliği sağlamak

<b>PERFORMANS HEDEFİ- 6.2.1</b>	2015 yılında, kurulmuş olan AKOS projesinin geliştirilmesi ve güncellenmesine devam edilecektir. Bu kapsamda sisteme yeni yazılım ve donanımlar ihtiyaç halinde eklenecek ve gerekli olan hizmet alımı yapılacaktır.
---------------------------------	--

**AÇIKLAMALAR:** Kent ve kentli ile ilgili bilgilerin adres ve taşınmaz tabanlı olarak yerinde tespit edilmesi sonucunda bilgiye dayalı yönetim anlayışı ve katılımcı belediyecilik hedeflenmiştir. Bu kapsamda yapılan AKOS projesinin sürekliliği ve geliştirilmesine devam edilecektir. E-belediye, t-belediye, sms belediyeciliği uygulamalarının sorunsuz çalışması vatandaşımızın belediyemize gelmeden tüm işlemlerini kesintisiz yapabilmesinin sağlanmasına devam edilecektir. Ayrıca belediyemiz içinde vatandaşımızın işlerinin sorunsuz daha hızlı ve tek bir noktadan yapılmasını sağlayan halk masası uygulamasının devamlılığı ve sürekliliği sağlanacaktır.

<b>PERFORMANS GÖSTERGELERİ</b>		<b>2014</b>	<b>2015</b>	<b>2016</b>
<b>1</b>	Donanım ihtiyacının karşılanması	İhtiyaç halinde	İhtiyaç halinde	İhtiyaç halinde
AÇIKLAMA: İhtiyaç halinde				
<b>2</b>	Yazılım ihtiyacının karşılanması	İhtiyaç halinde	İhtiyaç halinde	İhtiyaç halinde
AÇIKLAMA: İhtiyaç halinde				
<b>3</b>	AKOS sistemi yıllık teknik destek ve bakım işleri	-	-	-
AÇIKLAMA: İhtiyaç halinde				
<b>4</b>	AKOS projesinin sürekliliği için hizmet alım yöntemiyle çalıştırılacak personel sayısı	23	23	23
AÇIKLAMA: e-belediye, t-belediye 7/24 hizmetinin verilmesi, halk masası, dijital arşiv, veri sağlığı hizmetleri, saha çalışması devamlılığı işlemleri				

<b>FAALİYETLER</b>		<b>Kaynak İhtiyacı (TL)</b>		
		<b>Bütçe</b>	<b>Bütçe Dışı</b>	<b>Toplam</b>
<b>1</b>	AKOS projesinin sürekliliği için sistemin yıllık bakımı	500.000	-	<b>500.000</b>
<b>2</b>	AKOS projesinin sürekliliği için hizmet alımı	800.000	-	<b>800.000</b>
<b>3</b>		-	-	-
<b>GENEL TOPLAM</b>		<b>1.300.000</b>	-	<b>1.300.000</b>
<b>SORUMLU HARCAMA BİRİMİ</b>		<b>Bilgi İşlem Müdürlüğü</b>		

<b>İDARE ADI</b>	ÇORLU BELEDİYESİ
------------------	------------------

<b>AMAÇ -6</b>	Yönetimde kalite anlayışını benimseyen istikrarlı yapıya sahip dinamik ve kurumsal bir organizasyon yapısını etkin kılmak
<b>HEDEF -6.2</b>	Bilgi teknolojileri kullanımı ve yönetiminde sürdürülebilirliği sağlamak

<b>PERFORMANS HEDEFİ- 6.2.2</b>	2015 yılında, birimlerden gelen tüm yazılım ve donanım ihtiyaçları karşılanacaktır. Son teknoloji takip edilerek belediyemizin çağın gerisinde kalmaması sağlanacaktır.
<b>AÇIKLAMALAR:</b> Belediyemiz bünyesindeki tüm server ve bilgisayarların bakım ve onarımı yedek parça ve yazılım ihtiyaçları karşılanacaktır.	

<b>PERFORMANS GÖSTERGELERİ</b>		<b>2014</b>	<b>2015</b>	<b>2016</b>
<b>1</b>	Bilgisayar alımı	30	30	-
<b>AÇIKLAMA:</b> Adet				
<b>2</b>	Donanım ihtiyaçlarının karşılanması	İhtiyaç halinde	İhtiyaç halinde	İhtiyaç halinde
<b>AÇIKLAMA:</b>				
<b>3</b>	Yazılım ihtiyaçlarının karşılanması	İhtiyaç halinde	İhtiyaç halinde	İhtiyaç halinde
<b>AÇIKLAMA:</b>				

<b>FAALİYETLER</b>		<b>Kaynak İhtiyacı (TL)</b>		
		<b>Bütçe</b>	<b>Bütçe Dışı</b>	<b>Toplam</b>
<b>1</b>	Bilgisayar alım faaliyeti	100.000	-	<b>100.000</b>
<b>2</b>	Donanım ve yazılım alım faaliyeti	330.000	-	<b>330.000</b>
<b>GENEL TOPLAM</b>		<b>430.000</b>	-	<b>430.000</b>
<b>SORUMLU HARCAMA BİRİMİ</b>		<b>Bilgi İşlem Müdürlüğü</b>		

<b>İDARE ADI</b>	ÇORLU BELEDİYESİ
------------------	------------------

<b>AMAÇ -6</b>	Yönetimde kalite anlayışını benimseyen istikrarlı yapıya sahip dinamik ve kurumsal bir organizasyon yapısını etkin kılmak
<b>HEDEF -6.2</b>	Bilgi teknolojileri kullanımı ve yönetiminde sürdürülebilirliği sağlamak

<b>PERFORMANS HEDEFİ- 6.2.3</b>	2015 yılı süresince otomasyon sistemi ve gerekli bilgisayar eğitimleri verilecektir.
<b>AÇIKLAMALAR:</b> Belediyemiz bilgisayar kullanıcılarına gerekli otomasyon ve bilgisayar eğitimlerini vererek sistemin daha etkin ve verimli bir şekilde işlemesi sağlanacaktır.	

<b>PERFORMANS GÖSTERGELERİ</b>		<b>2014</b>	<b>2015</b>	<b>2016</b>
<b>1</b>	Otomasyon sistemi eğitimleri	İhtiyaç halinde	İhtiyaç halinde	İhtiyaç halinde
AÇIKLAMA:				
<b>2</b>				
AÇIKLAMA:				
<b>3</b>				
AÇIKLAMA:				

<b>FAALİYETLER</b>		<b>Kaynak İhtiyacı (TL)</b>		
		<b>Bütçe</b>	<b>Bütçe Dışı</b>	<b>Toplam</b>
<b>1</b>				
<b>2</b>				
<b>3</b>				
<b>GENEL TOPLAM</b>				
<b>SORUMLU BİRİM</b>		<b>Bilgi İşlem Müdürlüğü</b>		

<b>İDARE ADI</b>	ÇORLU BELEDİYESİ
------------------	------------------

<b>AMAÇ-6</b>	Yönetimde kalite anlayışını benimseyen istikrarlı yapıya sahip dinamik ve kurumsal bir organizasyon yapısını etkin kılmak
<b>HEDEF- 6.3</b>	Birlikte yönetim anlayışıyla birey ve kurumların yönetime doğrudan katılımını sağlamak

<b>PERFORMANS HEDEFİ- 6.3.1</b>	2015 yılında, kent yönetiminde birlikte yönetme ilkesinin ön planda tutulması sağlanacaktır.
<b>AÇIKLAMALAR:</b> Kentle ilgili alınacak kararlarda sağlıklı sonuçlara varılabilmesi amacıyla kentimizdeki kamu kurumları, STK'lar, muhtarlar, esnaf, oda temsilcileri ve dernekler ile toplantıların düzenlenmesi planlanmaktadır.	

<b>PERFORMANS GÖSTERGELERİ</b>		<b>2014</b>	<b>2015</b>	<b>2016</b>
<b>1</b>	Kamu kurum ve kuruluşları ile yapılacak toplantı sayısı	-	5	5
AÇIKLAMA: Adet				
<b>2</b>	Muhtarlar ile yapılacak toplantı sayısı	-	5	5
AÇIKLAMA:				
<b>3</b>	Sivil toplum kuruluşları ile yapılacak toplantı sayısı	-	5	5
AÇIKLAMA: Adet				
<b>4</b>	Birlik ve Oda temsilcileri ile yapılacak toplantı sayısı	-	5	5
AÇIKLAMA: Adet				
<b>5</b>	Hemşehri dernekleri ile yapılacak toplantı sayısı	-	5	5
AÇIKLAMA: Adet				
<b>6</b>	Esnaf ile yapılacak toplantı sayısı	-	5	5
AÇIKLAMA:				

<b>FAALİYETLER</b>		<b>Kaynak İhtiyacı (TL)</b>		
		<b>Bütçe</b>	<b>Bütçe Dışı</b>	<b>Toplam</b>
<b>1</b>	Tanıtma, ağırlama, tören faaliyeti	30.000	-	<b>30.000</b>
<b>2</b>		-	-	-
<b>3</b>		-	-	-
<b>GENEL TOPLAM</b>		<b>30.000</b>	-	<b>30.000</b>
<b>SORUMLU HARCAMA BİRİMİ</b>		<b>Özel Kalem Müdürlüğü</b>		

<b>İDARE ADI</b>	ÇORLU BELEDİYESİ
------------------	------------------

<b>AMAÇ -6</b>	Yönetimde kalite anlayışını benimseyen istikrarlı yapıya sahip dinamik ve kurumsal bir organizasyon yapısını etkin kılmak
<b>HEDEF- 6.3</b>	Birlikte yönetim anlayışıyla birey ve kurumların yönetime doğrudan katılımını sağlamak

<b>PERFORMANS HEDEFİ- 6.3.2</b>	2015 yılında, vatandaş memnuniyetini ölçmek için anket çalışması yapılacaktır.
<b>AÇIKLAMALAR:</b> Şehrimizde yaşayan vatandaşlarımızın belediyemizden beklentilerini tespit etmek, belediyemiz tarafından sürdürülen hizmetlerden memnuniyetini ölçmek ve vatandaşlarımızın beklentileri doğrultusunda hizmetlerimizi çeşitlendirmek amacıyla anket çalışması yaptırılması planlanmaktadır.	

<b>PERFORMANS GÖSTERGELERİ</b>		<b>2014</b>	<b>2015</b>	<b>2016</b>
<b>1</b>	Anket sayısı	1	1	1
AÇIKLAMA: Adet				
<b>2</b>				
AÇIKLAMA:				
<b>3</b>				
AÇIKLAMA:				

<b>FAALİYETLER</b>		<b>Kaynak İhtiyacı (TL)</b>		
		<b>Bütçe</b>	<b>Bütçe Dışı</b>	<b>Toplam</b>
<b>1</b>	Enformasyon ve raporlama faaliyeti	7.000	-	<b>7.000</b>
<b>2</b>		-	-	-
<b>3</b>		-	-	-
<b>GENEL TOPLAM</b>		<b>7.000</b>	-	<b>7.000</b>
<b>SORUMLU HARCAMA BİRİMİ</b>		<b>Özel Kalem Müdürlüğü</b>		

<b>İDARE ADI</b>	ÇORLU BELEDİYESİ
------------------	------------------

<b>AMAÇ-6</b>	Yönetimde kalite anlayışını benimseyen istikrarlı yapıya sahip dinamik ve kurumsal bir organizasyon yapısını etkin kılmak
<b>HEDEF- 6.3</b>	Birlikte yönetim anlayışıyla birey ve kurumların yönetime doğrudan katılımını sağlamak

<b>PERFORMANS HEDEFİ- 6.3.3</b>	Kentin yönetiminde katılımçılık teşvik edilecektir.
<b>AÇIKLAMALAR:</b> Gönüllülük esasına dayanarak vatandaşların ve öğrencilerin belediye çalışmalarına katılımının sağlanması hedeflenmektedir.	

<b>PERFORMANS GÖSTERGELERİ</b>		<b>2014</b>	<b>2015</b>	<b>2016</b>
<b>1</b>	Belediye çalışmalarına gönüllü katılım sağlayacak kişi sayısı	-	4	4
AÇIKLAMA: Kişi				
<b>2</b>	Belediye çalışmalarına gönüllü katılım sağlayacak öğrenci sayısı	-	4	4
AÇIKLAMA: Kişi				
<b>3</b>				
AÇIKLAMA: Adet				

<b>FAALİYETLER</b>		<b>Kaynak İhtiyacı (TL)</b>		
		<b>Bütçe</b>	<b>Bütçe Dışı</b>	<b>Toplam</b>
<b>1</b>	Tanıtma, ağırlama, tören faaliyeti	15.000	-	<b>15.000</b>
<b>2</b>		-	-	-
<b>3</b>		-	-	-
<b>GENEL TOPLAM</b>		<b>15.000</b>	-	<b>15.000</b>
<b>SORUMLU HARCAMA BİRİMİ</b>		<b>Özel Kalem Müdürlüğü</b>		

<b>İDARE ADI</b>	ÇORLU BELEDİYESİ
------------------	------------------

<b>AMAÇ -7</b>	Çarpık kentleşmeyi önlemek, tarihi ve kültürel değerlere sahip çıkarak planlı çağdaş bir kent yaratmak
<b>HEDEF- 7.1</b>	Plan dönemi sonuna kadar imar planlarının uygulanabilirliğini arttırmak amacıyla 1.470 hektar alanda 18. madde uygulaması yapmak

<b>PERFORMANS HEDEFİ- 7.1.1</b>	2015 yılında, yaklaşık 140 ha alanda 3194 Sayılı İmar Kanununun 18. madde uygulaması işlemleri yapılacaktır.
<b>AÇIKLAMALAR:</b> 2015 yılı içinde imar planlarının uygulanabilirliğini sağlayabilmek, çarpık kentleşmeyi önlemek, düzgün imar parselleri oluşturmak, mülkiyet problemlerinin çözümünü sağlamak için bölgesel bazda Çorlu Belediyesi 1/1000 Uygulama İmar Planı sınırları içinde yaklaşık 140 ha alanda 3194 Sayılı İmar Kanununun 18. madde uygulaması işlemleri yapılacaktır.	

<b>PERFORMANS GÖSTERGELERİ</b>		<b>2014</b>	<b>2015</b>	<b>2016</b>
<b>1</b>	18. madde uygulaması yapılan alan	150	140	-
AÇIKLAMA: Hektar				
<b>2</b>				
AÇIKLAMA:				
<b>3</b>				
AÇIKLAMA:				

<b>FAALİYETLER</b>		<b>Kaynak İhtiyacı (TL)</b>		
		<b>Bütçe</b>	<b>Bütçe Dışı</b>	<b>Toplam</b>
<b>1</b>	Uygulama bedeli	700.000	-	<b>700.000</b>
<b>2</b>		-	-	-
<b>3</b>		-	-	-
<b>GENEL TOPLAM</b>		<b>700.000</b>	-	<b>700.000</b>
<b>SORUMLU HARCAMA BİRİMİ</b>		<b>Plan ve Proje Müdürlüğü</b>		



<b>İDARE ADI</b>	ÇORLU BELEDİYESİ
------------------	------------------

<b>AMAÇ -7</b>	Çarpık kentleşmeyi önlemek, tarihi ve kültürel değerlere sahip çıkarak planlı çağdaş bir kent yaratmak
<b>HEDEF- 7.2</b>	Kentin gelişimini arttırmak, planlara uygun çağdaş bir yaşam alanı oluşturmak amacıyla 25.000 m <sup>2</sup> alanda kamulaştırma işlemleri gerçekleştirmek

<b>PERFORMANS HEDEFİ- 7.2.2</b>	2015 yılında, belediyemizin ihtiyaç duyduğu 4.000 m <sup>2</sup> alanda kamulaştırma işlemi yapılacaktır.
<b>AÇIKLAMALAR:</b> İmar planlarının uygulanmasını sağlamak, planlı bir şehir oluşturmak ve belediye hizmetlerinin planlı ve etkin olarak götürülmesini sağlamak ve vatandaş mağduriyetlerinin önüne geçmek maksadı ile 2015 yılında 4.000 m <sup>2</sup> alanda kamulaştırma işlemi gerçekleştirilmesi planlanmaktadır.	

<b>PERFORMANS GÖSTERGELERİ</b>		<b>2014</b>	<b>2015</b>	<b>2016</b>
<b>1</b>	Kamulaştırma işlemi yapılan alan	-	4.000	-
AÇIKLAMA: m <sup>2</sup>				
<b>2</b>				
AÇIKLAMA:				
<b>3</b>				
AÇIKLAMA:				

<b>FAALİYETLER</b>	<b>Kaynak İhtiyacı (TL)</b>			
	<b>Bütçe</b>	<b>Bütçe Dışı</b>	<b>Toplam</b>	
<b>1</b>	Kamulaştırma bedeli	4.000.000	-	<b>4.000.000</b>
<b>2</b>		-	-	-
<b>3</b>		-	-	-
<b>GENEL TOPLAM</b>		<b>4.000.000</b>	-	<b>4.000.000</b>
<b>SORUMLU HARCAMA BİRİMİ</b>		<b>Plan ve Proje Müdürlüğü</b>		

<b>İDARE ADI</b>	ÇORLU BELEDİYESİ
------------------	------------------

<b>AMAÇ -7</b>	Çarpık kentleşmeyi önlemek, tarihi ve kültürel değerlere sahip çıkarak planlı çağdaş bir kent yaratmak
<b>HEDEF- 7.3</b>	Planı dönem sonuna kadar şehrimizin tarihi ve kültürel değerlerini gün yüzüne çıkarmak ve şehrimizin görünümünü güzelleştirmek için çalışmalar yapmak

<b>PERFORMANS HEDEFİ- 7.3.1</b>	2015 yılında, Musevi mezarlığı düzenlenecektir.
<b>AÇIKLAMALAR:</b> Musevi mezarlığının düzenlenerek daha bakımlı olmasını sağlamak	

<b>PERFORMANS GÖSTERGELERİ</b>		<b>2014</b>	<b>2015</b>	<b>2016</b>
<b>1</b>	Musevi mezarlığı düzenlenmesi	-	İşin tamamlanması	-
AÇIKLAMA:				
<b>2</b>				
AÇIKLAMA:				
<b>3</b>		-	-	-
AÇIKLAMA:				

<b>FAALİYETLER</b>		<b>Kaynak İhtiyacı (TL)</b>		
		<b>Bütçe</b>	<b>Bütçe Dışı</b>	<b>Toplam</b>
<b>1</b>	Musevi mezarlığı düzenlenmesi faaliyeti	200.000	-	<b>200.000</b>
<b>2</b>		-	-	-
<b>3</b>		-	-	-
<b>GENEL TOPLAM</b>		<b>200.000</b>	-	<b>200.000</b>
<b>SORUMLU HARCAMA BİRİMİ</b>		<b>Park ve Bahçeler Müdürlüğü</b>		

<b>İDARE ADI</b>	ÇORLU BELEDİYESİ
------------------	------------------

<b>AMAÇ -7</b>	Çarpık kentleşmeyi önlemek, tarihi ve kültürel değerlere sahip çıkarak planlı çağdaş bir kent yaratmak
<b>HEDEF- 7.3</b>	Planı dönem sonuna kadar şehrimizin tarihi ve kültürel değerlerini gün yüzüne çıkarmak ve şehrimizin görünümünü güzelleştirmek için çalışmalar yapmak

<b>PERFORMANS HEDEFİ- 7.3.2</b>	Kent tarihini oluşturan tarihi yapıların (çeşmeler-eski yapılar vs.) restorasyon projelerini hazırlattırmak.
<b>AÇIKLAMALAR:</b> Konuyla ilgili çalışmalar, Büyükşehir belediyesi ile koordinasyon içerisinde yürütülecektir.	

<b>PERFORMANS GÖSTERGELERİ</b>		<b>2014</b>	<b>2015</b>	<b>2016</b>
<b>1</b>	Büyükşehir belediyesi ile yapılacak izin yazışmaları			
AÇIKLAMA:				
<b>2</b>				
AÇIKLAMA:				
<b>3</b>				
AÇIKLAMA:				

<b>FAALİYETLER</b>	<b>Kaynak İhtiyacı (TL)</b>		
	<b>Bütçe</b>	<b>Bütçe Dışı</b>	<b>Toplam</b>
<b>1</b>			
<b>2</b>			
<b>3</b>			
<b>GENEL TOPLAM</b>			
<b>SORUMLU BİRİM</b>	<b>İmar ve Şehircilik Müdürlüğü</b>		

## D-İDARENİN TOPLAM KAYNAK İHTİYACI

### İDARE PERFORMANS TABLOSU

İdare Adı	ÇORLU BELEDİYESİ
-----------	------------------

Performans Hedefi	Faaliyet	Performans Hedefi / Faaliyeti	BÜTÇE İÇİ		BÜTÇE DIŞI		TOPLAM	
			TL	PAY (%)	TL	PAY (%)	TL	PAY (%)
1.2.1		Mevcut yolların bakım ve onarımı için 2015 yılı sonuna kadar 40.000 ton asfalt üretimi gerçekleştirilecektir.						
	1	Asfaltlama faaliyeti	9.000.000	7,20	-	-	9.000.000	7,20
1.2.2		2015 yılı sonuna kadar 50.000 m <sup>2</sup> yolun kaldırım çalışması tamamlanacaktır.						
	1	Kaldırım çalışmaları faaliyeti	2.000.000	1,60	-	-	2.000.000	1,60
2.1.1		2015 yılında, halkımızın yeşil alan ihtiyacının karşılanması amacıyla yeni parklar ve spor sahaları yapılacak, mevcut olan parklar ise ihtiyaç doğrultusunda yeniden düzenlenecektir.						
	1	Park yapımı faaliyeti	500.000	0,40	-	-	500.000	0,40
	2	Düzenlenecek mevcut park faaliyeti	-		-	-	-	
	3	Spor sahası yapım faaliyeti	550.000	0,44	-	-	550.000	0,44
	4	Çocuk oyun grubu alımı	150.000	0,12	-	-	150.000	0,12
2.1.2		Çorlu ilçesinde mevcut olan parkların yıllık bakımı, hizmet alımı yöntemiyle ihale edilecektir.						

Performans Hedefi	Faaliyet	Performans Hedefi / Faaliyeti	BÜTÇE İÇİ		BÜTÇE DIŞI		TOPLAM	
			TL	PAY (%)	TL	PAY (%)	TL	PAY (%)
	<b>1</b>	Park bakım hizmeti alım faaliyeti	5.800.000	4,64	-	-	<b>5.800.000</b>	<b>4,64</b>
<b>2.1.3</b>		2015 yılında mevcut olan parklar ve yeni yapılacak parklar için çiçek tohumu, bitki, çiçek alımı yapılacaktır.						
	<b>1</b>	Çiçek tohumu, ağaç, çalı alımı ve çim üretimi faaliyeti	900.000	0,72	-	-	<b>900.000</b>	<b>0,72</b>
<b>2.1.4</b>		2015 yılında, mevcut olan parklar ve yeni yapılacak parklar için ahşap kent mobilyaları imalatı yapılacaktır.						
	<b>1</b>	Kamerya, ahşap bank, demir ayaklı bank, piknik masası, ahşap oyun grubu yapılması	450.000	0,36	-	-	<b>450.000</b>	<b>0,36</b>
<b>2.1.5</b>		2015 yılında, mevcut ve yeni yapılacak parklara aydınlatma sistemi kurulacak, yeni parklar ve yeşil alanlara sulama sistemi kurulacaktır.						
	<b>1</b>	Aydınlatma sistemi kurulması	250.000	0,20	-	-	<b>250.000</b>	<b>0,20</b>
	<b>2</b>	Sulama sistemi kurulması	200.000	0,16	-	-	<b>200.000</b>	<b>0,16</b>
<b>2.2.1</b>		Çorlu Belediyesi dahilindeki mahallelerin ve piknik alanlarının temizliği hizmet alımı yöntemiyle 01/10/2014 ve 30/09/2017 tarihleri arasını kapsayacak şekilde 2014 yılında ihale edilmiştir. İhale kapsamında oluşturulan programlar dahilinde kontrollere 2015 yılında da devam edilecektir.						
	<b>1</b>	Temizlik işleri hizmet alımı faaliyeti	16.000.000	12,80	-	-	<b>16.000.000</b>	<b>12,80</b>
<b>2.2.2</b>		2015 yılında, 300 adet bahçe tipi sallama çöp kovası ve 400 adet daldırma galvaniz çöp konteyneri alınacaktır.						
	<b>1</b>	Sallama çöp kovası alım faaliyeti	30.000	0,02	-	-	<b>30.000</b>	<b>0,02</b>
	<b>2</b>	Daldırma galvaniz çöp konteyneri alımı faaliyeti	170.000	0,14	-	-	<b>170.000</b>	<b>0,14</b>
	<b>3</b>	Tamir bakım faaliyeti	80.000	0,06	-	-	<b>80.000</b>	<b>0,06</b>

Performans Hedefi	Faaliyet	Performans Hedefi / Faaliyeti	BÜTÇE İÇİ		BÜTÇE DIŞI		TOPLAM	
			TL	PAY (%)	TL	PAY (%)	TL	PAY (%)
<b>2.3.1</b>		2015 yılında, çevre ile ilgili bilinçlendirme programları yapılacak ve okullarda eğitim verilecektir.						
<b>2.3.2</b>		2015 yılında, çevre ile ilgili bilinçlendirme programları yapılacak ve okullarda eğitim verilecektir.						
<b>3.1.1</b>		2015 yılında, Uluslararası 23 Nisan Çocuk Festivali düzenlenecektir.						
	<b>1</b>	Festivalin gerçekleştirilmesi	200.000	0,16	-	-	<b>200.000</b>	<b>0,16</b>
	<b>2</b>	Görsel ve işitsel duyurulması	100.000	0,08	-	-	<b>100.000</b>	<b>0,08</b>
	<b>3</b>	Gelen misafirlerin yemek ve konaklaması	100.000	0,08	-	-	<b>100.000</b>	<b>0,08</b>
	<b>4</b>	Kortej alanının bayraklarla süslenmesi	25.000	0,02	-	-	<b>25.000</b>	<b>0,02</b>
<b>3.1.2</b>		2015 yılında, Uluslararası 19 Mayıs Gençlik Festivali düzenlenecektir.						
	<b>1</b>	Festivalin gerçekleştirilmesi	150.000	0,12	-	-	<b>150.000</b>	<b>0,12</b>
	<b>2</b>	Görsel ve işitsel duyurulması	100.000	0,08	-	-	<b>100.000</b>	<b>0,08</b>
	<b>3</b>	Festival alanının bayrakla süslenme gideri	25.000	0,02	-	-	<b>25.000</b>	<b>0,02</b>
<b>3.1.3</b>		2015 yılında, Uluslararası Çorlu Kültür ve Sanat Festivali düzenlenecektir.						
	<b>1</b>	Festivalin gerçekleştirilmesi	400.000	0,32	-	-	<b>400.000</b>	<b>0,32</b>
	<b>2</b>	Görsel ve işitsel duyurulması	150.000	0,12	-	-	<b>150.000</b>	<b>0,12</b>
	<b>3</b>	Gelen misafirlerin yemek ve konaklama gideri	200.000	0,16	-	-	<b>200.000</b>	<b>0,16</b>
<b>3.1.4</b>		2015 yılında, Uluslararası Çorlu Kültür ve Sanat Festivali kapsamında toplu sünnet ve toplu nikah etkinlikleri gerçekleştirilecektir.						
	<b>1</b>	Etkinliklerin gerçekleştirilmesi	150.000	0,12	-	-	<b>150.000</b>	<b>0,12</b>
	<b>2</b>	Görsel ve işitsel duyurulması	25.000	0,02	-	-	<b>25.000</b>	<b>0,02</b>

Performans Hedefi	Faaliyet	Performans Hedefi / Faaliyeti	BÜTÇE İÇİ		BÜTÇE DIŞI		TOPLAM	
			TL	PAY (%)	TL	PAY (%)	TL	PAY (%)
<b>3.1.5</b>		2015 yılında Ramazan ayında Ramazan eğlenceleri düzenlenecektir.						
	<b>1</b>	Etkinliklerin gerçekleştirilmesi	400.000	0,32	-	-	<b>400.000</b>	<b>0,32</b>
	<b>2</b>	Görsel ve işitsel duyuruların yapılması	150.000	0,12	-	-	<b>150.000</b>	<b>0,12</b>
<b>3.1.6</b>		2015 yılında, resmi bayramlarda tören ve kutlamalar düzenlenecektir.						
	<b>1</b>	Bayrak alım gideri	50.000	0,04	-	-	<b>50.000</b>	<b>0,04</b>
<b>3.1.7</b>		2015 yılında, sosyal belediyeçilik kapsamında geleneksel aşure ayında etkinlikler düzenlenecektir.						
	<b>1</b>	Aşure dağıtım faaliyeti	150.000	0,12	-	-	<b>150.000</b>	<b>0,12</b>
<b>3.1.8</b>		2015 yılında, halkımızı bilinçlendirici 3 adet seminer düzenlenecektir.						
	<b>2</b>	Görsel ve işitsel duyuruların yapılması	25.000	0,02	-	-	<b>25.000</b>	<b>0,02</b>
<b>3.1.9</b>		2015 yılında, kurs öğrencilerinin eğitimlerinin sonuçlarını halkımızla paylaşmak için 4 sergi düzenlenecektir.						
	<b>1</b>	Görsel ve işitsel duyuruların yapılması	25.000	0,02	-	-	<b>25.000</b>	<b>0,02</b>
<b>3.1.10</b>		2015 yılında, Çorlu'yu temsil eden amatör sporcu ve kulüplere destek verilecektir.						
	<b>1</b>	Başarılı sporculara verilecek hediyeler	100.000	0,08	-	-	<b>100.000</b>	<b>0,08</b>
	<b>2</b>	Sporculara malzeme yardımı	100.000	0,08	-	-	<b>100.000</b>	<b>0,08</b>
	<b>3</b>	Spor kulüplerine nakdi yardım	700.000	0,56	-	-	<b>700.000</b>	<b>0,56</b>
<b>3.1.11</b>		2015 yılında, 12 adet tiyatro oyunu belediyemiz tarafından Memduh Şevket Esendal sahnesinde halkımızın gösterimine sunulacaktır.						

Performans Hedefi	Faaliyet	Performans Hedefi / Faaliyeti	BÜTÇE İÇİ		BÜTÇE DIŞI		TOPLAM	
			TL	PAY (%)	TL	PAY (%)	TL	PAY (%)
	1	Oyunların sahnelenmesi	100.000	0,08	-	-	100.000	0,08
	2	Görsel ve işitsel duyuruların yapılması	25.000	0,02	-	-	25.000	0,02
	3	Tiyatro salonunun bakım ve tadilat gideri	50.000	0,04	-	-	50.000	0,04
3.1.12		2015 yılında, sosyal belediyecilik kapsamında mesleki eğitim ve meslek edindirme kursları düzenlenecektir.						
	1	Malzeme ve kıyafet giderleri	50.000	0,04	-	-	50.000	0,04
	2	Eğitmen ücreti	600.000	0,48	-	-	600.000	0,48
3.1.13		2015 yılında, sosyal belediyecilik kapsamında AB üyesi ülkelerle ortaklaşa meslek kursları açma çalışmaları yapılacaktır.						
		Kültürel etkinlikler için yapılan harcamalar	1.000		-	-	1.000	
3.1.14		2015 yılında, eğitim kurumlarından gelen talepler mevcut imkanlar doğrultusunda karşılanacaktır.						
	1	Malzeme yardım faaliyeti	500.000	0,40	-	-	500.000	0,40
3.2.1		2015 yılında, Ata Evleri yapılacaktır.						
	1	Tadilat işleri faaliyeti	20.000	0,02	-	-	20.000	0,02
3.2.2		2015 yılında, Kapalı Pazar Alanlarının projeleri hazırlanacaktır.						
	1	Proje yapım faaliyeti	300.000	0,24	-	-	300.000	0,24
3.2.3		2015 yılında, kapalı yüzme havuzu inşaatına devam edilecektir.						
	1	İnşaat faaliyeti	4.750.000	3,80			4.750.000	3,80
3.2.4		2015 yılında, avcılar için atış poligonu düzenlenecektir.						
	1	Avcılar için atış poligonu düzenlenmesi faaliyeti	100.000	0,08			100.000	0,08



Performans Hedefi	Faaliyet	Performans Hedefi / Faaliyeti	BÜTÇE İÇİ		BÜTÇE DIŞI		TOPLAM	
			TL	PAY (%)	TL	PAY (%)	TL	PAY (%)
<b>4.1.1</b>		2015 yılında, ihtiyaç sahibi 5.000 vatandaşa gıda yardımı yapılacaktır.						
	<b>1</b>	Gıda yardımı faaliyeti	600.000	0,48			<b>600.000</b>	<b>0,48</b>
	<b>2</b>	Sosyal yardım personel hizmet alımı	800.000	0,64			<b>800.000</b>	<b>0,64</b>
<b>4.1.2</b>		2015 yılında, Çorlu mücavir alan sınırları içerisinde ücretsiz defin hizmeti verilecektir.						
	<b>1</b>	Defin faaliyet gideri	100.000	0,08			<b>100.000</b>	<b>0,08</b>
	<b>2</b>	Cemaati taşıma gideri	150.000	0,12			<b>150.000</b>	<b>0,12</b>
	<b>3</b>	Yemek hizmet gideri	450.000	0,36			<b>450.000</b>	<b>0,36</b>
<b>4.1.3</b>		2015 yılında, ihtiyaç sahibi öğrencilere okul kıyafeti yardımı yapılacaktır.						
	<b>1</b>	Okul kıyafeti yardım faaliyeti	50.000	0,04			<b>50.000</b>	<b>0,04</b>
<b>4.1.4</b>		2015 yılında, ihtiyaç sahibi 500 öğrenciye kırtasiye ve çanta yardımı yapılacaktır.						
	<b>1</b>	Kırtasiye, çanta yardım faaliyeti	50.000	0,04			<b>50.000</b>	<b>0,04</b>
<b>4.1.5</b>		2015 yılında, yangın, su baskını vb. nedenlerden dolayı mağdur olan ailelere ev eşyası vb. yardımlar yapılacaktır.						
<b>4.1.6</b>		2015 yılında, ihtiyaç sahibi 750 aileye sıcak yemek yardımı yapılacaktır.						
		Sıcak yemek yardımı faaliyeti	400.000	0,32			<b>400.000</b>	<b>0,32</b>
		Hizmet binasının bakım ve onarım giderleri	100.000	0,08			<b>100.000</b>	<b>0,08</b>
		Aşevi hizmet gideri	900.000	0,72			<b>900.000</b>	<b>0,72</b>
<b>4.1.7</b>		2015 yılında, ihtiyaç sahibi asker ailelerine yardım yapılacaktır.						

Performans Hedefi	Faaliyet	Performans Hedefi / Faaliyeti	BÜTÇE İÇİ		BÜTÇE DIŞI		TOPLAM	
			TL	PAY (%)	TL	PAY (%)	TL	PAY (%)
	<b>1</b>	Asker aile yardımı faaliyeti	200.000	0,16			<b>200.000</b>	<b>0,16</b>
<b>4.2.1</b>		2015 yılında, ihtiyaç sahibi engelli vatandaşlarımıza engelli araç ve gereçleri alınacaktır.						
		Yardım faaliyeti	50.000	0,04			<b>50.000</b>	<b>0,04</b>
<b>4.2.2</b>		2015 yılında evde bakıma ihtiyaç duyan kimselere evde bakım hizmeti verilecektir.						
	<b>1</b>	Personel hizmet alım faaliyeti	300.000	0,24			<b>300.000</b>	<b>0,24</b>
<b>4.2.3</b>		2015 yılında, Engelsiz Taksi projesi hayata geçirilecektir.						
	<b>1</b>	Araç alım faaliyeti	50.000	0,04			<b>50.000</b>	<b>0,04</b>
<b>5.1.1</b>		Kurumumuz bünyesinde İŞKUR ile işbirliği yapılarak İstihdam Noktası kurulacaktır.						
<b>6.1.1</b>		2015 yılında, tüm personele ihtiyaca göre yasal mevzuat ile mesleki gelişim eğitimleri verilecektir.						
	<b>1</b>	Eğitim faaliyeti	110.000	0,09			<b>110.000</b>	<b>0,09</b>
<b>6.1.2</b>		2015 yılında, belediyenin gelir yaratma kapasitesi arttırılacaktır.						
<b>6.1.3</b>		Kurum stratejik planı ve performans programının gerçekleştirme durumlarının takibi, etkin bir izleme değerlendirme sistemi ile sağlanacaktır.						
<b>6.1.4</b>		2015 yılında, kurum içi personel anketi yapılacaktır.						
<b>6.1.5</b>		2015 yılında, dış kaynaklı fonlardan faydalanma kapasitesi arttırılacaktır.						
<b>6.1.6</b>		2015 yılında, Belediye Başkanı'nın her türlü faaliyetleri yürütülecektir.						

Performans Hedefi	Faaliyet	Performans Hedefi / Faaliyeti	BÜTÇE İÇİ		BÜTÇE DIŞI		TOPLAM	
			TL	PAY (%)	TL	PAY (%)	TL	PAY (%)
	<b>1</b>	Baskı ve cilt giderleri faaliyeti	3.000				<b>3.000</b>	
<b>6.1.7</b>		2015 yılında, Belediye Başkanı'nın birim müdürleri ile toplantı yapması koordine edilecektir.						
<b>6.1.8</b>		2015 yılında, belediye faaliyetlerinin tanıtımı etkin bir şekilde yapılacaktır.						
	<b>1</b>	Tanıtma, ağırlama, tören faaliyeti	300.000	0,24			<b>300.000</b>	<b>0,24</b>
	<b>2</b>	Baskı ve cilt giderleri faaliyeti	30.000	0,02			<b>30.000</b>	<b>0,02</b>
	<b>3</b>	Telefon abonelik gideri	9.000	0,01			<b>9.000</b>	<b>0,01</b>
<b>6.1.9</b>		Kentimizin dünya ile entegrasyonunu sağlamak amacıyla, uluslararası girişimlerde bulunulacaktır.						
	<b>1</b>	Tanıtma, ağırlama, tören faaliyeti	10.000	0,01			<b>10.000</b>	<b>0,01</b>
<b>6.1.10</b>		2015 yılında, güvenlik hizmet alım ihalesi yapılacaktır.						
	<b>1</b>	Güvenlik hizmeti hizmet alım faaliyeti	2.700.000	2,16			<b>2.700.000</b>	<b>2,16</b>
<b>6.1.11</b>		2015 yılında, Malzemesiz Genel Temizlik Alımı ihalesi yapılacaktır.						
	<b>1</b>	Malzemesiz genel temizlik hizmeti alım faaliyeti	800.000	0,64			<b>800.000</b>	<b>0,64</b>
<b>6.1.12</b>		2015 yılında ilçemiz sınırlarındaki 12.500 işyeri denetlenecektir. Denetim sonrası tespit edilen ruhsatsız işyerleri ruhsatlandırılacaktır.						
<b>6.1.13</b>		2015 yılında Belediye hizmetlerinin verimliliğinin sağlanması, hizmet kalitesi ve vatandaş memnuniyetinin artırılması için yardımcı personel çalıştırılacaktır.						
	<b>1</b>	Personel hizmet alım faaliyeti	280.000	0,22			<b>280.000</b>	<b>0,22</b>

Performans Hedefi	Faaliyet	Performans Hedefi / Faaliyeti	BÜTÇE İÇİ		BÜTÇE DIŞI		TOPLAM	
			TL	PAY (%)	TL	PAY (%)	TL	PAY (%)
6.1.14		2015 yılında, İmar ve Şehircilik Müdürlüğü bünyesinde, vatandaşa daha iyi hizmet verebilmek amacıyla personel hizmet alımı yapılacaktır.						
	1	Personel hizmet alım faaliyeti	350.000	0,28	-	-	350.000	0,28
6.1.15		2015 yılında açılan davalara ilişkin konularda sorunların aydınlatılması amacıyla en az 4 defa birebir soru cevap şeklinde bilgilendirme toplantılarının yapılması hedeflenmektedir.						
6.2.1		2015 yılında, kurulmuş olan AKOS projesinin geliştirilmesi ve güncellenmesine devam edilecektir. Bu kapsamda sisteme yeni yazılım ve donanımlar ihtiyaç halinde eklenecek ve gerekli olan hizmet alımı yapılacaktır.						
	1	AKOS projesinin sürekliliği için sistemin yıllık bakımı	500.000	0,40			500.000	0,40
	2	AKOS projesinin sürekliliği için hizmet alımı	800.000	0,64			800.000	0,64
6.2.2		2015 yılında, birimlerden gelen tüm yazılım ve donanım ihtiyaçları karşılanacaktır. Son teknoloji takip edilerek belediyemizin çağın gerisinde kalmaması sağlanacaktır.						
	1	Bilgisayar alım faaliyeti	100.000	0,08			100.000	0,08
	2	Donanım ve yazılım alım faaliyeti	330.000	0,26			330.000	0,26
6.2.3		2015 yılı süresince otomasyon sistemi ve gerekli bilgisayar eğitimleri verilecektir.						
6.3.1		2015 yılında, kent yönetiminde birlikte yönetme ilkesinin ön planda tutulması sağlanacaktır.						

Performans Hedefi	Faaliyet	Performans Hedefi / Faaliyeti	BÜTÇE İÇİ		BÜTÇE DIŞI		TOPLAM	
			TL	PAY (%)	TL	PAY (%)	TL	PAY (%)
	1	Tanıtma, ağırlama, tören faaliyeti	30.000	0,02			30.000	0,02
6.3.2		2015 yılında, vatandaş memnuniyetini ölçmek için anket çalışması yapılacaktır.						
	1	Enformasyon ve raporlama faaliyeti	7.000	0,01			7.000	0,01
6.3.3		Kentin yönetiminde katılımçılık teşvik edilecektir.						
	1	Tanıtma, ağırlama, tören faaliyeti	15.000	0,01			15.000	0,01
7.1.1		2015 yılında, yaklaşık 140 ha alanda 3194 Sayılı İmar Kanununun 18. madde uygulaması işlemleri yapılacaktır.						
	1	Uygulama bedeli	700.000	0,56			700.000	0,56
7.2.1		2015 yılında, belediyemizin ihtiyaç duyduğu 4.000 m <sup>2</sup> alanda kamulaştırma işlemi yapılacaktır.						
	1	Kamulaştırma bedeli	4.000.000	3,20			4.000.000	3,20
7.3.1		2015 yılında, Musevi mezarlığı düzenlenecektir.						
	1	Musevi mezarlığı düzenlenmesi faaliyeti	200.000	0,16			200.000	0,16
7.3.2		Kent tarihini oluşturan tarihi yapıların (çeşmeler-eski yapılar vs.) restorasyon projelerini hazırlattırmak.						
<b>Performans Hedefleri Maliyetleri Tablosu</b>			<b>61.375.000</b>	<b>49,10</b>			<b>61.375.000</b>	<b>49,10</b>
<b>Genel Yönetim Giderleri</b>			<b>63.629.531</b>	<b>50,90</b>			<b>63.629.531</b>	<b>50,90</b>
<b>Diğer İdarelere Transfer Edilecek Kaynaklar</b>			-	-			-	-
<b>Genel Toplam</b>			<b>125.004.531</b>	<b>100,00</b>			<b>125.004.531</b>	<b>100,00</b>

## BÖLÜM III

### EKLER

#### EK -1 YILLAR İTİBARIYLA EKONOMİK SINIFLANDIRMAYA GÖRE BÜTÇE GERÇEKLEŞME, HEDEF VE TAHMİNLERİ TABLOSU

	2014 (BÜTÇE)	2014 yılı ilk altı ay harcaması	2015 (BÜTÇE)	2016 (BÜTÇE)	2017 (BÜTÇE)
Personel Giderleri	19.957.036,40	10.118.099,09	19.787.001,00	20.776.351,05	21.815.168,60
S.G.K Devlet Primi Giderleri	2.740.000,00	1.624.413,87	3.150.000,00	3.307.500,00	3.472.875,00
Mal ve Hizmet Alım Giderleri	85.489.811,00	49.632.628,21	68.023.526,00	71.424.702,30	74.995.937,35
Faiz Giderleri	701.000,00	281.609,57	1.001.000,00	1.051.050,00	1.103.602,50
Cari Transferler	6.950.007,00	2.473.965,52	5.913.000,00	6.208.650,00	6.519.082,50
Sermaye Giderleri	19.563.009,00	13.116.077,87	14.934.004,00	15.680.704,20	16.464.739,40
Sermaye Transferleri	730.000,00	7.761.183,72	855.000,00	897.750,00	942.637,50
Borç Verme	-	-	-	-	-
Yedek Ödenekler	12.040.001,00	-	11.341.000,00	11.908.050,00	12.503.452,50
<b>TOPLAM</b>	<b>148.170.864,40</b>	<b>85.007.977,85</b>	<b>125.004.531,00</b>	<b>131.254.757,55</b>	<b>137.817.495,35</b>

**EK -2 YILLAR İTİBARIYLA FONKSİYONEL SINIFLANDIRMAYA GÖRE  
BÜTÇE GERÇEKLEŞME, HEDEF VE TAHMİNLERİ TABLOSU**

	<b>2014 (BÜTÇE)</b>	<b>2014 yılı ilk altı ay harcaması</b>	<b>2015 (BÜTÇE)</b>	<b>2016 (BÜTÇE)</b>	<b>2017 (BÜTÇE)</b>
Genel Kamu Hizmetleri	47.428.559,40	16.471.866,93	46.889.012,00	49.233.462,60	51.695.135,70
Kamu Düzeni ve Güvenlik Hizmetleri	8.319.115,00	8.407.815,97	2.738.000,00	2.874.900,00	3.018.645,00
Ekonomik İşler ve Hizmetler	33.824.157,00	14.903.360,31	29.913.000,00	31.408.650,00	32.979.082,50
Çevre Koruma Hizmetleri	17.911.009,00	8.563.454,17	16.296.505,00	17.111.330,25	17.966.896,75
İskan ve Toplum Refahı Hizmetleri	18.616.006,00	17.038.470,33	10.022.501,00	10.523.626,05	11.049.807,35
Sağlık Hizmetleri	150.005,00	6.154,08	257.000,00	269.850,00	283.342,50
Dinlenme, Din ve Kültür Hizmetleri	18.892.012,00	11.669.521,09	16.268.513,00	17.081.938,65	17.936.035,55
Sosyal Güvenlik ve Sosyal Yardım Hizmetleri	3.030.001,00	1.292.671,93	2.620.000,00	2.751.000,00	2.888.550,00
<b>TOPLAM</b>	<b>148.170.864,40</b>	<b>78.353.314,81</b>	<b>125.004.531,00</b>	<b>131.254.757,55</b>	<b>137.817.495,35</b>

**EK-3 HARCAMA YETKİLİLERİ LİSTESİ**

<b>HARCAMA BİRİMİ</b>	<b>HARCAMA YETKİLİSİ</b>	<b>ÜNVANI</b>
Bilgi İşlem Müdürlüğü	Sibel Ozut	Bilgisayar İşletmeni
Çevre Koruma ve Kontrol Müdürlüğü	Vildan Perçinoğlu	Sağlık Memuru
Destek Hizmetleri Müdürlüğü	Selim Özkan	Şef
Fen İşleri Müdürlüğü	Melih Yamaç	Mühendis
Hukuk İşleri Müdürlüğü	Bilgehan Yağcı	Avukat
İmar ve Şehircilik Müdürlüğü	Gönül Yasemin Şahin	Mimar
İnsan Kaynakları ve Eğitim Müdürlüğü	Neşe Biçer	Şef
Kültür ve Sosyal İşler Müdürlüğü	Vildan Perçinoğlu	Sağlık Memuru
Mali Hizmetler Müdürlüğü	Fatma Öztürk	Gelir Müdürü
Özel Kalem Müdürlüğü	Ali Haydar Sonbay	Özel Kalem Müdürü
Park ve Bahçeler Müdürlüğü	Erkan Tosun	Mühendis
Plan ve Proje Müdürlüğü	Muammer Özer	Mühendis
Strateji Geliştirme Müdürlüğü	Ali Haydar Sonbay	Özel Kalem Müdürü
Temizlik İşleri Müdürlüğü	Cahit Kurt	Mühendis
Yazı İşleri Müdürlüğü	Fevziye Gürsoy	Şef
Zabıta Müdürlüğü	Birol Uçar	Zabıta Amiri
Muhasebe Yetkilisi	Meryem Gezer	Bilgisayar İşletmen